



2022년 한국수어발전 시행계획

2021년 추진 실적과 평가 및
2022년 추진 과제

2022년
한국수어발전시행계획

목 차

I. 추진 배경 및 경과	6
1. 추진 배경	6
2. 추진 경과	7
II. 2021년 한국수어 정책 추진 실적 평가	10
III. 2021년 한국수어 정책 추진 실적 및 2022년 추진 과제	20
1. 한국수어 능력 향상 및 보급	20
2. 한국수어 관련 제도의 안정적 운영 기반 마련	23
3. 한국수어 사용 환경 개선을 위한 기반 구축	28
4. 한국수어 진흥을 위한 지방자치단체 2021년 시행계획 추진 실적	36
5. 한국수어 진흥을 위한 지방자치단체 2022년 시행계획	40
※ 한국수어 진흥 관련 조례 현황	45



I. 추진 배경 및 경과

1. 추진 배경
2. 추진 경과

01 추진 배경 및 경과

1. 추진 배경

- ‘한국수화언어법’ 시행(’16. 8.)을 계기로, 관계부처 합동으로 향후 5년간 추진할 정책방향과 목표 및 추진과제를 제시한 「제1차 한국수어발전기본계획(2018~2022)」 수립(’17. 9.)



- 제1차 기본계획의 5차 연도 추진과제의 충실한 이행을 위해 중앙행정기관 및 지방자치단체의 2021년 시행계획의 추진 실적을 점검·평가하고 2022년에 추진할 실행 과제 도출

* ‘한국수화언어법’ 제7조: ① 문화체육관광부장관, 관계 중앙행정기관의 장 및 시·도지사는 기본계획에 따라 매년 한국수어발전시행계획을 수립·시행하여야 한다.
② 관계 중앙행정기관의 장과 시·도지사는 다음 연도의 시행계획 및 전년도의 시행계획에 따른 추진 실적을 대통령령으로 정하는 바에 따라 문화체육관광부장관에게 제출하고, 문화체육관광부장관은 매년 시행계획에 따른 추진 실적을 평가하여야 한다.

2. 추진 경과

- ‘한국수화언어법’(제정 ’16. 2. 3.) 및 같은 법 시행령(제정 ’16. 8. 2.) 시행(’16. 8. 4.)
- 「제1차 한국수어발전기본계획(2018~2022)」 수립 및 국회 보고(’17. 9.)
- 농아인협회 관계자 대상 「제1차 한국수어발전기본계획」 설명회 개최(’17. 9. 20.)
- ’17년 한국수어 추진성과 점검 및 ’18년 과제별 추진계획 취합(’17. 10.~12.)
- ’18년 한국수어발전시행계획 수립 및 국회 보고(’18. 4.)
- 지방자치단체 대상 한국수어 정책 연찬회 개최(’18. 11. 29.)
- ’18년 한국수어발전시행계획 추진 실적 평가(’19. 2.)
* 2019년 제1차 한국수어연구자문위원회를 통해 평가, 의견 수렴(’19. 2. 28.)
- ’19년 한국수어발전시행계획 수립 및 국회 보고(’19. 3.)
- ’19년 한국수어발전시행계획 추진 실적 평가(’20. 4.)
* 2020년 제1차 한국수어정책자문위원회를 통해 평가, 의견 수렴(’20. 4. 23.)
- ’20년 한국수어발전시행계획 수립 및 국회 보고(’20. 6.)
- ’20년 한국수어발전시행계획 추진 실적 평가(’21. 5.)
* 2021년 제1차 한국수어정책자문위원회를 통해 평가, 의견 수렴(’21. 5. 6.)
- ’21년 한국수어발전시행계획 수립 및 국회 보고(’21. 6.)
- ’21년 한국수어발전시행계획 추진 실적 평가(’22. 5.)
* 2022년 제1차 한국수어정책자문위원회를 통해 평가, 의견 수렴(’22. 5. 17.)



Ⅱ. 2021년 한국수어 정책 추진 실적 평가

02 2021년 한국수어 정책 추진 실적 평가

1. 한국수어 능력 향상 및 보급

1 추진 실적

세부 과제 및 목표	추진 실적	비고
① 한국수어 교육과정 및 교재 개발		
- 한국수어 문법서 개발 연구 및 발간	<ul style="list-style-type: none"> 수어 문법의 기술 내용 정비 문법서 인쇄 및 배포(교원양성기관, 대학 등 22곳) 	정상 추진
② 한국수어교원 양성 및 전문성 향상		
- 한국수어교원 연수회 개최(1회)	<ul style="list-style-type: none"> 한국수어교원 발표토론회 개최(2회) 한국수어교원 양성 과정 운영(72명) 	정상 추진
③ 한국수어교육원 지정 및 운영		
- '21년 한국수어교육원 지정 공모 및 심사 진행(1회)	<ul style="list-style-type: none"> 한국수어교육원 공모 추진(11월, 1회) - 추가 지정 없음 	정상 추진
- 한국수어 관련 교육기관 운영 지원	<ul style="list-style-type: none"> 한국수어교육원 3개소(강원, 경기, 전남) 지원 	

2 실적 평가

- 사업 추진의 충실성
 - 2021년 시행계획에 따라 정상적으로 추진되었으며, 사업 목표를 달성한 것으로 평가됨
- 사업 결과의 효과성
 - 한국수어 문법 개발 연구 및 문법서 배포를 통해 한국수어 교육의 체계성과 전문성 증진을 위한 기반 마련
 - 한국수어교육원 3개소에 대한 지원을 통해 한국수어 교육 기회 확대와 사용 촉진 및 보급에 기여
- 개선 사항
 - 분야별 심화 문법서 개발을 위한 지속적인 자료 구축 및 연구 성과 축적 필요
 - 농인의 가족(청각장애가 있는 아동의 부모, 농인 부모를 둔 청인 자녀 등)을 위한 한국수어교육 프로그램 개발 필요

2. 한국수어 관련 제도의 안정적 운영 기반 마련

1 추진 실적

세부 과제 및 목표	추진 실적	비고
① 한국수어교원 자격제도 운영		
- 한국수어교원 자격 심의위원회 운영	<ul style="list-style-type: none"> • 심의위원회 3회(교육과정 및 교과목 확인 심의 1회, 개인 자격 심사 2회) • 한국수어교원 자격 부여(143명/누적 355명) 	정상 추진
② 한국수어 관련 검정시험 기반 마련 및 시행		
<ul style="list-style-type: none"> - 한국수어교육능력 검정시험 시행(1회) - 한국수어능력 검정시험 시범 시행(1회) 	<ul style="list-style-type: none"> • 한국수어교육능력 검정시험 시행(8월, 125명 응시, 56명 합격/누적 합격자 99명) • 한국수어능력 검정시험 기초 연구 심화 및 시범시험 실시 	정상 추진
③ 한국수어 발전을 위한 민간 협조 체계 등 협력망 강화		
<ul style="list-style-type: none"> - 한국수어사전 편찬위원회 운영 - 한국수어정책 자문위원회 운영 	<ul style="list-style-type: none"> • 한국수어사전 편찬위원회 회의 개최(12월, 1회) • 한국수어정책 자문위원회 회의 개최(5월, 1회) 	정상 추진

2 실적 평가

- 사업 추진의 충실성
 - 2021년 시행계획에 따라 정상적으로 추진되었으며, 사업 목표를 달성한 것으로 평가됨
- 사업 결과의 효과성
 - 한국수어교원 자격 제도 운영, 한국수어교육능력 검정시험 시행 등 한국수어 교육 관련 제도의 안정적 운영을 통해 한국수어의 발전 및 보전기반을 마련
 - 한국수어교원 자격심의위원회를 통해 한국수어교원 143명을 배출(누적 355명)하여 수어교원 자격 소지자를 현장에 배치할 수 있는 여건을 마련하고, 제3회 한국수어교육능력 검정시험을 실시함으로써 학위 과정 외에 한국수어교원 자격 취득의 다양성을 확보하여 자격 취득 기회 확대
 - 한국수어사전 편찬위원회 및 한국수어정책 자문위원회를 운영하여 한국수어 발전을 위한 민간 협조 체계 구축, 협력망 강화에 기여
- 개선 사항
 - 한국수어교원 자격 1급 승급을 위한 세부 지침 마련 및 교원 자격심의위원회 운영 지침 세밀화 필요
 - 한국수어 관련 검정시험 제도의 안정적 운영을 위한 다양한 출제 인력 확보와 문항 제작 및 평가 지침 마련 필요

3. 한국수어 사용 환경 개선을 위한 기반 구축

1 추진 실적

세부 과제 및 목표	추진 실적	비고
① 한국수어사전 정비 및 구축		
- 기존 '한국수어사전' 운영 - '한국수어-한국어 사전' 자료 집필 - 한국수어 사전 정보 관리 체계 구축	<ul style="list-style-type: none"> • 기존 '한국수어사전' 운영(정비 170건) • '한국수어-한국어 사전' 자료 집필(표제어 450개) • '한국수어-한국어 사전', '한국어-한국수어 사전' 편찬을 위한 사전 정보 관리 체계 구축방안 연구 • '한국수어-한국어 사전' 편찬 시스템 개발 및 <한국수어사전> 수어 용례 구축기 운영 	정상 추진
② 한국수어 말뭉치 구축		
- 한국수어 원시말뭉치 추가 구축 (120시간 이상) - 한국수어 말뭉치 확장 방안 연구 (유도자료 개발)	<ul style="list-style-type: none"> • 강원, 서울, 전남, 전북 지역 대상 원시 말뭉치 구축(146시간), 주석 말뭉치 구축(123분) • 말뭉치 확장 구축을 위한 유도자료 5종 개발 • 한국수어 자료 통합 지원 시스템 기능 개선 	정상 추진
③ 공공수어 통역 지원 및 품질 관리		
- 정부 브리핑 수어통역 실시 - 공공수어 통역 품질 관리	<ul style="list-style-type: none"> • 정부 브리핑 수어통역 지원(555건) • 공공수어 통역 품질 점검 회의(10회) • 새수어모임 운영(3회) • 새수어 권장안 마련(12개) 	정상 추진
④ 한국수어의 날 기념식 개최		
- 한국수어의 날(매년 2월 3일) 기념행사 실시	<ul style="list-style-type: none"> • 제1회 한국수어의 날 기념식 개최 및 한국수어주간 운영 	정상 추진

2 실적 평가

- 사업 추진의 충실성
 - 2021년 시행계획에 따라 정상적으로 추진되었으며, 사업 목표를 달성한 것으로 평가됨
- 사업 결과의 효과성
 - 사용자 의견을 반영한 기존 <한국수어사전> 운영(170건 정비)과 '한국수어-한국어 사전'의 수어 표제어 선정(1,517개), 사전 자료 집필(표제어 450개) 등으로 농사회에서 실제 사용하는 수어를 기반으로 한 수어 보급 촉진
 - 지역별·세대별 한국수어 말뭉치를 확장 구축(원시 말뭉치 146시간, 주석 말뭉치 123분 등)하여 수어 연구와 사전 편찬 기반 마련
 - 코로나19 관련 브리핑, 정부 주요 정책 발표 등에 공공수어 통역을 지원(555건)하여 농인의 정보접근권 보장 및 알 권리 향상
 - 제1회 한국수어의 날 기념식을 개최하여 농인의 한국수어 사용권리를 신장하고 한국수어에 대한 국민의 인식 제고 기반 마련
- 개선 사항
 - '한국수어-한국어 사전', '한국어-한국수어 사전' 편찬 계획의 현실화를 위한 예산 확보 필요
 - 한국수어 인공지능 기술 개발, 수어 연구 등을 촉진하기 위해 한국수어 말뭉치 자료의 대국민 공개가 가능하도록 저작권 문제 해결 필요
 - 공공수어 통역 외에 공공분야의 수어 영상 확대 등을 위한 추진 체계 개선 및 공공수어 통역의 품질 향상을 위한 통역사 연수회 개최 필요
 - 한국수어의 날이 전 국민 행사로 성장할 수 있도록 홍보를 확대하고, 기념행사 개최 시 한국수어 관련 다양한 문화행사 추진 필요

4. 한국수어 진흥을 위한 지방자치단체 시행계획

1 추진 실적


- ‘한국수어 진흥을 위한 지방자치단체 추진 실적’ 참고(36쪽~)

2 실적 평가

- 사업 추진의 충실성
 - 지방자치단체에서 시행한 한국수어 교육, 연구, 보급 등과 관련하여 코로나19 상황으로 인한 일부 미추진 과제들이 있지만 2021년 시행계획에 따라 대체로 정상적으로 추진되었으며, 사업 목표를 달성한 것으로 평가됨
- 사업 결과의 효과성
 - (교육) 각 지역의 특성과 학습자의 수준에 따른 다양한 한국수어 관련 교육을 제공함으로써 지역 주민의 한국수어 능력 배양에 기여한 것으로 평가됨
 - (연구) 지명 수어 연구, 해당 지역 수어 사용 현황 연구, 소규모 수어 학술모임 등이 추진됨으로써 다양한 지역에서의 한국수어 사용 기반을 다지고 한국수어 전문 역량을 향상시키는 데에 기여한 것으로 평가됨
 - (보급) 한국수어 통역 서비스 확대, 한국수어 영상 도서 및 홍보 영상 제작·보급 등이 각 지역에서 고르게 추진되어, 한국수어의 보급과 사회적 인식 개선에 기여한 것으로 평가됨
- 개선 사항
 - 수어 관련 종사자들이 지역적 상황을 공유하고 중복 연구를 방지하기 위하여 연계망 구축 필요
 - 국립국어원에서 개발한 교육과정, 교재 등을 적극 활용함으로써 지역 단위 한국 수어 교육프로그램의 체계성, 전문성 강화
 - 한국수어 사용 촉진과 보급을 위한 정부 및 지자체의 예산 지원 확대 필요

▶ 종합 평가

- 전반적으로 ‘2021년 한국수어발전시행계획’에 제시된 추진 과제들이 정상 추진되어 시행계획을 충실하게 이행한 것으로 평가됨
- 한국수어 교육과정 및 교재 개발, 한국수어 교육 기관 지원, 한국수어 관련 제도의 안정적 시행, 한국수어사전 편찬 및 말뭉치 구축, 공공수어통역 지원 및 품질 관리, 한국수어의 날 기념식 개최 등을 통해 ‘한국수화언어법’의 목적인 농인의 언어권 신장과 삶의 질 향상에 기여한 것으로 판단됨
- 향후 한국수어 정책 추진 과정에서 농인의 참여 기회를 지속적으로 확대하고, 한국수어 교육 관련 제도인 한국수어교육원, 한국수어교원 자격, 한국수어 교육능력 시험, 한국수어 능력 시험의 안정적 운영을 위한 꾸준한 노력이 필요하며, 농인의 한국수어 사용권리를 신장하기 위하여 공공 영역의 수어 정보 제공 확대와 한국수어의 날 기념행사의 체계적인 홍보 노력이 필요함



Ⅲ. 2021년 한국수어 정책 추진 실적 및 2022년 추진 과제

1. 한국수어 능력 향상 및 보급
2. 한국수어 관련 제도의 안정적 운영 기반 마련
3. 한국수어 사용 환경 개선을 위한 기반 구축
4. 한국수어 진흥을 위한 지방자치단체 2021년 시행계획 추진 실적
5. 한국수어 진흥을 위한 지방자치단체 2022년 시행계획

03 2021년 한국수어 정책 추진 실적 및 2022년 추진 과제

1. 한국수어 능력 향상 및 보급

1 한국수어 교육과정 및 교재 개발

(국립국어원 특수언어진흥과, 조주연 연구원, 02-2669-9693)

▶ 추진 실적

- (문법서 개발) 한국수어 교육과 농인의 언어생활에서 기준이 될 한국수어 문법 개발 연구
 - 수어 문법의 음운·형태·통사·의미 분야 기술 내용 정비, 문법서 인쇄 및 배포(교원 양성 기관 및 대학 등 22곳)
- 소요예산: 20,000,000원

▶ '22년 계획

- 문법서 개발 완료로 사업 종료

2 한국수어교원 양성 및 전문성 향상

(국어정책과, 위진 연구관, 044-203-2538)

▶ 추진 실적

- (교원 양성) 한국수어의 사용 촉진 및 보급, 한국수어 교육을 위한 전문인력 양성을 위하여 한국수어교원 양성과정 운영
 - 한국수어에 대한 이론과 교수법, 한국수어교육 실습 등
- * 한국수어교육원 3개소에서 총 72명 수강(강원: 30명, 경기: 16명, 전남: 26명)

- (토론회 개최) 현장 교원의 전문성 향상 및 역량 강화를 위하여 '한국수어교원 발표토론회' 2회 개최(11월, 12월)
 - 한국수어문법 중 통사론을 중심으로 발표토론회 진행(총 67명 참석)
- 소요예산: 60,000,000원



<한국수어교원 발표토론회(1회: 2021. 11. 25./ 2회: 2021. 12. 16.)>

▶ '22년 계획

- 사업 개요
 - 추진 배경(목적): 한국수어 보급 및 확산을 위한 한국수어교원 양성 및 전문성 강화
 - 사업 기간: 2022년 1월~12월
 - 사업 주체: 한국수어교육원 포함 한국수어 관련 교육 기관
- 사업 내용
 - 한국수어 교수 설계 및 수업 운영, 한국수어 관련 이론 학습 등

▶ 소요예산('22년): 60,000,000원

3 한국수어교육원 지정 및 운영

(국어정책과, 위진 연구관, 044-203-2538)

▶ 추진 실적

- 한국수어교육원 추가 지정 공모 추진('21. 11월, 추가 지정 없음)
- 한국수어교육원(3곳) 운영 지원
 - * (강원도 한국수어교육원) 한국수어교원 양성과정 운영(3~8월), 한국수어교육능력 검정시험 대비교육(8월), 대상별 수어교육(4~12월), 국제수화 교육 및 통역인 양성(10~12월), 수어 연구사업(12월), 한국수어 및 농문화 홍보사업(연중)
 - * (전라남도 한국수어교육원) 한국수어교원 양성과정 운영(4~7월), 중도청각장애인 수어교육(3~11월), 전문분야별 수어특강(10~12월), 농문화 확산 및 한국수어 인식개선 사업(연중)
 - * (경기도 한국수어교육원) 한국수어교원 양성과정 운영(3~8월)
- 소요예산: 98,000,000원

▶ '22년 계획

- 사업 개요
 - 추진 배경(목적): 한국수어 사용 촉진 및 보급, 한국수어 교육 환경 개선을 위한 한국수어교육원 확충 및 지원
 - 사업 기간: 2022년 1월~12월
- 사업 내용
 - 한국수어교육원 추가 지정 추진
 - 한국수어교육원, 한국수어 관련 교육 기관 운영 지원

▶ 소요예산('22년): 140,000,000원

2. 한국수어 관련 제도의 안정적 운영 기반 마련

1 한국수어교원 자격 제도 운영

(국립국어원 특수언어진흥과, 김아영 연구관, 02-2669-9691)

▶ 추진 실적

- 한국수어교원 자격 심의위원회 운영
 - 한국수어교원 개인 자격 심사 2회(143명 2급 자격 부여/누적 355명)
 - 대학 등의 교육과정 및 교과목 확인 심의 1회(양성기관 1곳 추가 승인)
- 소요예산: 37,630,000원

▶ '22년 계획

- 사업 개요
 - 추진 배경(목적): 대학 등의 교육과정 및 교과목 확인과 개인의 한국수어교원 자격 신청에 대한 심사를 통해 한국수어교원 자격 제도의 안정적 운영
 - 사업 기간: 2022년 1월~12월
 - 사업 주체: 직접 수행
- 사업 내용
 - 「한국수화언어법」 제14조, 「한국수화언어법 시행령」 제4조~제6조, 「한국수화언어법 시행규칙」에 따라 한국수어교원 자격 부여(개인 자격 심사)와 대학, 대학원, 양성기관의 교육과정 및 교과목 확인 심의
 - 한국수어교원 자격 심의위원회 운영: 한국수어 교원 개인 자격 심사 2회, 대학 등의 교육과정 및 교과목 확인 심의 2회

• 추진 일정

- 한국수어교원 개인 자격 심사(2회)

구분	1회	2회
심사 계획 공고	'22. 3. 2.	'22. 8. 1.
심사 신청 · 접수	'22. 5. 2.~'22. 5. 13.	'22. 10. 31.~'22. 11. 11.
심사 결과 발표	'22. 6. 10.	'22. 12. 9.
자격증 교부	'22. 7.	'23. 1.

- 대학 등의 교육과정 및 교과목 확인 심의(2회)

구분	1회	2회
심의 계획 공고	'21. 12. 17.	'22. 7. 11.
심의 신청 · 접수	'22. 2. 18.~'22. 2. 24.	'22. 9. 12.~'22. 9. 16.
1차 심의 결과 발표	'22. 3. 21.	'22. 10. 14.
재심의 신청 · 접수	'22. 3. 22.~'22. 3. 28.	'22. 10. 17.~'22. 10. 21.
2차(최종) 심의 결과 발표	'22. 4. 25.	'22. 11. 18.

▶ 소요예산('22년): 20,000,000원

📌 한국수어 관련 검정시험 기반 마련 및 시행

(국립국어원 특수언어진흥과, 김아영 연구관, 02-2669-9691)

〈한국수어교육능력 검정시험〉

▶ 추진 실적

- 제3회 한국수어교육능력 검정시험 시행
 - 출제 본부 운영(8월 15일~21일)
 - 제3회 한국수어교육능력 검정시험 시행(8월 21일)
 - 시험 결과 발표(9월 10일, 125명 응시, 56명 합격/누적 합격자 99명)



〈제3회 한국수어교육능력 검정시험 실시〉

• 소요예산: 180,000,000원

▶ '22년 계획

- 사업 개요
 - 추진 배경(목적): 「한국수화언어법」 제14조 제2항 및 같은 법 시행령 제7조에 따라 한국수어교육능력을 검정함
 - 사업 기간: 2022년 1월~11월
 - 사업 주체: 한국생산성본부(위탁)
- 사업 내용
 - 제4회 한국수어교육능력 검정시험 출제 본부 운영 및 시험 시행
- 추진 일정
 - 출제 본부 운영(8월 14일~20일)
 - 제4회 한국수어교육능력 검정시험 시행(8월 20일)
 - 시험 결과 발표(9월 8일)

▶ 소요예산('22년): 183,000,000원

〈한국수어능력 검정시험〉

▶ 추진 실적

- 기초 연구 심화 및 시험 시범 운영
 - 분야별 출제 내용 및 기준 작성, 문항 제작 및 평가 지침 세밀화, 시험 운영 지침 작성 등 기초 연구 심화
 - 출제·평가 지침 및 운영 지침에 따라 시범시험 실시 및 시험 운영 지침 보완
- 소요예산: 70,000,000원

▶ '22년 계획

- 사업 개요
 - 추진 배경(목적): 「한국수화언어법」 제15조 및 같은 법 시행령 제11조에 따라 한국수어능력 검정을 위한 연구
 - 사업 기간: 2022년 1월~12월
 - 사업 주체: 위탁 용역
- 사업 내용
 - 시험 운영 지침에 따라 등급별 모의시험 시행
 - 시험 운영 전반에 관한 관련 지침 보완(출제, 선제, 문항 제작, 시험 시행, 평가 등)
 - 분야별·등급별 출제 및 평가 기준 보완(세밀화)
 - 모의시험 결과 분석 및 검정시험 활용 방안 제언
- 추진 일정
 - 사업자 선정(6월), 연구 진행(7월~12월)

▶ 소요예산('22년): 70,000,000원

3 한국수어 발전을 위한 민관 협조 체계 등 협력망 강화

(국어정책과, 위진 연구관, 044-203-2538)
(국립국어원 특수언어진흥과, 이현화 연구사, 02-2669-9698)

▶ 추진 실적

- '한국수어사전 편찬위원회' 운영
 - 기존 〈한국수어사전〉의 정비 사항, '한국수어-한국어 사전', '한국어-한국수어 사전'의 사전 정보 구축 등 검토 수행(12월, 1회 개최)
- '한국수어정책 자문위원회 운영(5월, 1회 개최)
- 소요예산: 12,000,000원

▶ '22년 계획

- '한국수어사전 편찬위원회' 운영
 - 한국수어 사전 정비와 구축에 관한 사항 심의(11월 예정)
- '한국수어정책 자문위원회' 신규 위원 위촉 및 위원회 운영

▶ 소요예산('22년): 35,000,000원

3. 한국수어 사용 환경 개선을 위한 기반 구축

1 한국수어사전 정비 및 구축

(국립국어원 특수언어진흥과, 이현화 연구사, 02-2669-9698)

▶ 추진 실적

- (사전 운영) 사용자 의견 반영 등 <한국수어사전> 운영(정비 170건)
- (새 사전 구축) 사전 정보 구축
 - 한국수어 말뭉치에 근거하여 '한국수어-한국어 사전'의 수어 표제어 선정(1,517개)
 - '한국수어-한국어 사전'의 한국어 대응표현, 용례, 수형 정보, 수어 문자, 수어 동영상 등 사전 자료 집필(표제어 450개)
- (사전 시스템) 한국수어 사전 정보 관리 체계 구축
 - 수한-한수 사전 편찬을 위한 사전 정보 관리 시스템 구축 방안 연구
 - 수어 동영상 자료를 구축·관리할 '한국수어-한국어 사전 편찬 시스템 개발'
 - <한국수어사전>과 한국수어 용례 구축기 운영·유지 보수
- 소요예산: 750,000,000원

▶ '22년 계획

- 사업 개요
 - 추진 배경(목적): 한국수어를 한국어로 풀이하고 수어의 특성을 반영한 '한국수어-한국어 사전'의 편찬으로 수어 보급 촉진
 - 사업 기간: 2022년 1월~12월
 - 사업 주체: 위탁 용역
- 사업 내용
 - (사전 운영) 기존 <한국수어사전> 운영
 - 사용자 의견 반영, 오류 정비 등
 - ('한국수어-한국어 사전' 편찬) '한국수어-한국어 사전'의 한국어 대응표현, 용례, 수형 정보, 수어 문자, 수어 동영상 등 사전 자료 집필(표제어 500개)
 - (사전 시스템) '한국수어-한국어 사전' 편찬 시스템의 작업 효율을 높이기 위한 기능 고도화 및 <한국수어사전>과 수어 용례 구축기 운영·유지 보수
- 추진 일정
 - 사업자 선정(3월), 사업 진행(4월~12월)

▶ 소요예산('22년): 745,000,000원

2 한국어-한국수어 병렬말뭉치 구축

(국립국어원 특수언어진흥과, 이현화 연구사, 02-2669-9698)

▶ 추진 실적

- ‘한국 언어 문화 산업 빅데이터 구축 중장기 전략 계획’ 수립
 - 한국어-수어 말뭉치 내용을 포함한 전략 계획 수립('20.12월~'21.4월)
- * (추진목표) 수어 대중화와 인공지능 산업 수요 충족을 위한 한국어-한국수어 말뭉치 구축과 공개 시스템 마련
- * (추진과제) ▲인공지능 시대, 양방향 의사소통을 위한 수어말뭉치 구축, ▲농인의 안전하고 편리한 생활을 위한 수어 생성용 말뭉치 구축

▶ '22년 계획

- 사업 개요
 - 추진 배경(목적): 한국어-한국수어 자동번역 기술 개발 등 산업적 요구에 부응하는 병렬말뭉치 구축
 - 사업 기간: 2022년 1월~12월
 - 사업 주체: 위탁 용역
- 사업 내용
 - (계획 수립) 한국어-한국수어 병렬말뭉치 구축을 위한 실행 계획 수립
 - (말뭉치 구축) 한국어-한국수어 병렬말뭉치 구축(1백만 어절)
- 추진 일정
 - 사업자 선정(6월), 사업 진행(6월~12월)

▶ 소요예산('22년): 1,800,000,000원

3 한국수어 말뭉치 구축

(국립국어원 특수언어진흥과, 이현화 연구사, 02-2669-9698)

▶ 추진 실적

- (말뭉치 구축) 강원, 서울, 전남, 전북 지역 원시 말뭉치 146시간 구축, 주석 말뭉치 123분 구축
- (말뭉치 연구) 지역별·세대별 말뭉치 확장 구축을 위한 유도자료 5종 추가 개발
- (말뭉치 시스템) 한국수어 자료 통합 지원 시스템 기능 개선
- 소요예산: 300,000,000원

▶ '22년 계획

- 사업 개요
 - 추진 배경(목적): 지역별·세대별 한국수어 말뭉치를 확장 구축하여 수어 연구와 사전 편찬 기반 마련
 - 사업 기간: 2022년 1월~12월
 - 사업 주체: 위탁 용역
- 사업 내용
 - (말뭉치 구축) ▲말뭉치 미구축 지역을 중심으로 농인의 자연스러운 수어 발화를 수집 가공하여 원시 말뭉치 구축(언어제공자 20명 이상), ▲우세손, 비우세손, 의미 등 수어 자료 분석으로 주석 말뭉치 구축
 - (저작권 관련) 기구축 한국수어 말뭉치 저작권 해결
 - (말뭉치 시스템) 수어 영상 화질 개선 등 말뭉치 시스템 기능 개선 및 운영
- 추진 일정
 - 사업자 선정(5월), 사업 진행(5월~12월)

▶ 소요예산('22년): 224,000,000원

4 공공수어 통역 지원 및 품질 관리

(국어정책과, 위진 연구관, 044-203-2538)
(국립국어원 특수언어진흥과, 차예진 연구원, 02-2669-9661)

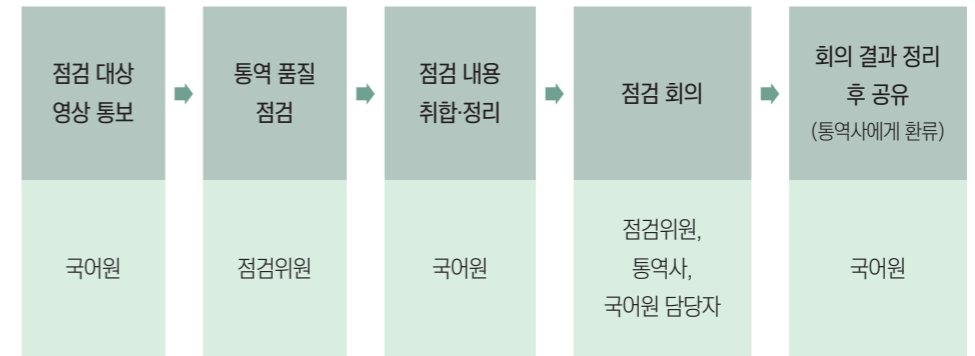
▶ 추진 실적

- 공공수어 통역 지원(555건)
 - 코로나19 등 재난 및 주요 정책 발표 현장에 수어통역사를 배치하여 현장 통역 지원(535건)
 - 정부의 주요 발표 영상을 사후 통역 영상으로 제작하여 제공(20건)
- 공공수어 통역에 대한 통역 품질 점검 회의(10회) 및 자료 공유(400여 건 오류 등 공유)
- 새수어모임 3회 운영, '교차접종' 등 새 수어 권장안 12개 마련(누적 51개)
- 소요예산: 203,000,000원

▶ '22년 계획

- 사업 개요
 - 추진 배경(목적): 국민 생활과 밀접한 주요 정책, 각종 기념일 행사 내용을 수어 통역으로 제공(실시간 수어 통역 또는 행사 후 수어 통역) 및 동 사업의 통역 품질 관리 필요
 - 사업 기간: 2022년 1월~12월
 - 사업 주체: 직접 수행
 - 사업 내용
 - 대국민 담화, 정부 정책 발표 등에 수어 통역 제공 및 정밀화된 기준에 따른 품질 점검 실시
 - 정부의 주요 발표 영상을 사후 통역 영상으로 제작하여 제공
 - 통역 품질 향상을 위한 통역사 연수회 개최(8월)
 - 주요 정책 발표에서 사용되는 시사성이 큰 수어 용어를 선정하여 농인들도 해당 용어의 의미를 알 수 있도록 수어 풀이 영상 제작
- * 새수어모임을 별도로 진행하지 않고 통역 품질 점검 회의에서 논의 예정
* 수어 사용자 수용도 조사 방안 마련 예정

▶ 운영 절차



▶ 소요예산('22년): 342,000,000원

5 한국수어의 날 기념식 개최

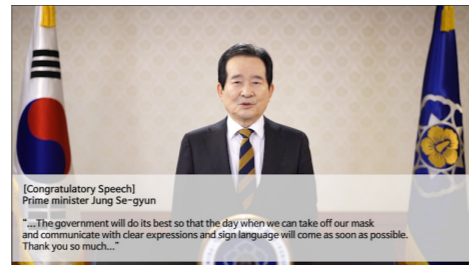
(국어정책과, 위진 연구관, 044-203-2538)

▶ 추진 실적

- 제1회 한국수어의 날 기념식 개최
 - (주제) 함께하는 한국수어, 다가가는 한국수어
 - (일시/장소) 2021년 2월 3일 14:00~ / 국립한글박물관 지하 1층 강당
 - (주최/주관) 문화체육관광부 / (사)한국농아인협회
 - (내용) 기념사, 축사, 시상, 축하 공연, 토론회 등
 - (홍보 등) 한국수어의 날 기념 카드 뉴스 제작, 온라인 참여 잇기, 네이버 '처음 프로젝트' 한국수어의 날 기념 로고와 웹툰 게시, 국립장애인도서관 온라인 공모전 개최 등



〈기념식 포스터〉



〈기념사〉



〈토론회〉



〈온라인 참여 잇기〉

- 소요예산: 20,000,000원

▶ '22년 계획

- 사업 개요
 - 농인의 한국수어 사용 권리 신장 및 한국수어에 대한 국민의 인식 제고를 위하여 한국수어의 날 기념식 개최 및 한국수어주간 운영
 - 사업 기간: 2022년 1월~2월
 - 사업 주체: 위탁 및 직접 수행
- 사업 내용
 - (기념식 개최) 한국수화언어법 제정('16. 2. 3.)을 통해 한국수어가 대한민국 농인의 공용어가 된 날을 기념하며, 한국수어 발전 유공자 장관 표창 수여
 - (한국수어주간 운영) 한국수어의 날 참여잇기, 공모전, 한국수어 관련 예술 (한국수어 문학, 한국수어 공연 등) 행사 추진 등
 - (홍보) '제2회 한국수어의 날' 및 '2022년 한국수어 주간'을 효과적으로 알릴 수 있도록 온·오프라인의 체계적인 사전 기획 홍보 추진

▶ 소요예산('22년): 100,000,000원

4. 한국수어 진흥을 위한 지방자치단체 2021년 시행계획 추진 실적

지방자치단체	추진 실적
강원도	<ul style="list-style-type: none"> 강원도 한국수어교육원 운영 지원(연중) <ul style="list-style-type: none"> - 한국수어교원양성과정(1기, 20회, 30명), 한국수어능력검정시험 대비교육(1회, 40명), 대상별 수어교육(4기관, 29명), 한국수어교원 콜로키움(2회, 31명), 국제수화교육(5회, 31명) - 인식개선사업-캠페인(20회, 60명), 톡톡수어 제작 및 방영(5회 촬영, 25편 방영), 농인 정보 지원 사업(5회, 104명), 수어연구사업(연구회의 2회, 도서 제작 1종) 수어통역센터 운영 지원(연중, 총 19개소) 농아인협회 수어통역사 양성(원주, 강릉) 강원수어방송(34편)
경기도	<ul style="list-style-type: none"> 경기도 한국수어교육원 운영(연중) <ul style="list-style-type: none"> - 수어교육 일반과정 운영(724명), 전문 통역반 운영(346명) - 한국수어강사 양성과정 운영(45명) 등 경기농아방송 1개소 운영(연중, 주간수어뉴스 등 71편 제작) 수어콜센터 운영(연중, 통신 중계 61,203건) 수어통역센터 운영(연중, 총 32개소)
경상남도	<ul style="list-style-type: none"> 한국수어교육 교실 운영(연중) <ul style="list-style-type: none"> - 수어, 농문화 관련 특강 개최(2회, 66명) - 국제수어 특강(7회, 110명) 수어 문화제 개최(마산, 진해) 수어통역센터 운영(연중, 총 15개소)
경상북도	<ul style="list-style-type: none"> 사랑의 수어교실 운영(연중, 연인원 737명) 농인 동료상담사 양성교육(140명) 농인 수어교육 및 문화활동 지원(수어통역사시험대비반 외 7개) 수어통역센터 운영(연중)
광주광역시	<ul style="list-style-type: none"> 한국수어교실 운영(연중, 총 211명) 수어통역센터 운영(연중)

지방자치단체	추진 실적
대구광역시	<ul style="list-style-type: none"> 한국수어 보급(연중) <ul style="list-style-type: none"> - 한국수어교실(기초, 중급, 대화, 고급과정) 운영(270회/211명) - 외부 수어교육(32회/700건) 한국수어 영상도서 제작 보급(연중) <ul style="list-style-type: none"> - 한국수어 영상도서 콘텐츠 개발(총 48편) - 한국수어영상도서관 열람실 및 상영프로그램 운영 - 콘텐츠 홍보물 제작 및 보급(1,000개) 대구 지명 수어 연구(연중) 수어통역센터 운영(연중)
대전광역시	<ul style="list-style-type: none"> 수어 교육(연중) <ul style="list-style-type: none"> - 수어교실 정규과정 운영 7개 과정(288회/352명) - 지역주민 대상 찾아가는 수어교실 운영(73회/117명) - 공직자 수어교육 운영(4회/22명) 수어 영상 도서 제작(연중) <ul style="list-style-type: none"> - 수어 낭독 프로그램(27회), 영상도서관 운영 - 지역 문화관광 해설 영상물 제작(2편) 인식개선 및 홍보사업 <ul style="list-style-type: none"> - 농인 리포터 양성과정 운영(16회) 및 리포터 활동(30회) - 장애인식 개선을 위한 대전지역 중·고교 방문(41회) 수어통역센터 운영(연중)
부산광역시	<ul style="list-style-type: none"> 한국수어 교육 및 지원(연중) <ul style="list-style-type: none"> - 수어통역사 필기/실기 대비반(4회/20회, 124명/160명) - 일반인 대상 심화 수어(12회, 480명) - 한글 교육 및 교양교육(54회, 448명), 영상전화기 보급(22대) 수어통역센터 운영(연중)
서울특별시	<ul style="list-style-type: none"> 서울수어전문교육원 운영 지원(연중) <ul style="list-style-type: none"> - 수준별 수어 교육과정(초급 1,891명, 중급 840명, 고급 640명) 운영 - 수어통역사 실기과정(738명), 자격시험과정(554명) 운영 - 한국수어 전문인력 양성과정(337명) 인식개선 홍보사업 추진(10건, 375명) 수어영상 제작(514건) 및 한국수어 교재 제작(2,000부) 한국수어강사 역량 강화 및 교육(5건, 43명) 수어통역센터 운영(연중)

지방자치단체	추진 실적
세종특별자치시	<ul style="list-style-type: none"> • 수어문화제 운영(11월, 300명) • 청각언어장애인 복지프로그램 운영(연중) <ul style="list-style-type: none"> - 수어교원 자격취득, 수어교육(기초반, 자격증 대비반) • 수어통역센터 운영(연중)
울산광역시	<ul style="list-style-type: none"> • 한국수어교실 운영(연중) <ul style="list-style-type: none"> - 지역 주민 대상 맞춤형 수어교육 • 인식개선 대외 홍보 사업 <ul style="list-style-type: none"> - 수어경연대회, 울산농아인복지대회, 농아인체육대회 등 • 수어통역센터 운영(연중)
인천광역시	<ul style="list-style-type: none"> • 수어통역센터 운영(연중) • 수어 관련 프로그램 운영(연중) <ul style="list-style-type: none"> - 상담지도(14,431건/14,431명), 취업상담(137건/137명), 수어교육(253건/2,111명)
전라남도	<ul style="list-style-type: none"> • 전라남도 한국수어교육원 운영(연중) <ul style="list-style-type: none"> - 과정별 수어 교육(363명), 전문분야별 수어 교육(84명) - 교재개발연구 및 제작(4,800부), 인식개선사업 - 전남농아방송 제작 사업을 통한 콘텐츠 제작(16편) • 인식개선 홍보사업 <ul style="list-style-type: none"> - 수어세미나(60명), 전남농아인대회(55명), 농인문집 제작 • 수어통역센터 운영(연중)
전라북도	<ul style="list-style-type: none"> • 수어통역사 양성반 운영(연중) <ul style="list-style-type: none"> - 과정별 수어교육(초급, 중급, 고급입문, 고급심화) - 통역사 양성과정(청각장애인통역사 대비, 수어통역사 대비) - 수어 보급 물품 제작 및 배포 • 수어통역센터 운영(연중)

지방자치단체	추진 실적
제주특별자치도	<ul style="list-style-type: none"> • 농정체성 확립 및 농문화 육성 사업 <ul style="list-style-type: none"> - 농인의 지역사회 정보접근 향상을 위한 사회교육(12월, 270명), 제10회 농아인문화페스티벌(5~7월, 2,409명) • 한국수어교육(연중) <ul style="list-style-type: none"> - 주말 수어교육(입문 24명, 회화 26명), 출강 수어교육(입문 22명, 회화 21명, 자율학기제 36명), 청각언어장애아동수어교육(16명) • 한국수어 개발 및 보급(연중) <ul style="list-style-type: none"> - 제주지역 수어 사용 현황 및 환경 분석을 위한 기초 연구, 수어연구 자문위원회 운영 • 제주 올레길 코스 지점별 수어 표준화용 책자 제작 및 배포 • 공적 수어통역활용 매뉴얼 제작·배포(600부, 540곳) • 광역지자체 '전담수어통역사' 채용(3월) • 한국수어 홍보 기반 조성 <ul style="list-style-type: none"> - 관광지 수어해설 영상 제작·배포(4~12월) - 제주수어 경연대회 개최(8월) • 수어통역센터 운영(연중)
충청남도	<ul style="list-style-type: none"> • 한국수어 교육(연중) • 충남수어경연대회 개최 • 충남농아인의 날 기념행사(11월) • 수어통역센터 운영(연중)
충청북도	<ul style="list-style-type: none"> • 수어교실 운영(연중) <ul style="list-style-type: none"> - 한국수어통역사 자격 대비반(10명), 대상별 수어교실(8명) - 수어통역사 보수교육(23명), 한국수어회화 및 수어통역반(8명) • 충청북도 공무원교육원 한국수어 교육(24명) • 수어통역센터 운영(연중)

5. 한국수어 진흥을 위한 지방자치단체 2022년 시행계획

지자체	담당 부서 담당자 연락처	사업 내용	총 소요예산 (수어통역센터 운영 예산)
강원도	문화예술과 이다경 주무관 033-249-3319 경로장애인과 박준길 주무관 033-249-2274	<ul style="list-style-type: none"> 강원도 한국수어교육원 운영 지원(연중) <ul style="list-style-type: none"> - 한국수어교원 양성과정, 한국수어교육능력 검정시험 대비교육, 수어교원 콜로키움, 국제수화 교육 등 - 인식개선 사업, 특수수어 제작 및 방영, 농인정보지원 사업, 수어경연대회 개최, 수어연구사업 등 수어통역센터 운영 지원(연중, 총 19개소) 농아인협회 수어통역사 양성(원주, 강릉) <ul style="list-style-type: none"> - 수어통역사 시험 대비 과정, 찾아가는 수어 특강, 수어통역사 양성교육 등 강원수어방송(수어뉴스, 정보영상 등) 	4,775,657,000원 (4,534,845,000원)
경기도	문화중무과 김화영 주무관 031-8008-2276 장애인복지과 김기욱 주무관 031-8008-4364	<ul style="list-style-type: none"> 경기도 한국수어교육원 운영 지원(연중) <ul style="list-style-type: none"> - 수준별 한국수어교실 운영, 수어통역사 시험대비반 및 수어교원 양성 과정 운영, 수어교재 연구 등 경기도 수어 경연대회 개최(9~10월) 경기농아방송 1개소 운영(연중) 수어콜센터 1개소 운영(연중) 수어통역센터 운영(연중, 총 32개소) 	10,230,000,000원 (9,265,000,000원)
경상남도	장애인복지과 조은정 주무관 055-211-5116	<ul style="list-style-type: none"> 한국수어교실 운영(연중) <ul style="list-style-type: none"> - 수화통역사, 청각장애인통역사 교육, 수어 관련 특강, 국제수어 특강 운영 등 수어문화제 개최(창원, 마산, 진해 등) 수어통역센터 운영(연중) 	5,662,086,000원 (5,604,484,000원)
경상북도	장애인복지과 최용완 주무관 054-880-3773	<ul style="list-style-type: none"> 수어교육 및 농문화 활동 지원 <ul style="list-style-type: none"> - 수어경연대회 개최(11월), 사랑의 수어교실 운영(총 12회), 농인 동료상담사 양성교육, 경북수어문화원 운영 수어통역센터 운영(연중) 	488,537,000원 (398,537,000원)

지자체	담당 부서 담당자 연락처	사업 내용	총 소요예산 (수어통역센터 운영 예산)
광주광역시	장애인복지과 김양미 주무관 062-613-3281	<ul style="list-style-type: none"> 수어교실 운영(연중) <ul style="list-style-type: none"> - 과정별 수어교육(기초, 중급, 고급 등) - 전문수어교육(전문 분야별 수어 교육, 자격증 대비반, 수어강사 양성, 한국수어교원 양성) 수어통역 서비스 제공(연중) 	1,102,745,000원 (947,745,000원)
대구광역시	문화예술정책과 김학준 주무관 053-803-3633	<ul style="list-style-type: none"> 한국수어 보급(연중) <ul style="list-style-type: none"> - 한국수어교실 운영(기초, 중급, 고급 등) - 한국수어강사 간담회 - 인식개선사업 한국수어 영상도서 제작·보급 <ul style="list-style-type: none"> - 한국수어영상물 제작(8편) 및 교육(8회) - 한국수어 영상도서관 열람실 운영 - 콘텐츠 홍보물 제작(1,000개) 한국수어교육과정 연구(8회) 및 교재 발간(500부) 수어통역센터 운영(연중) 	1,388,763,080원 (1,166,162,080원)
대전광역시	문화예술정책과 유영미 주무관 042-270-4447 장애인복지과 이병일 주무관 042-270-4791	<ul style="list-style-type: none"> 수어 교육(연중) <ul style="list-style-type: none"> - 수어교실 정규과정(370회) 및 전문과정 운영 - 찾아가는 수어교실(75회), 공직자 수어교육(8회) 수어 영상 도서 제작(연중) <ul style="list-style-type: none"> - 수어 낭독 프로그램(30회) - 대전수어꾸러미(8회), 영상도서관 운영 - 지역문화관광해설 영상물 제작(2편) 인식개선 및 홍보사업(연중) <ul style="list-style-type: none"> - 수어문화제 및 한국수어 경연대회 개최 - 농인기자단 활동 및 홍보자료 제작 수어통역센터 운영(연중) 	1,735,119,000원 (1,692,219,000원)
부산광역시	장애인복지과 최하진 주무관 051-888-3231	<ul style="list-style-type: none"> 한국수어 교육 및 지원(연중) <ul style="list-style-type: none"> - 수어전문가 양성 및 수어통역사 자격증 대비반, 수어심화반 운영 - 농인 한글교육 및 교양교육 한국수어 어울림 한마당 개최(10월) 수어통역센터 운영(연중) 	3,483,894,000원 (1,732,947,000원)

지자체	담당 부서 담당자 연락처	사업 내용	총 소요예산 (수어통역센터 운영 예산)
서울 특별시	장애인 자립지원과 이선호 주무관 02-2133-7361	<ul style="list-style-type: none"> 서울수어전문교육원 운영 지원(연중) <ul style="list-style-type: none"> - 수준별 수어 교육과정 운영 - 수어통역사 실기과정 및 자격시험과정 운영 - 한국수어 전문인력 양성과정 인식개선 홍보사업 추진 <ul style="list-style-type: none"> - 시민 대상 농인 및 수어 이해과정 수어영상 제작 및 한국수어 교재 개발 한국수어강사 역량 강화 및 교육 수어통역센터 운영(연중) 	341,000,000원 (47,000,000원)
세종 특별 자치시	노인장애인과 이윤희 주무관 044-300-3842 이유진 주무관 044-300-3852	<ul style="list-style-type: none"> 수어문화제 개최(6월) 청각언어장애인 복지프로그램 운영(연중) <ul style="list-style-type: none"> - 수어교원 자격취득, 수어교육(기초, 자격증대비) 수어통역센터 운영(연중) 	478,330,000원 (453,330,000원)
울산 광역시	중구청 노인장애인과 김도형 주무관 052-290-3632 울주군 노인장애인과 원성규 주무관 052-204-0934	<ul style="list-style-type: none"> 한국수어교실 운영(연중) <ul style="list-style-type: none"> - 지역 주민 대상 맞춤형 수어교육 인식개선 대외 홍보 사업 <ul style="list-style-type: none"> - 수어경연대회, 울산농아인복지대회, 농아인체육대회 등 수어통역센터 운영(연중) 	792,235,000원 (673,123,000원)
인천 광역시	남동구청 노인장애인과 노현미 주무관 032-453-2572 김희연 주무관 032-453-2526	<ul style="list-style-type: none"> 수어통역센터 운영(연중) 복지프로그램 운영(연중) <ul style="list-style-type: none"> - 상담지도, 취업상담 및 사후관리, 수어교실 수어통역사 역량 강화 <ul style="list-style-type: none"> - 통역기술 등 교육, 워크숍 개최 	1,413,078,000원 (1,382,978,000원)

지자체	담당 부서 담당자 연락처	사업 내용	총 소요예산 (수어통역센터 운영 예산)
전라 남도	문화예술과 윤석규 주무관 061-286-5424 장애인복지과 노향미 사무관 061-283-5631 최영균 주무관 061-283-2633	<ul style="list-style-type: none"> 전라남도 한국수어교육원 운영(연중) <ul style="list-style-type: none"> - 과정별 수어 교육, 전문분야별 수어 특강 - 교재개발연구 및 제작, 인식개선사업 - 전남농아방송 제작 사업 인식개선 홍보사업 <ul style="list-style-type: none"> - 수어세미나, 영호남제주 농아인 지도자 대회, 전남농아인대회, 농아가족캠프, 농인문집 제작 수어통역센터 운영(연중) 	570,891,000원 (271,384,000원)
전라 북도	장애인복지과 장현영 주무관 063-280-2516	<ul style="list-style-type: none"> 수어통역사 양성반 운영(연중) <ul style="list-style-type: none"> - 과정별 수어교육(초급, 중급, 고급) 통역사 양성과정(청각장애인통역사 대비, 수어통역사 대비) <ul style="list-style-type: none"> - 수어 보급 물품 제작 및 배포 수어통역센터 운영(연중) 	335,859,000원 (314,259,000원)
제주 특별 자치도	장애인복지과 강정희 주무관 064-710-2832 김혜영 주무관 064-710-4512 양은숙 주무관 064-710-4552 김태희 주무관 064-710-4653 백은숙 주무관 064-710-2832	<ul style="list-style-type: none"> 농정체성 확립 및 농문화 육성 사업 <ul style="list-style-type: none"> - 농인의 지역사회 정보접근 향상을 위한 사회교육(2월), 농아인문화페스티벌(6월), 농아인의 날 기념 전국농아인대회 개최(6월), 제23회 영호남제주농아인지도자대회(4월) 한국수어교육(연중) <ul style="list-style-type: none"> - 주말 수어교육, 출강 수어교육, 청각언어장애아동수어교육 청각장애인 맞춤형 재난 안전 문자 수어 영상 송출 행정시 단위 '전담수어통역사' 채용 제주 수어연구 한국수어 홍보 기반 조성 <ul style="list-style-type: none"> - 관광지 수어해설 영상 제작배포, 제주지역 수어해설 앱 개발, 응급의료 의사소통지원 가이드북 제작, 제주수어 경연대회 개최(8월) 수어통역센터 운영(연중) 	1,196,712,000원 (879,782,000원)

지자체	담당 부서 담당자 연락처	사업 내용	총 소요예산 (수어통역센터 운영 예산)
충청 남도	문화정책과 윤성민 주무관 041-635-2411 장애인복지과 이항우 주무관 041-635-4277 김은미 주무관 041-635-4277	<ul style="list-style-type: none"> • 한국수어 교육(연중) • 한국수어의 날 기념행사 • 충남수어경연대회 개최(11월) • 충남농아인의 날 기념행사(11월) • 수어통역센터 운영(연중) 	549,000,000원 (522,000,000원)
충청 북도	노인장애인과 신용섭 주무관 043-220-3082 강윤희 주무관 043-220-3072 자치연수원 황규상 주무관 043-220-5432	<ul style="list-style-type: none"> • 수어교실 운영(연중) <ul style="list-style-type: none"> - 찾아가는 수어교실 - 수어통역사 자격증 대비반, 수어통역사 보수교육, 농인과 함께하는 수어교육 • 충청북도 공무원교육원 한국수어 교육 • 수어통역센터 운영(연중) 	2,699,369,000원 (2,677,627,000원)

참고 ▶ 한국수어 진흥 관련 조례 현황('22. 4. 기준)

	조례명	자치단체	시행일자
1	남원시 수화통역센터 지원에 관한 조례	남원시	2015. 11. 11.
2	여주시 공공시설 내 청각장애인 편의시설 설치 및 수화 활성화 지원 조례	경기 여주시	2016. 6. 30.
3	전라북도 한국수화언어 지원 조례	전라북도	2016. 12. 30.
4	전주시 한국수화언어 활성화 지원 조례	전북 전주시	2016. 12. 30.
5	전라북도 한국수어통역센터 설치 및 운영에 관한 조례	전라북도	2016. 12. 30. (일부개정)
6	인천광역시 수화통역센터 설치 및 운영에 관한 조례	인천광역시	2017. 1. 1. (일부개정)
7	경기도 수화언어 사용 환경 개선에 관한 조례	경기도	2017. 1. 5.
8	서울특별시 양천구 청각장애인 한국수화언어 활성화 지원 조례	서울 양천구	2017. 4. 20.
9	서울특별시 강동구 한국수화언어 활성화 지원 조례	서울 강동구	2017. 7. 5.
10	부산광역시 동래구 한국수화언어 활성화 지원 조례	부산 동래구	2017. 7. 14.
11	익산시 한국수화언어 지원 조례	전북 익산시	2017. 7. 28.
12	서울특별시 강서구 한국수어 활성화 지원 조례	서울 강서구	2017. 8. 2.
13	서울특별시 서대문구 한국수화언어 통역 활성화 지원 조례	서울 서대문구	2017. 8. 2.
14	아산시 한국수화언어 활성화 지원 조례	충남 아산시	2017. 9. 15.
15	서울특별시 동대문구 한국수화언어 활성화 지원 조례	서울 동대문구	2017. 9. 21.
16	서울특별시 노원구 한국수화언어 활성화 지원 조례	서울 노원구	2017. 9. 28.
17	서울특별시 동작구 한국수화언어 통역 활성화 지원 조례	서울 동작구	2017. 9. 28.
18	이천시 공공시설 내 청각장애인 편의시설 설치 및 수화 활성화 지원 조례	경기 이천시	2017. 9. 29.
19	부산광역시 금정구 한국수화언어 활성화 지원 조례	부산 금정구	2017. 9. 29.
20	안양시 공공시설 내 청각장애인 편의시설 설치 및 수화 활성화 지원 조례	경기 안양시	2017. 10. 17.
21	대전광역시 한국수화언어 육성 조례	대전광역시	2017. 10. 18. (일부개정)
22	서울특별시 은평구 한국수화언어 활성화 지원 조례	서울 은평구	2017. 10. 19.

	조례명	자치단체	시행일자
23	강원도 한국수화언어 활성화 지원 조례	강원도	2017. 11. 3.
24	평택시 공공시설 내 청각장애인 편의증진 및 한국수어 활성화 지원 조례	경기 평택시	2017. 11. 9. (전부개정)
25	서울특별시 종로구 한국수화언어 활성화 지원 조례	서울 종로구	2017. 11. 10.
26	부산광역시 서구 한국수화언어 활성화 지원 조례	부산 서구	2017. 11. 10.
27	서울특별시 서초구 한국수화언어 통역 활성화 지원 조례	서울 서초구	2017. 12. 14.
28	홍성군 한국수화언어 활성화 지원 조례	충남 홍성군	2017. 12. 29.
29	충청남도 한국수화언어 사용 촉진 및 청각장애인 의사소통 지원에 관한 조례	충청남도	2018. 1. 1.
30	논산시 공공시설 내 청각장애인 편의시설 설치 및 한국수화언어 활성화 지원 조례	충남 논산시	2018. 1. 2.
31	세종특별자치시 한국수어 사용 활성화 지원 등에 관한 조례	세종특별자치시	2018. 2. 12. (일부개정)
32	인천광역시 계양구 공공시설 내 청각장애인 편의시설 설치 및 한국수화언어 활성화 지원 조례	인천 계양구	2018. 2. 23.
33	서울특별시 송파구 한국수화언어 활성화 지원 조례	서울 송파구	2018. 3. 8.
34	아산시 수화통역센터 운영 지원에 관한 조례	충남 아산시	2018. 3. 15.
35	서울특별시 영등포구 한국수화언어 통역 활성화 지원 조례	서울 영등포구	2018. 3. 29.
36	경상북도 한국수화언어 사용 환경 개선에 관한 조례	경상북도	2018. 4. 19.
37	서산시 한국수화언어 통역 활성화 지원 조례	충남 서산시	2018. 4. 20.
38	천안시 한국수화언어 활성화 지원 조례	충남 천안시	2018. 9. 11.
39	서울특별시 중구 한국수화언어 활성화 지원 조례	서울 중구	2018. 9. 21.
40	서울특별시 구로구 한국수화언어 활성화 지원 조례	서울 구로구	2018. 10. 11.
41	대구광역시 동구 한국수화언어 활성화 지원에 관한 조례	대구 동구	2018. 11. 26. (일부개정)
42	대전광역시 동구 한국수화언어 활성화 지원 조례	대전 동구	2018. 12. 27.
43	당진시 한국수화언어 활성화 지원 조례	충남 당진시	2018. 12. 28.
44	홍성군 한국수화언어통역센터 설치 및 운영에 관한 조례	충남 홍성군	2018. 12. 31.

	조례명	자치단체	시행일자
45	대전광역시 대덕구 한국수화언어 활성화 지원 조례	대전 대덕구	2019. 2. 15.
46	전라남도 한국수화언어 청각장애인 의사소통 지원 조례	전라남도	2019. 3. 14.
47	서울특별시 한국수화언어 사용 환경 개선에 관한 조례	서울특별시	2019. 4. 4. (일부개정)
48	군산시 한국수화언어 활성화 및 지원에 관한 조례	전북 군산시	2019. 4. 15.
49	남양주시 한국수화언어 활성화 지원 조례	경기 남양주시	2019. 5. 16.
50	부산광역시 한국수화언어 활성화에 관한 조례	부산광역시	2019. 5. 29.
51	서울특별시 마포구 한국수화언어 활성화 지원 조례	서울 마포구	2019. 7. 11.
52	울산광역시 한국수화언어 사용 환경 개선에 관한 조례	울산광역시	2019. 7. 11.
53	서울특별시 관악구 한국수화언어 활성화 지원 조례	서울 관악구	2019. 7. 11.
54	경산시 한국수화언어 활성화 지원에 관한 조례	경북 경산시	2019. 7. 25.
55	충청북도 수어통역센터 지원 조례	충청북도	2019. 9. 23.
56	인천광역시 부평구 공공시설 내 청각장애인 편의시설 설치 및 한국수어 활성화 지원 조례	인천 부평구	2019. 9. 23.
57	영주시 한국수화언어 활성화 지원 조례	경북 영주시	2019. 9. 26.
58	오산시 공공시설 내 청각장애인 편의시설 설치 및 한국수화언어 지원 조례	경기 오산시	2019. 9. 30.
59	대구광역시 수성구 한국수화언어 활성화 지원 조례	대구 수성구	2019. 11. 11.
60	인천광역시 연수구 공공시설 내 청각-언어장애인 편의시설 설치 및 한국수어 활성화 지원 조례	인천 연수구	2019. 11. 12.
61	사천시 한국수화언어 활성화 지원 조례	경남 사천시	2019. 11. 7.
62	울산광역시 수어통역센터 운영 지원에 관한 조례	울산광역시	2019. 12. 26.
63	양평군 공공시설 내 청각장애인 편의시설 설치 및 한국수화언어 지원에 관한 조례	경기 양평군	2019. 12. 26.
64	서울특별시 수화통역센터 운영 지원에 관한 조례	서울특별시	2019. 12. 31. (타법개정)
65	충청북도 한국수화언어 사용 환경 개선 조례	충청북도	2020. 1. 1.
66	남동구 공공시설 내 청각-언어장애인 편의시설 설치 및 한국수어 활성화 지원 조례	인천 남동구	2020. 2. 28.

	조례명	자치단체	시행일자
67	진천군 한국수화언어 활성화 지원 조례	충북 진천군	2020. 3. 24.
68	하남시 한국수어 사용 활성화 지원 등에 관한 조례	경기 하남시	2020. 5. 7.
69	거제시 한국수화언어 활성화 지원 조례	경남 거제시	2020. 5. 21.
70	광주광역시 한국수화언어 사용 보장 조례	광주광역시	2020. 6. 1. (전부개정)
71	천안시 천안한국수어통역센터 설치 및 운영에 관한 조례	충남 천안시	2020. 6. 1. (일부개정)
72	광주광역시 수어통역센터 지원 조례	광주광역시	2020. 6. 1. (전부개정)
73	밀양시 한국수화언어 활성화 지원에 관한 조례	경남 밀양시	2020. 7. 9.
74	제천시 한국수화언어 활성화 지원 조례	충북 제천시	2020. 7. 10.
75	속초시 공공시설 내 청각·언어장애인 편의시설 설치 및 한국수어 활성화 지원 조례	강원 속초시	2020. 8. 14.
76	인천광역시 중구 공공시설 내 청각장애인 편의시설 설치 및 한국수어통역 지원 조례	인천 중구	2020. 10. 12.
77	인천광역시 서구 공공시설 내 청각·언어장애인 편의시설 설치 및 한국수어 활성화 지원 조례	인천 서구	2020. 11. 9.
78	대구광역시 북구 한국수화언어 활성화 지원 조례	대구 북구	2020. 11. 10.
79	목포시 한국수화언어 사용 활성화 지원 조례	전남 목포시	2020. 12. 24.
80	고양시 한국수화언어 활성화 지원 조례	경기 고양시	2020. 12. 24.
81	서울특별시 성북구 한국수화언어 통역 활성화 지원 조례	서울 성북구	2020. 12. 31. (일부개정)
82	서울특별시 성동구 한국수화언어 활성화 지원 조례	서울 성동구	2021. 1. 1.
83	대전광역시 한국수어 통역센터 운영에 및 지원 조례	대전광역시	2021. 1. 1. (전부개정)
84	경상남도 청각·언어장애인 편의시설 설치 및 한국수어 활성화 지원 조례	경상남도	2021. 2. 4.
85	광주시 공공시설 내 청각·언어장애인 편의시설 설치 및 수어활성화 지원 조례	경기 광주시	2021. 2. 19.
86	서울특별시 강남구 한국수화언어 활성화 지원 조례	서울 강남구	2021. 3. 12.

	조례명	자치단체	시행일자
87	울산광역시 울주군 청각·언어장애인 의사소통권 보장 및 한국수화언어 활성화 지원 조례	울산 울주군	2021. 4. 8.
88	서울특별시 강북구 한국수화언어 활성화 지원 조례	서울 강북구	2021. 4. 9. (일부개정)
89	대구광역시 한국수화언어 통역 활성화 지원에 관한 조례	대구광역시	2021. 4. 12. (전부개정)
90	광명시 공공시설 내 청각장애인 편의시설 설치 및 수화 활성화 지원 조례	경기 광명시	2021. 4. 16. (일부개정)
91	서울특별시 금천구 한국수어 활성화 지원 조례	서울 금천구	2021. 5. 13. (일부개정)
92	서울특별시 도봉구 한국수화언어 활성화 지원 조례	서울 도봉구	2021. 6. 3. (일부개정)
93	서울특별시 광진구 한국수화언어 활성화 지원 조례	서울 광진구	2021. 6. 29.
94	동두천시 공공시설 내 청각·언어장애인 편의시설 설치 및 한국수화언어 활성화 지원 조례	경기 동두천시	2021. 6. 30.
95	진주시 한국수화언어 활성화 지원 조례	경남 진주시	2021. 6. 30.
96	한국수화언어 활성화 지원 조례	충북 괴산군	2021. 7. 16.
97	김해시 한국수어 활성화 지원에 관한 조례	경남 김해시	2021. 7. 16.
98	남원시 한국수화언어 활성화 지원 조례	전북 남원시	2021. 8. 9.
99	홍천군 한국수화언어 활성화 지원 조례	강원 홍천군	2021. 9. 27.
100	강릉시 공공시설 내 청각·언어장애인 편의시설 설치 및 한국수어 활성화 지원에 관한 조례	강원 강릉시	2021. 9. 29.
101	동해시 한국수화언어 활성화 지원 조례	강원 동해시	2021. 10. 1.
102	부산광역시 연제구 한국수화언어 활성화 지원 조례	부산 연제구	2021. 10. 1.
103	안성시 한국수화언어 활성화 지원 조례	경기 안성시	2021. 10. 8.
104	인천광역시 한국수화언어 활성화에 관한 조례	인천광역시	2021. 11. 8.
105	삼척시 한국수화언어 활성화 지원 조례	강원 삼척시	2021. 11. 12.
106	인천광역시 미추홀구 공공시설 내 청각·언어장애인 편의시설 설치 및 한국수화언어 활성화 지원 조례	인천 미추홀구	2021. 11. 15.

	조례명	자치단체	시행일자
107	청주시 한국수화언어 활성화 지원 조례	충북 청주시	2021. 12. 24.
108	양양군 한국수어 활성화 지원 조례	강원 양양군	2021. 12. 27.
109	진안군 한국수화언어 활성화 지원에 관한 조례	전북 진안군	2021. 12. 31.
110	강화군 청각장애인 편의시설 설치 및 한국수화언어 활성화 지원 조례	인천 강화군	2021. 12. 31. (일부개정)
111	화천군 한국수화언어 활성화 지원 조례	강원 화천군	2022. 2. 11.
112	제주특별자치도 한국수화언어 사용 촉진 및 청각장애인 의사소통 지원에 관한 조례	제주특별자치도	2022. 3. 4. (일부개정)
113	양구군 한국수화언어 활성화 지원 조례	강원 양구군	2022. 3. 31.
114	창원시 공공시설 내 청각·언어장애인의 편의시설 설치 및 한국수화언어 활성화 지원 조례	경남 창원시	2022. 3. 31. (일부개정)

2022년
한국수어발전시행계획

비매품

2022년 한국수어발전 시행계획

2021년 추진 실적과 평가 및 2022년 추진 과제

인쇄일	2022년 6월 20일
발행일	2022년 6월 20일
발행처	문화체육관광부 문화정책관 국어정책과 세종특별자치시 갈매로 388 전화. 044-203-2538, 2537 전송. 044-203-3467
인쇄처	(주)계문사 (02-725-5216)

이 책에 실린 모든 내용, 디자인, 이미지, 편집 구성은 상업적 용도로 사용할 수 없습니다