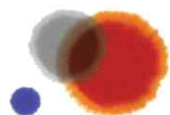


2016년도
예산·기금운용계획 개요

예산 [일반회계
지역발전특별회계
아시아문화중심도시조성특별회계]

기금 [문화예술킨흥기금
영화발전기금
지역신문발전기금
언론진흥기금
관광진흥개발기금
국민체육진흥기금]

2016. 1.



문화체육관광부

2016년도 예산·기금운용계획 개요

2016. 1.

문화체육관광부

목 차

I . 일반 현황	1
1. 연혁 · 임무	3
2. 기구 및 정원	4
3. 소속기관 현황	6
4. 소속 공공기관 현황	7
II . 2016년도 재정 편성 기초 및 특징	9
1. 편성기초	11
2. 주요 편성 특징	13
3. 편성규모	14
4. 부문별 중점 편성 내용	15
III . 2016년도 예산·기금운용계획 개요	21
1. 세입예산·기금수입 개요	23
2. 세출예산·기금운용계획 개요	27
IV . 2016년도 예산 주요사업내역	31
1. 종무실	33
2. 콘텐츠정책관	35
3. 저작권정책관	40
4. 미디어정책관	44

5. 문화정책관	47
6. 예술정책관	56
7. 국민소통실	61
8. 아시아문화중심도시추진단	64
9. 문화기반정책관	66
10. 관광정책관·관광레저정책관	69
11. 체육정책관·체육협력관	76
12. 소속기관	79
13. 문화 및 관광 일반	89
14. 기타 기관	91
가. 사행산업통합감독위원회	91
나. 10.27법난피해자명예회복심의위원회	91

V. 2016년도 기금운용계획 주요사업내역

1. 문화예술진흥기금	95
2. 영화발전기금	99
3. 지역신문발전기금	103
4. 언론진흥기금	105
5. 관광진흥개발기금	108
6. 국민체육진흥기금	115

I

일반 현황

1. 연혁·임무

□ 연 혁

- '48.11 : 문교부 문화국 설치, 공보처 설치
- '61. 6 : 공보부 설치
- '68. 7 : 문화공보부 설치
- '82. 3 : 체육부 설치('91. 2. 체육청소년부로 개편)
- '90. 1 : 문화부 설치(문화부·공보처 분리)
- '93. 3 : 문화체육부 설치(체육청소년부와 통합)
- '94.12 : 관광 및 재외문화원 업무 인수
- '98. 2 : 문화관광부 설치(신문방송행정 업무 인수, 해외 문화홍보기능 보강)
- '99. 5 : 국정홍보처 설치(단, 4개 문화원은 문화관광부 관장), 문화재청 승격
- '00. 3 : 방송업무 방송위원회 이관 (방송영상진흥정책은 제외)
- '05. 4 : 청소년업무 청소년위원회 이관
- '08. 2 : 문화체육관광부 설치(국정홍보처 및 정보통신부 디지털콘텐츠 기능 인수)
- '12. 2 : 홍보기획, 홍보정책 총괄·조정기능 인수(국민소통실 설치)
- '13. 3 : 디지털콘텐츠 업무 미래창조과학부 이관

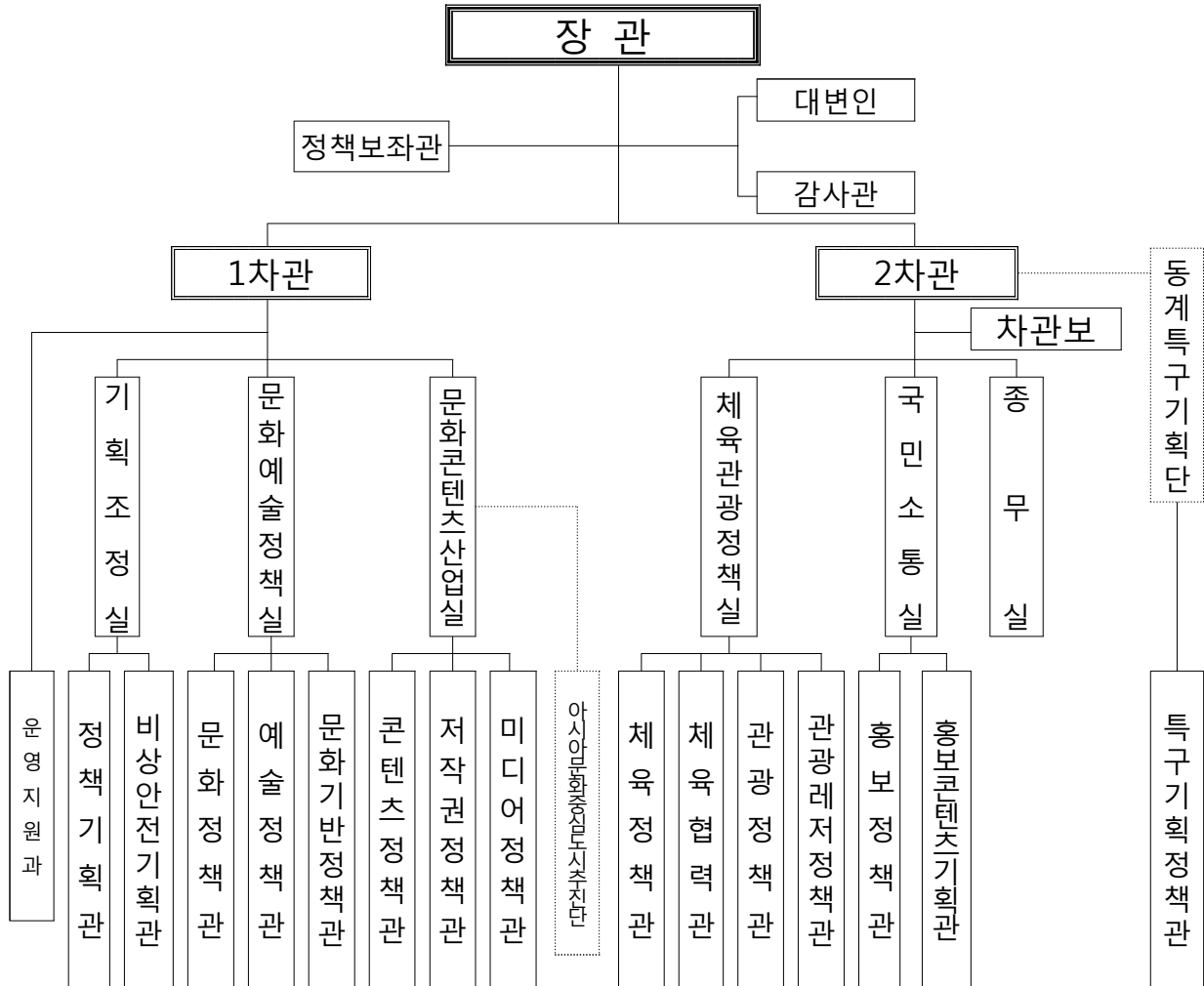
□ 임 무

- 문화예술의 진흥과 민족문화의 창달
- 국민의 문화복지 구현
- 문화산업과 관광산업의 육성
- 국민체육의 진흥
- 건전 종교활동 지원
- 국정에 관한 홍보지원

2. 기구 및 정원

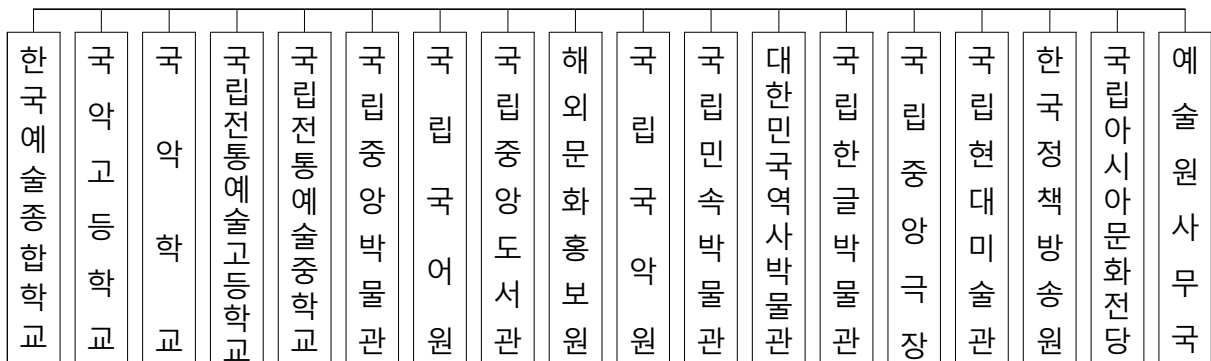
□ **본부 : 2차관 1차관보 6실 16관 50과 한시기구 2, 18개 소속기관**

【 본 부 】 2차관 1차관보 6실 16관 50과, 한시2과 : 641명



* 아시아문화중심도시추진단은 별도기구로 운영

□ **소속기관 : 18개 기관 : 2,091명 *사행산업통합감독위원회사무처(23명 미포함)**



□ 정원 및 현원 현황 * ()안의 숫자는 직제상 정원

구 분	계	정무직	별정직	특정직	일반직
총 계	2,638(2,720)	4 (4)	4 (4)	252 (268)	2,378(2,444)
본 부	667 (673)	3 (3)	4 (4)		660(666)
소 속 기 관	1,971(2,047)	1 (1)		252 (268)	1,718(1,778)

【 본부 및 소속기관별 정원 】

구 분	계	정무직	별정직	특정직	일반직
총 계	2,732	4	4	268	2,456
본 부*	641	3	4		634
소 속 기 관	2,091	1		268	1,822
한 국 예 술 종 합 학 교	258			159	99
국 악 고 등 학 교 · 국 악 학 교	83			64	19
전 통 예 술 고 등 학 교 · 전 통 예 술 학 교	54			45	9
국 립 중 앙 박 물 관	572	1			571
국 립 국 어 원	45				45
국 립 중 앙 도 서 관	331				331
해 외 문 화 홍 보 원	55				55
국 립 국 악 원	162				162
국 립 민 속 박 물 관	92				92
대 한 민 국 역 사 박 물 관	54				54
국 립 한 글 박 물 관	36				36
국 립 중 앙 극 장	94				94
국 립 현 대 미 술 관	100				100
한 국 정 책 방 송 원	109				109
국 립 아 시 아 문 화 전 당	32				32
예 술 원 사 무 국	14				14

* 본부 정원에 한시조직(동계특구기획단, 평창올림픽지원과)의 정원(6명) 포함

3. 소속기관 현황 * 예산항목 순

기관명	법적근거	기관장		직원 신분	사업예산 (백만원)	
		성명	임명방식		'14	'15
예술원 사무국	대한민국예술원법 제16조	김상욱	장관 임명	공무원	2,848	2,756
한국예술종합학교	문체부와 그 소속기관 직제 제2조	김봉렬	대통령 임명	"	26,785	33,291
국립중앙박물관	"	김영나	대통령 임명	"	64,093	68,004
국립국어원	"	송철의	장관 계약	"	11,209	11,456
국립중앙도서관	"	임원선	대통령 임명	"	45,701	54,499
해외문화홍보원	"	박영국	대통령 임명	"	52,441	74,457
국립중앙극장	"	안호상	장관 계약	"	29,528	26,915
국립현대미술관	"	비르토메우 마리 리마스	장관 계약	"	61,873	38,854
국립국악원	"	김해숙	장관 계약	"	43,996	49,557
국립민속박물관	"	천진기	대통령 임명	"	16,643	16,679
대한민국역사박물관	"	김왕식	장관계약	"	11,565	13,507
국립한글박물관	"	문영호	장관 임명	"	8,554	11,952
한국정책방송원	"	유현순	장관 임명	"	37,593	20,478
국악중고	국립 국악·전통예술학교 설치령 제2조	신현남	장관 임명	"	8,389	2,851
전통예술중고	"	김순옥	장관 임명	"	10,965	5,166
국립아시아문화전당	문체부와 그 소속기관 직제 제2조	- (방선규)	장관 계약 (직무대리)	"	-	85,801

4. 소속 공공기관 현황

구 분	분류 형태	대상 기관
공기업(1)	준시장형 공기업(1)	한국관광공사
준정부기관(6)	기금관리형 준정부기관(4)	서울올림픽기념국민체육진흥공단, 한국문화예술위원회, 영화진흥위원회, 한국언론진흥재단
	위탁집행형 준정부기관(2)	한국콘텐츠진흥원, 국제방송교류재단
기타 공공기관(28)		한국문화정보원, 한국문화관광연구원, 세종학당재단, (재)예술경영지원센터, (재)한국예술인복지재단, 한국문화진흥(주), (재)예술의전당, 한국문화예술회관연합회, (재)국악방송, (재)정동극장, (재)한국공예디자인문화진흥원, 한국문화예술교육진흥원, 국립박물관문화재단, 영상물등급위원회, 한국영상자료원, 게임물관리위원회, 한국저작권위원회, 한국출판문화산업진흥원, 한국문학번역원, (주)그랜드코리아레저, 대한체육회, (주)한국체육산업개발, (재)체육인재육성재단, 국민생활체육회, 태권도진흥재단, 대한장애인체육회, 한국도박문제관리센터, 아시아문화원

Ⅱ

2016년도 재정 편성 기초 및 특징

1. 편성 기초

< '16년 주요 편성 방향 >

- ◇ 국민들에게 생활 속의 문화 서비스를 제공하여 문화융성 체감 확산
- ◇ 콘텐츠 산업을 창조경제 핵심산업으로 육성
- ◇ 미디어산업에 대한 지속적인 투자 및 저작권 보호체계 조성
- ◇ 관광을 통한 국민행복과 고품격의 한국관광 실현
- ◇ 국제경기대회의 성공적인 개최 지원 및 생활체육 활성화

- 국민들에게 생활 속의 문화 서비스를 제공하여 문화융성 체감 확산
 - 생활 속 찾아가는 문화사업, 장르별 우수 문화프로그램 확산 등 국민체감·참여형 프로그램 개발 및 보급 확대
 - 어린이에서 노인까지 문화예술 교육 향유 기회를 확대하고 지역 자생적 문화예술 교육 체계 조성
 - 생활 속 시각예술 체험 확대와 우수 문화예술 콘텐츠 향유 격차 해소 지원
 - 언제 어디서나 안전하게 문화여가를 향유 할 수 있는 여건 조성을 위한 인프라 조성 및 안전관리체계 구축
 - 창작역량 강화, 사회보험, 불공정관행 개선 등을 통한 창작자 중심의 선순환의 예술 창작 생태계 조성
 - 전통문화와 인문정신문화의 가치 발굴 및 사회적 확산 지원
 - 한국문화 가치의 국내외 확산과 국가브랜드 가치 제고 및 이미지 제고 기반 조성

- 문화창조융합벨트 등을 통해 콘텐츠산업을 창조경제 핵심산업으로 육성
 - 글로벌 시장을 타겟으로 한 융복합콘텐츠 제작 지원과 글로벌 사업화 허브 역할을 수행할 문화창조벤처단지 구축 및 운영
 - 융복합 콘텐츠 분야 핵심인재 양성과 융복합 콘텐츠 구현에 필요한 융복합기술 R&D구현 거점 역할을 수행할 문화창조아카데미 운영
 - 상상력과 아이디어의 가치를 인정하는 환경 조성을 위해 가치평가 센터 운영 및 영세 콘텐츠기업 금융지원을 위한 완성보증 출연 확대

- 미디어산업에 대한 지속적인 투자 및 저작권 보호체계 조성
 - 콘텐츠 제작 및 해외진출 지원을 통해 방송영상산업을 육성하고 해외 교류 확대와 전자출판산업 활성화를 통한 출판산업 진흥
 - 중국에서의 우리 저작물 보호 강화를 위한 저작권 보호 및 협력체계 강화와 공유저작물의 창조자원화를 위한 이용활성화 기반 조성

- 관광을 통한 국민행복과 고품격의 한국관광 실현
 - 민간투자활성화를 위한 관광산업 융자 지원 확대와 폐광지역관광 상품화 및 평창동계올림픽특구 개발 등 관광 인프라 확충
 - 국민 관광의 새로운 수요창출을 통한 내수 활성화 촉진
 - 창조와 문화에 기반 한 고부가가치 관광콘텐츠 개발 및 육성

- 국제경기대회의 성공적인 개최 지원 및 생활체육 활성화 등
 - 2018년 평창동계올림픽 등 국제경기대회를 차질 없이 지원
 - 100세 시대에 적합한 생활스포츠 프로그램 지원 및 생활체육 인프라 구축
 - 스포츠산업 해외 컨설팅 지원, 투·융자확대 등 고부가가치 스포츠산업의 본격 육성 및 신성장 동력으로 정착 기반 조성

2. 주요 편성 특징

□ 전략적 사업 분야 투자 확대

- (향유기회 확대) 국민이 생활속에서 체감할 수 있는 문화융성을 달성하기 위한 수요자 중심 사업 확대
- (문화영토 확산) 지속가능한 신한류 창출 및 문화국가 브랜드 구축을 통한 한국 문화의 세계화 추진
- (콘텐츠 집중 투자) 창조경제의 핵심산업으로서 콘텐츠 분야의 투자 비중 확대 ('15년 13% → '18년 21%)

□ 재정 구조 개혁 추진

- (보조사업 수 정비) 유사중복사업 통·폐합 등을 통해 '15년 대비 보조사업(세부사업 기준)을 전년대비 15% 감축('15년 246개→'16년 208개, 38개 감축)
- (보조율 정비) 종교시설 관광자원화(50→30%), 지역 밀착형 문화·체육시설의 보조율*(50%→30%)로 조정
 - * 문화시설 확충 및 운영(50→30%), 작은도서관 건립(50→30%)
- (사업방식 개선) 직접 제작지원 축소 및 지정사업 공모 전환
 - 민간 시장이 활성화된 분야(게임, 대중음악, 방송 등)의 직접 제작지원을 축소하고 지정사업을 공모로 전환하여 공정성 강화
- (원칙 확립) 일몰제 적용 및 중앙과 지방간 합리적 역할분담 추진
 - 연례적 지원 방지를 위해 일몰제를 적용하고 사업효과가 지역에 한정된 사업은 지역발전특별회계로 이관
 - * CT 대학원 지원을 종료하고, 지자체 국민여가캠핑장, 문화향유시설 접근성 확대, 관광안내체계 구축, 작은 도서관 조성 사업 등 지특회계 이관

3. 편성 규모

○ 편성총액 : 5조 4,948억원

* '15년 본예산 대비 4,989억원(10.0%) 증, 추경예산 대비 1,783억원(3.4%) 증

- 예산 2조 7,698억원 : '15년 본예산 대비 2,151억원(8.4%) 증

- 기금 2조 7,250억원 : '15년 본예산 대비 2,838억원(11.6%) 증

○ 부문별 편성 규모

(단위 : 억원)

구 분	'15년 예산 (A)		'16년 예산 (B)		증 감 (B-A)		비 고
총 지 출	49,959	100%	54,948	100%	4,989	10.0%	
문화예술 부문	13,825	27.7%	15,069	27.4%	1,244	9.0%	
콘텐츠 부문	6,107	12.2%	7,492	13.6%	1,385	21.6%	
관광 부문	13,719	27.5%	14,111	25.7%	392	7.0%	
체육 부문	13,541	27.1%	15,386	28.0%	1,845	9.8%	
문화행정 일반	2,768	5.5%	2,890	5.3%	122	4.4%	

4. 부문별 중점 편성 내용

□ 문화예술 부문

○ 문화의 일상화 및 문화복지 증진

- 매달 마지막 수요일을 ‘문화가 있는 날’로 지정, 문화시설 가격 할인·정시퇴근 운동과 함께 기획 공연 개최 등을 통한 국민 문화향유기회를 확대
 - * 문화가 있는 날 운영 ’(15) 130억원(추경 40억원 포함)→ (’16) 130억원
- 통합문화이용권(문화누리카드) 지원으로, 소외계층의 욕구별 맞춤형 지원 체계로 전환하여 문화복지 증진 및 문화향수 기회 확대
 - * 문화+여행+스포츠관람 [국고 (’15)531억원 → (’16)553억원 / 국고:지방비 7:3]

○ 문화정체성 확립을 위한 인문정신문화 진흥기반 조성

- 사회·문화적 병리현상 해소와 성숙한 시민의식 정립을 위한 인문정신 문화 수요·공급의 선순환 구조 정착 등 사회적 확산 지원 사업 추진
 - * 인생나눔교실(33억원), 인문정신문화 온라인서비스 제공(10억원), 인문예술캠프 운영(10억원), 이야기할머니 활동 지원(79억원) 등
- 도서관·박물관 등 지역 문화시설을 활용한 인문학 프로그램 운영 및 소외계층·공공도서관 대상 우수도서 보급 확대 추진
 - * 도서관·박물관 길위의 인문학(87억원), 세종도서 보급(142억원), 국민독서문화 증진 지원(29억원), 병영독서 활성화(30억원) 등

○ 한국어 세계화 및 한국문화 홍보 강화

- 세종학당 확대 및 해외 교원 파견 등으로 해외 한국어 교육 기반 강화
 - * 한글의 가치 확산 (’15) 161억원 → (’16) 189억원 (28억원 증)

- 재외 한국문화원 및 거점별 특화사업을 통한 한국문화 홍보 지속 추진
 - * 재외 한국문화원 운영(417억원 → 673억원) 및 거점별 특화사업(92억원 → 79억원)
- ODA(공적개발원조)사업을 통해 문화 선진국으로서의 대한민국 국격 제고
 - * 유네스코세종문화유산지원('15) 115백만원 → ('16) 122백만원, 문화동반자사업('15) 11억원 → ('16) 11억원
- **개관시간 연장 및 프로그램 지원 확대를 통한 국민 문화향유권 강화**
 - 도서관, 박물관, 미술관 등 문화시설의 야간 개장을 통한 국민의 문화욕구 충족 및 일자리 창출 ('15) 156억원 → ('16) 181억원 (25억원 증)
 - * 국공립 문화시설 야간개장 확대를 통한 일자리 창출 ('15년 1,272명 → '16년 1453명)
- **안정적인 예술창작 기반 조성 및 창작활성화 지원 강화**
 - 예술인복지 지원 확대 및 우수 창작뮤지컬 발굴·해외 진출 지원
 - * 예술인 창작 안전망 구축 ('15) 204억원 → ('16) 248억원 (44억원 증)
- **일상 공간 및 공공영역의 디자인 개선을 통한 디자인 문화 진흥과 생애 주기별 문화 예술교육을 통한 문화참여 기회 확대**
 - 폐산업시설 등 유휴시설 문화공간 재조성을 통한 국민의 삶의 질 향상과 문화예술교육 확대로 아동·청소년의 문화감수성과 공동체 의식 함양
 - * 공공디자인 진흥 ('15) 31억원 → ('16) 31억원 (전년 동)
 - * 문화예술교육 활성화 ('15) 848억원 → ('16) 978억원 (130억원 증)
- **예술단체의 창작여건을 개선하여 자생력을 강화하고, 안전취약 공연장의 안전관리 체계 개선 지원을 확대하여 안전한 공연예술 인프라 구축**
 - * 무대예술종합아트센터 건립 ('15) 0억원 → ('16) 14억원 (순증)
 - * 공연장 안전 선진화시스템 구축 ('15) 10억원 → ('16) 37억원 (27억원 증)
- **종교 문화유산의 보존 및 종교 문화활동 지원**
 - 종교문화유산 체계적 보존 및 정신문화 함양을 위한 종교문화활동 지원
 - * 전통종교유산 보존 (275억원 → 284억원), 종교문화활동 지원(140억원 → 159억원)

□ 콘텐츠부문

- 문화창조 융합벨트 구축 등 콘텐츠 산업 진흥 환경 조성
 - 융복합 콘텐츠가 기획-제작-구현-재투자되는 선순환 체계 구축
 - * 문화창조벤처단지 구축 및 운영(390억원), 문화창조아카데미 조성 및 콘텐츠개발(347억원), 융합벨트 확산(81억원), 콘텐츠 구현 인프라 조성(80억원), 융합센터 지원(5억원), 콘텐츠코리아랩(130억원)
- 소프트파워의 원천인 콘텐츠 산업의 투융자 활성화 도모
 - 위풍당당콘텐츠코리아펀드 조성, 완성보증 추가출연 등을 통한 콘텐츠산업의 투융자 활성화 환경 조성
 - * 위풍당당콘텐츠코리아펀드 출자 : ('16) 360억원 * 정부출자 약 50%, 1,000억원 내외 결성
 - * 완성보증계정 추가 출연 : ('16) 50억원, 콘텐츠가치평가센터 운영 : ('16) 10억원(신규)
- 지속가능한 한류확산 기반마련을 위한 콘텐츠 창작 및 수출기반 조성
 - 장르별 콘텐츠 집중 육성 등을 통해 지속가능한 한류 확산을 위한 콘텐츠 창작기반 조성
 - * 장르별 지원 강화('16) : 애니메이션산업 152억원, 음악산업 82억원, 캐릭터산업 98억원, 만화산업 98억원, 게임산업 351억원 등
 - 우수 콘텐츠기업 해외진출 지원을 통해 콘텐츠 산업 수출 확대
 - * 해외현지 마케팅활성화(54억원), 중소콘텐츠기업 수출지원 및 신흥시장 개척(25억원), 콘텐츠 해외진출 기업 지원(128억원)
- 콘텐츠산업 핵심기술(CT) 개발 위한 R&D 기반 강화
 - 문화와 기술을 융합한 선도적 콘텐츠 기술 개발로 새로운 콘텐츠시장 창출
 - * 문화산업 기술개발(R&D)('15) 424억원 → ('16) 476억원 (52억원 증)
 - * 국내외연계 융합형 창의인재양성('15) 32억원 → ('16) 47억(15억원 증)
- 콘텐츠 산업 육성 기반인 저작권 인식제고 및 이용 활성화 도모
 - 저작권 교육 및 홍보 확대, 저작권 분쟁해결 지원 강화 등을 통한 저작권 인식 제고와 해외 저작권 침해 대응 및 자유이용 저작물 발굴 및 활용 확대

- * 건강한 저작권 생태계 조성 : ('15) 544억원 → ('16) 534억원 (△10억원)
 - 저작권 인식제고 및 기관지원 : ('15) 215억원 → ('16) 202억원 (△13억원)
 - 저작권 보호활동 강화 : ('15) 168억원 → ('16) 169억원 (1억원 증)
 - 저작물 이용 및 유통환경 조성 : ('15) 91억원 → ('16) 92억원 (1억원 증)
 - 저작권 기술기반 조성 : ('15) 70억원 → ('16) 71억원 (1억원 증)

○ 미디어 산업의 균형적 발전기반 구축 및 선진화 구현

- 출판산업 육성 및 해외진출 지원을 확대하고 전통미디어와 뉴미디어에 대한 균형적 지원을 통해 미디어산업의 발전기반 조성
 - * 출판산업 육성 및 해외진출 지원 ('15) 57억원 → ('16) 84억원 (27억원 증)
 - * 미디어산업 기반구축: ('16) 19억원, 국가기간통신사 지원: ('16) 384억원, 방송 영상콘텐츠 제작지원: ('16) 50억원, 방송영상콘텐츠 해외진출지원: ('16) 72억원, 방송영상콘텐츠 제작인프라지원: ('16) 96억원, 출판문화산업기관 지원: ('16) 193억원, 전자출판산업 육성지원: ('16) 25억원

□ 관광부문

○ 국민 관광의 새로운 수요창출을 통한 내수 활성화 촉진

- 관광주간 캠페인 전개, 한국관광의 매력 홍보 등을 통한 국내 여행 활성화 추진 및 사회 취약계층의 여행 향유권 확대
 - * 국내관광활성화 및 지역관광개선 : ('16) 225억원, 국민여가캠핑장 : ('16) 70억원, 도시관광 및 산업관광 활성화 : ('16) 52억원, 취약계층 복지관광 : ('16) 15억원, 관광활성화 기반 구축 : ('16) 64억원, 관광안내체계 : ('16) 24억원, 관광산업 융자 : ('16) 5,000억원

○ 창조와 문화에 기반한 고부가가치 관광콘텐츠 개발 및 육성

- 창조적 아이디어로 새로운 관광사업에 도전하는 창조 관광기업의 발굴 육성 및 고부가가치의 융·복합형 관광콘텐츠 개발·육성
 - * 창조관광사업 발굴 및 육성 : ('16) 122억원, 스마트관광활성화: ('16) 36억원, 관광전문인력 양성 및 단체지원: ('16) 27억원, MCE 산업육성: ('16) 215억원, 의료관광 육성: ('16) 49억원, 크루즈관광 활성화 : ('16) 8억원

- 외래관광객 유치 확대를 위한 전략적 해외 홍보·마케팅 강화
 - 한국관광의 브랜드 인지도 개선 및 전략적 홍보·마케팅을 통한 외래관광객 유치 확대 및 고품격의 관광한국 실현
 - * 외래관광객 유치마케팅 활성화 : ('16) 541억원, 한국관광 해외광고 : ('16) 268원
 - * 여행산업 경쟁력 강화 및 여행 편의성 제고 : ('16) 5억원
- 테마형 관광 프로그램의 개발 및 관광 수용여건의 개선
 - 지역경제의 균형발전과 국민관광 수요 충족을 위한 테마형 관광자원의 개발 및 관광수용 여건의 지속적 개선
 - * 한국형 생태녹색관광 육성 : ('16) 83억원, 폐광지역 관광자원화 : ('16) 139억원, 평창 동계올림픽특구 관광개발 : ('16) 188억원, 3대 문화권 생태관광기반 조성 : ('16) 1,743억원, 중부내륙권 관광개발 : ('16) 147억원, 한반도 생태평화벨트 조성 : ('16) 151억원

□ 체육부문

- 생활체육 활성화를 위한 각종 프로그램 운영 및 인프라 구축
 - 생애주기별 체육활동 지원, 및 스포츠강좌 이용권 지원 등을 통한 생활체육 관심 유도 및 소외계층 참여기회 확대
 - * 생활체육 프로그램 지원 : ('15) 436억원 → ('16) 435억원 (1억원 감)
 - * 스포츠강좌 이용권 지원 : ('15) 122억원 → ('16) 132억원 (10억원 증)
 - * 생활체육지도자 활동 지원 : ('15) 305억원 → ('16) 321억원 (16억원 증)
 - * 방과후 스포츠프로그램 운영 : ('15) 222억원 → ('16) 222억원 (전년 동)
- 동계스포츠 육성, 국가대표훈련장 건립을 통한 전문체육 강화
 - 우수선수 양성 및 국가대표종합훈련장 건립 지원
 - * 우수선수 양성 지원 : ('15) 729억원 → ('16) 790억원 (61억원 증)
 - * 국가대표종합훈련장 건립(2단계) : ('15) 460억원 → ('16) 1,154억원 (694억원 증)
 - 동계스포츠 육성 지원
 - * 한국동계스포츠육성 : ('15)159억원 → ('16) 179억원 (20억원 증)

- 국제경기대회 성공적 개최 지원을 통한 국민 자긍심 제고
 - 2018평창동계올림픽 지속적 지원을 통한 성공적인 국제대회 개최
 - * 2018평창동계올림픽 경기대회 지원 : ('15) 2,976억원 → ('16) 3,438억원 (462억원 증)
- 스포츠산업 본격 육성, 신성장 동력으로 정착
 - 스포츠산업 해외 컨설팅 지원, 투·융자확대를 통한 스포츠강소기업 육성 및 스포츠산업 전문인력 양성기관 운영지원 등의 병행을 통한 스포츠산업 활성화
 - * 스포츠산업 관련예산 : ('15) 633억원 → ('16) 996억원 (363억원 증)
- 국제체육 활성화를 통한 국제적 위상 제고 및 장애인 체육 진흥
 - 스포츠 ODA 사업 및 반도핑 선진화 사업 지속 추진
 - * 개도국 스포츠 발전 지원(59억원), 스포츠반도핑 선진화(4억원), 도핑방지 활동 지원(43억원)
 - 장애인생활체육 지원, 종합체육시설 건립 및 운영 등 장애인체육 활성화
 - * 장애인체육단체 운영지원 : ('15) 189억원 → ('16) 215억원 (26억원 증)
 - * 장애인 체육활성화 지원 : ('15) 338억원 → ('16) 380억원 (42억원 증)

Ⅲ

2016년도 예산·기금운용계획 개요

1. 세입예산 · 기금수입 개요

1) 총괄

(단위 : 백만원)

구분	2014 결산	2015예산		2016 예산(B)	증 감 (B-A)	
		본예산	추경(A)			%
합 계	3,291,245	3,384,221	3,673,082	3,881,175	208,093	5.7
【세입(예산)】	268,850	159,919	159,919	132,670	△27,249	△17.0
【수입(기금)】	3,022,793	3,224,302	3,513,163	3,748,505	235,342	6.7

2) 세입 예산

□ 예산 총괄

(단위 : 백만원)

구분	2014 결산	2015예산		2016 예산(B)	증 감 (B-A)	
		본예산	추경(A)			%
합 계	268,850	159,919	159,919	132,670	△27,249	△17.0
【일반회계】	49,912	57,653	57,653	43,280	△14,373	△24.9
【아시아문화중심도시특별회계】	186,824	94,130	94,130	78,954	△15,176	△16.1
【지역발전특별회계】	32,114	8,136	8,136	10,436	2,300	28.3

□ 회계별 세입 예산

【일반회계】

(단위 : 백만원)

세입원 (관)	세입항 (항)	목	2014 결산	2015예산 (A)	2016 예산(B)	증 감 (B-A)	%
합 계			49,912	57,653	43,280	△14,373	△24.9
[11]	재산수입		5,491	6,266	6,817	551	8.8
	[51]	관유물대여료	3,548	3,302	3,853	551	16.7
		[511] 토지대여료	737	730	811	81	11.1

세입원 (관)	세입항 (항)	목	2014 결산	2015예산 (A)	2016 예산(B)	증 감	
						(B-A)	%
		[512] 건물대여료	2,516	2,319	2,771	452	19.5
		[513] 기타관유물대여료	295	253	271	18	7.1
	[54]	기타이자수입및재산수입	1,943	2,964	2,964	0	0.0
		[545] 기타재산수입	1,943	2,964	2,964	0	0.0
[12] 경상이전수입			31,663	26,370	25,589	△781	△3.0
	[56]	벌금, 몰수금 및 과태료	35	292	292	0	0.0
		[561] 벌금 및 과료	0	10	10	0	0.0
		[563] 과태료	35	282	282	0	0.0
	[57]	변상금및위약금	614	0	0	0	0.0
		[571] 변상금	7	0	0	0	0.0
		[572] 위약금	607	0	0	0	0.0
	[58]	가산금	2	0	0	0	0.0
		[581] 가산금	2	0	0	0	0.0
	[59]	기타경상이전수입	31,012	26,078	25,297	△781	△3.0
		[596] 기타경상이전수입	31,012	26,078	25,297	△781	△3.0
[13] 재화및용역판매수입			7,993	21,147	8,014	△13,133	△62.1
	[64]	입장료수입	1,881	1,207	1,219	12	1.0
		[641] 입장료수입	1,881	1,207	1,219	12	1.0
	[65]	면허료및수수료	37	70	71	1	1.4
		[651] 면허료및수수료	37	70	71	1	1.4
	[66]	입학금및수업료	1,674	13,146	0	△13,146	순감
		[661] 입학금	104	110	0	△110	순감
		[662] 수업료	1,570	13,036	0	△13,036	순감
	[69]	잡수입	4,401	6,724	6,724	0	0.0
		[691] 기타잡수입	4,401	6,724	6,724	0	0.0
[14] 수입대체경비수입			4,750	3,870	2,860	△1,010	△26.1
	[51]	관유물대여료	795	1,178	898	△280	△23.8
		[511] 토지대여료	0	280	0	△280	순감

세입원 (관)	세입항 (항)	목	2014 결산	2015예산 (A)	2016 예산(B)	증 감	
						(B-A)	%
		[512] 건물대여료	306	399	399	0	0.0
		[513] 기타관유물대여료	489	499	499	0	0.0
	[64]	입장료수입	2,028	957	1,340	383	40.0
		[641] 입장료수입	2,028	957	1,340	383	40.0
	[65]	면허료및수수료	1,228	1,121	0	△1,121	순감
		[651] 면허료및수수료	1,228	1,121	0	△1,121	순감
	[69]	잡수입	699	614	622	8	1.3
		[691] 기타잡수입	699	614	622	8	1.3
[15]		관유물매각대	15	0	0	0	0.0
	[73]	재고자산매각대및유동자산	15	0	0	0	0.0
		[731] 재고자산매각대	10	0	0	0	0.0
		[732] 유동자산매각대	5	0	0	0	0.0

【아시아문화중심도시조성특별회계】

(단위 : 백만원)

세입원 (관)	세입항 (항)	목	2014 결산	2015예산 (A)	2016 예산(B)	증 감	
						(B-A)	
합 계			186,824	94,130	78,954	△15,176	△16.1
[11]		재산수입	68	150	150	0	0.0
	[54]	기타이자수입및재산수입	68	150	150	0	0.0
		[545] 기타재산수입	68	150	150	0	0.0
[12]		경상이전수입	623	490	490	0	0.0
	[57]	변상금 및 위약금	15	0	0	0	0.0
		[572] 위약금	15	0	0	0	0.0
	[59]	기타경상이전수입	608	490	490	0	0.0
		[596] 기타경상이전수입	608	490	490	0	0.0
[33]		전년도이월금	6,245	4,328	4,328	0	0.0
	[88]	전년도이월금	6,245	4,328	4,328	0	0.0

세입원 (관)	세입항 (항)	목	2014 결산	2015예산 (A)	2016 예산(B)	증 감 (B-A)	
		[881] 전년도이월금	6,245	4,328	4,328	0	0.0
[40] 정부내부수입및기타			179,887	89,162	73,986	△15,176	△17.0
	[91] 전입금		179,887	89,162	73,986	△15,176	△17.0
		[911] 일반회계전입금	179,887	89,162	73,986	△15,176	△17.0

【지역발전특별회계】

(단위 : 백만원)

세입원 (관)	세입항 (항)	목	2014 결산	2015예산 (A)	2016 예산(B)	증 감 (B-A)	%
합 계			31,694	8,136	10,436	2,300	28.3
[11] 재산수입			1,156	0	0	0	0.0
	[54] 기타이자수입및재산수입		1,156	0	0	0	0.0
		[545] 기타재산수입	1,156	0	0	0	0.0
[12] 경상이전수입			30,539	8,136	10,436	2,300	28.3
	[59] 기타경상이전수입		30,539	8,136	10,436	2,300	28.3
		[596] 기타경상이전수입	30,539	8,136	10,436	2,300	28.3

3) 기금 수입

(단위 : 백만원,%)

구 분	2014 결산	2015예산		2016 예산(B)	증 감 (B-A)	%
		본예산	추경(A)			
합 계	3,022,793	3,224,302	3,513,163	3,748,505	235,342	6.7
【문화예술진흥기금】	360,170	608,050	638,550	396,936	△241,614	△37.8
【영화발전기금】	322,132	349,005	349,005	375,007	26,002	7.5
【지역신문발전기금】	13,284	12,763	12,763	10,124	△2,639	△20.7
【언론진흥기금】	51,255	41,277	41,277	38,496	△2,781	△6.7
【관광진흥개발기금】	1,018,087	927,496	1,185,857	1,277,051	91,194	7.7
【국민체육진흥기금】	1,257,865	1,285,711	1,285,711	1,650,891	365,180	28.4

2. 세출예산 · 기금운용계획 개요

1) 2016년 예산기금운용계획 총괄표

가. 회계/기금별 내역

(단위:백만원)

회계/기금	15예산		2016 예산(B)	증감	
	당초(A)	추경			%
총지출	4,995,891	5,316,491	5,494,795	498,904	10.0
<예 산>	2,554,633	2,588,633	2,769,776	215,143	8.4
일반회계	1,734,596	1,768,596	1,909,175	174,579	10.1
아특회계	94,130	94,130	78,954	△15,176	△16.1
지특회계	725,907	725,907	781,647	55,740	7.7
<기 금>	2,441,258	2,727,858	2,725,019	283,761	11.6
문예기금	164,700	195,200	232,037	67,337	40.9
영화기금	88,790	88,790	82,535	△6,255	△7.0
지발기금	10,115	10,115	9,609	△506	△5.0
언론기금	23,681	23,681	23,557	△124	△0.5
관광기금	907,944	1,164,044	946,609	38,665	4.3
체육기금	1,246,028	1,246,028	1,430,672	184,644	14.8

나. 실국·기관별 사업비 내역

(단위:백만원)

회계/기금	15예산		2016 예산(B)	증감	
	당초	추경(A)			%
사업비 합계	4,740,400	5,061,000	5,226,180	485,794	10.2
<본 부>	4,309,978	4,630,578	4,749,180	439,202	10.2
문화정책관	200,769	204,769	227,805	27,036	13.5
예술정책관	469,403	529,903	572,178	102,775	21.9
문화기반정책관	87,519	87,519	88,126	607	0.7
콘텐츠정책관	410,824	410,824	495,022	84,198	20.5
저작권정책관	54,387	54,387	53,389	△998	△1.8
미디어정책관	145,445	145,445	126,284	△19,161	△13.2
관광정책관	861,552	1,117,652	883,899	△16,094	△1.8
체육정책관·체육협력관	1,354,055	1,354,055	1,538,622	184,567	13.6
관광레저정책관	507,642	507,642	524,186	54,985	11.7
국민소통실	23,632	23,632	22,635	△997	△4.2
종무실(법난 포함)	76,594	76,594	119,157	42,563	55.6
아시아문화중심도시추진단(전당 포함)	94,130	94,130	74,509	△19,621	△20.8
사행산업통합감독위원회	2,683	2,683	3,005	322	12.0
기획조정실 등	21,343	21,343	20,363	△980	△4.6
<소속기관>	430,422	430,422	477,014	46,592	10.8
인건비 및 기본경비 합계	255,491	255,491	268,601	13,110	5.1

* 사업비를 공유 사업은 편의상 주관 실·국으로 분류(실제 실국 사용예산과 차이가 있을 수 있음)

2) 2015년도 완료 사업 내역표

(단위 : 백만원)

회계	사업명	2015년 예산
합 계 (6건)		100,528
일반회계	○ CT대학원 운영지원	3,076
일반회계	○ 한국영상자료원 제2보존센터 건립	12,627
일반회계	○ 광복 70주년 기념사업	2,000
일반회계	○ 2015 밀라노 엑스포 한국관 설치 운영	20,695
체육기금	○ 2015 광주하계U대회 지원	42,130
체육기금	○ 2015 세계군인체육대회 지원	20,000

3) 2016년 신규사업 내역표(정부 내부거래 및 기본경비 제외)

(단위 : 백만원)

회계 기금	세부사업명	코드번호	2016 예산
합 계 (총지출)			111,624
[일반회계]			103,059
	문화창조융합벨트 구축	1231-329	90,365
	평창문화올림픽 지원	1633-305	7,000
	무대공연종합아트센터 설립	1636-305	1,392
	국립춘천박물관 복합문화센터 건립	2831-357	750
	국립극장 해오름극장 리모델링	3231-311	1,060
	국립민속박물관 이전건립	3531-310	2,492
[지역발전특별회계]			565
	관광자원개발(세종)	4155-300	565
[국민체육진흥기금]			8,000
	체육박물관건립	5261-315	2,000
	2018 창원세계사격선수권대회	5361-317	4,000
	2019 광주세계수영선수권대회	5361-318	2,000

IV

2016년도 예산 주요사업내역

1. 종 무 실

정책 방향

- 종교간 화합증진 및 건전 종교문화활동 강화
- 종교계 희망 나눔 확산으로 공생발전 사회 구현
- 전통 종교문화 자원의 보존 및 전승 사업의 확대

주요사업 내역

(단위 : 백만원)

구 분	'15예산 (A)	'16예산 (B)	증감 (B-A)	%
합 계	54,410	54,882	472	0.9
○ 일반회계	54,410	54,882	472	0.9

【 일반회계 】 ▶ 54,410 → 54,882백만원 (472백만원 증)

1. 종교문화활동 및 보존지원 : 54,410 → 54,882백만원 (472백만원 증)

가. 종교문화활동지원 : 13,976 → 16,388백만원 (2,412백만원 증)

- 국제종교교류협력(1,139), 포은선생 충·효정신 선양 및 창조적 인재 양성 교육(200)
- 이웃종교이해 및 종교연합활동 지원 : 1,514 → 1,284백만원(230백만원 감)
- 공직자 종교차별 시책 추진: 329 → 331백만원(2백만원 증)
- 종교의 사회통합기능 강화 : 1,600 → 2,000백만원(400백만원 증)
- 종교문화행사 지원 : 6,294 → 7,784백만원(1,490백만원 증)
- 전통불교문화축전 : 2,000 → 2,100백만원(100백만원 증)
- 극동방송 창사60주년 기념사업 지원 : 0 → 150백만원(신규)
- 2016 디아코니아 코리아 지원: 0 → 500백만원(신규)

- 서울국제불교박람회 지원: 0 → 200백만원(신규)
- 진각종 창종 70년 기념사업 지원: 0 → 200백만원(신규)
- 기독교 인물 관련 3.1운동 활동연구 지원: 0 → 200백만원(신규)
- 세계종교리더 포럼 지원: 0 → 300백만원(신규)
- 세계평화 국민화합을 위한 기원대회 : 900 → 0백만원(사업종료)

나. 전통종교문화유산보존 : 27,484 → 30,814백만원 (3,330백만원 증)

- 전통사찰 방재시스템 구축(10,000), 전통사찰 전수조사 및 중요기록물 조사(1,000), 한국유경 정보화 DB 및 활용시스템 구축(300), 가산불교대사 립편찬(500), 불교전통문화 발굴 및 전승(1,270)
- 전통사찰 보수정비 : 12,614 → 14,644백만원(2,030백만원 증)
- 전통사찰 방재시스템 유지보수 : 500 → 800백만원(300백만원 증)
- 불교기록문화유산 아카이브 구축 : 1,300 → 1,800백만원(500백만원 증)
- 한국밀교문화총람 편찬 : 0 → 500백만원(신규)

다. 종교문화시설 건립 : 12,950 → 7,680백만원 (5,270백만원 감)

- 베틀 세계순례성지 조성(250), 호국의승군기념관 건립(300), 충청유교문화원 건립(200)
- 김수환 추기경 ‘사랑과 나눔’ 공원 조성 : 1,100 → 1,150백만원 (50백만원 증)
- 순천선비문화체험관 건립 : 400 → 500백만원 (100백만원 증)
- 천태종 전통문화유산전승센터 건립 : 0 → 1,500백만원(신규)
- 원불교 역사문화기념관 건립 : 0 → 1,380백만원(신규)
- 전주 치명자성지 세계평화의 전당 건립 : 0 → 500백만원(신규)
- 프란치스코 교황 성하 한국방문기념문화전시관 건립 : 0 → 1,000백만원(신규)
- 마곡사 전통문화체험관 건립 : 0 → 900백만원(신규)
- 안동종교타운 조성 : 850 → 0백만원 (사업종료)
- 한국기독교역사문화관 조성 : 3,000 → 0백만원 (3,000백만원 감)
- 세계불교센터 건립 : 500 → 0백만원 (500백만원 감)
- 진각문화국제체험관 건립 : 1,000 → 0백만원 (사업종료)
- 도산서원 선비문화수련원 건립 : 1,850 → 0백만원 (사업종료)
- 레지오마리아 나눔봉사기념관 건립 : 1,300 → 0백만원 (사업종료)
- 원불교 국제마음훈련원 건립 : 2,200 → 0백만원 (사업종료)

2. 콘텐츠정책관

정책 방향

- 융복합 콘텐츠가 기획-제작-구현-재투자되는 선순환 체계 구축
- 소프트웨어의 원천인 콘텐츠산업의 투·융자 활성화
- 상상력, 아이디어의 창조적 산업화 및 수출기반 조성
- 창조경제 기반조성을 위한 창의인재 양성 및 문화기술 개발 지원

주요사업 내역

(단위 : 백만원)

구 분	'15예산 (A)	'16예산 (B)	증감 (B-A)	%
합 계	331,993	422,611	90,618	27.3
○ 일반회계	319,393	401,836	82,443	25.8
○ 지특회계	12,600	20,775	8,175	64.9

【일반회계】 ▶ 319,393 → 401,836백만원 (82,443백만원 증)

1. 문화콘텐츠산업 진흥 환경조성 : 141,654 → 194,209백만원 (52,555백만원 증)

가. 문화산업정책 개발 및 평가 : 637 → 655백만원 (18백만원 증)

- 문화산업정책 개발 : 17 → 17백만원
- 콘텐츠시장조사 및 정보제공 : 430 → 500백만원
- 지역문화산업 경쟁력 강화 : 40 → 0 백만원
- 기술료사후관리 : 150 → 138백만원

나. 한류진흥 : 5,473 → 6,575백만원 (1,102백만원 증)

- 쌍방향 문화교류 : 1,544 → 1,624백만원
- 조사연구사업 : 1,105 → 872백만원
- 사무국 운영 : 579 → 579백만원
- 한류문화종합박람회 개최 : 645 → 600백만원
- 전통문화 세계화 : 900 → 900백만원
- 부산국제코미디페스티벌 : 300 → 0 백만원
- 청도세계코미디예술제 : 400 → 0 백만원
- 한류 융복합 협력 프로젝트 발굴지원 : 0 → 2,000백만원

다. 문화콘텐츠 국제협력 및 수출기반 조성 : 20,171 → 21,672백만원 (1,501백만원 증)

- 해외현지마케팅 활성화 : 2,000 → 5,400백만원
- 중소 콘텐츠기업 수출경쟁력 강화 : 1,681 → 1,601백만원
- 신흥시장 개척지원 및 해외진출유공자 포상 : 960 → 910백만원
- 한중문화콘텐츠산업 협업DB 구축 : 0 → 500백만원
- 정부간 문화콘텐츠 협력네트워크 강화 : 350 → 430백만원
- 문화콘텐츠 해외진출 지원 : 15,180 → 12,831백만원

라. CT대학원 설치지원 : 3,076 → 0 백만원 (순감)

- KAIST CT대학원 지원 : 2,076 → 0 백만원
- 융합대학원 지원 : 1,000 → 0 백만원

마. 문화콘텐츠 투자활성화 : 6,589 → 6,622백만원 (33백만원 증)

- 콘텐츠기업 컨설팅 지원 : 589 → 590백만원
- 콘텐츠 가치평가 : 0 → 1,032백만원
- 완성보증계정 출연 : 5,000 → 5,000백만원
- 콘텐츠종사자 안전망 구축 : 1,000 → 0 백만원

바. 문화콘텐츠 인재양성 : 9,910 → 0 백만원 (순감)

사. 스토리창작클러스터 조성 : 4,800 → 5,250 (450백만원 증)

- 스토리 창작클러스터 조성 : 4,800 → 5,250

- 아. 콘텐츠코리아랩 운영 : 13,570 → 13,070원 (500백만원 감)
 - 콘텐츠코리아랩 운영 : 13,570 → 13,070백만원
- 자. 위풍당당콘텐츠코리아펀드 출자 : 50,000 → 36,000백만원 (14,000백만원 감)
 - 위풍당당콘텐츠코리아펀드 출자 : 50,000 → 36,000백만원
- 차. 한국영상자료원 제2보존센터 건립(종료) : 12,627 → 0 백만원(순감)
- 카. 지역문화콘텐츠산업 균형발전 지원 : 14,000 → 14,000백만원
 - 지역특화 문화콘텐츠 개발 : 10,000 → 14,000백만원
 - 콘텐츠 누림터 지원 : 4,000 → 0 백만원
- 타. 건전한콘텐츠이용환경조성 : 801 → 0 백만원 (순감)
- 파. 문화창조융합벨트 구축 : (11,910) → 90,365백만원 (신규)
 - 문화창조융합센터 사업 지원 : 0 → 500백만원
 - 문화창조벤처단지 구축 및 운영 : (1,700)* → 39,040백만원
 - * (1231-316) 콘텐츠코리아랩 운영(일부) → (1231-329) 문화창조융합벨트 구축으로 이관
 - 문화창조아카데미 조성·운영 및 콘텐츠개발 : (9,910)* → 34,725백만원
 - * (1231-309) 문화콘텐츠 인재양성 사업(전액) → (1231-329) 문화창조융합벨트 구축으로 이관
 - 문화창조융합벨트 확산 : 0 → 8,100백만원
 - 콘텐츠 구현 인프라 조성 : (300)* → 8,000백만원
 - * (1232-301) 대중문화콘텐츠 산업육성(일부) → (1231-329) 문화창조융합벨트 구축으로 이관

2. 문화콘텐츠산업 육성 : 80,696 → 101,014백만원 (20,318백만원 증)

- 가. 영상산업 육성 : 3,199 → 999백만원 (2,200백만원 감)
 - 우수 영상물 외국어 자막제작 활용 : 500 → 500백만원
 - 지역영상미디어센터 활성화 지원 : 350 → 350백만원
 - 영상정책 개발지원 : 149 → 149백만원
- 나. 대중문화콘텐츠산업육성 : 56,457 → 64,881백만원 (8,424백만원 증)
 - 애니메이션산업 육성 : 12,100 → 15,200백만원
 - 음악산업 육성 : 7,760 → 8,180백만원

- 대중문화예술 진흥 : 7,940 → 4,540백만원
- 패션산업육성 : 3,700 → 3,115백만원
- 만화산업 육성 : 8,240 → 9,830백만원
- 캐릭터산업 육성 : 9,145 → 9,820백만원
- 이야기산업 활성화 : 5,872 → 5,580백만원
- 콘텐츠산업정보포털 운영 : 900 → 855백만원
- 건전한콘텐츠이용환경조성 : (801) → 761백만원
 - * 콘텐츠 분쟁해결지원 및 이용자보호(구.디지털콘텐츠산업 육성) 사업과 통합
- 문화콘텐츠 관련 국제행사 지원 : 0 → 6,000백만원
- 우수문화상품지정제도 활성화 : 0 → 1,000백만원
- 김광석포크페스티벌 : 300 → 0 백만원
- 대구아시아오케스트라심포지엄 : 500 → 0 백만원

다. 게임산업 육성 : 21,040 → 35,134백만원 (14,094백만원 증)

- 글로벌게임산업육성 : 5,390 → 3,750백만원
- 모바일 게임산업 육성 : 1,000 → 1,000백만원
- 건전 게임문화 조성 : 4,450 → 4,900백만원
- 게임산업경쟁력 강화 : 1,600 → 1,642백만원
- 이스포츠 활성화 지원 : 1,600 → 2,642백만원
- 지역기반게임산업 육성 : 7,000 → 15,000백만원
- 첨단 융복합 게임콘텐츠 활성화 지원 : 0 → 4,200백만원(신규)
- 게임마이스터고 설립 준비 지원 : 0 → 2,000백만원(신규)

3. 문화콘텐츠산업 기술지원 : 53,790 → 59,851백만원 (6,061백만원 증)

가. CT기반조성(R&D) : 8,188 → 7,420백만원 (768백만원 감)

- 전담기관지원 : 4,300 → 4,420백만원
- 연구주관기관지원 : 3,088 → 3,000백만원
- CT연구소 청사신축 : 800 → 0 백만원

나. 국내외연계 융합형 창의인재 양성(R&D): 3,167 → 4,734백만원 (1,567백만원 증)

- 콘텐츠 융합형 교육 지원 : 1,667 → 1,300백만원
- 기술기반 융합형 창의인재양성 : 1,500 → 3,434백만원

다. 문화기술 연구개발(R&D) : 42,435 → 47,697백만원 (5,262백만원 증)

- 문화산업 선도형 기술개발 : 27,260 → 31,034백만원
- 문화복지 공공증진 기술개발 : 9,475 → 10,663백만원
- 문화산업 현장 수요지원 기술개발 : 4,200 → 5,500백만원
- 다부처 공동기획사업 : 500 → 500백만원
- 3D 프린팅 활용 기술센터 지원 : 1,000 → 0백만원

4. 문화산업기관 지원 : 43,253 → 46,762백만원 (3,509백만원 증)

가. 한국콘텐츠진흥원 : 20,951 → 25,497백만원 (4,546백만원 증)

나. 한국영상자료원 : 8,642 → 12,205백만원 (3,563백만원 증)

* 한국영상자료원 제2보존센터 운영 사업과 통합

다. 영상물등급위원회 : 4,394 → 3,751백만원 (643백만원 감)

라. 게임물관리위원회 : 5,829 → 5,309백만원 (520백만원 감)

마. 한국영상자료원 제2보존센터 운영 : 3,437 → 0백만원 (순감)

【 지특회계 】 ▶ 12,600 → 20,775백만원 (8,175백만원 증)

1. 지역문화산업기반 조성(생활기반) : 12,300 → 20,490백만원 (8,190백만원 감)

가. 문화산업클러스터 활성화 : 4,000 → 5,775백만원 (1,775백만원 증)

나. 대구출판산업지원센터 건립 : 0 → 3,940백만원 (3,940백만원 증)

다. 대구 디자인패션산업 육성 : 1,000 → 800백만원 (200백만원 감)

라. 지역문화산업연구센터(CRC) 지원 : 700 → 700백만원

마. 지역영상미디어센터 건립 : 1,600 → 2,450백만원 (850백만원 증)

바. 작은영화관 건립 : 3,800 → 5,575백만원 (1,775백만원 증)

사. 공예문화산업 육성 : 500 → 450백만원 (50백만원 감)

아. 광고경기문화창조허브설립운영 : 500 → 800백만원 (300백만원 증)

자. 경북문화콘텐츠 기반구축 : 200 → 0백만원 (순감)

2. 지방문화산업기반조성(제주) : 300 → 285백만원 (15백만원 감)

가. 지역문화산업연구센터(CRC) 지원 : 300 → 285백만원 (15백만원 감)

3. 저작권정책관

정책 방향

- 저작권 인식제고 및 보호활동 강화
- 공정한 저작물 이용 문화 환경 확산
- 저작물의 합법시장 유통 활성화 지원
- 저작권 보호 및 이용활성화 기술 개발(R&D) 확대

주요사업 내역

(단위 : 백만원)

구 분	'15예산 (A)	'16예산 (B)	증감 (B-A)	%
합 계	54,529	53,522	△1,007	△1.8
○ 일반회계	54,529	53,522	△1,007	△1.8

【일반회계】 ▶ 54,529 → 53,522백만원 (△1,007백만원)

1. 저작권 인식제고 및 기관지원 : 21,522 → 20,208백만원 (1,314백만원 감)

가. 한국저작권위원회 지원 : 15,136 → 11,101백만원 (4,035백만원 감)

○ 인건비 및 경상비 : 6,470 → 6,810백만원 (340백만원 증)

○ 저작권위원회 고유사업비 : 2,851 → 3,148백만원 (297백만원 증)

○ 저작권위원회 지방이전비* : 5,815 → 1,143백만원 (4,672백만원 감)

* 저작권위원회 지방이전 완료('15.6.22.)로 지방이전비 감액

나. 저작권 문화기반 조성 : 6,386 → 9,107백만원 (2,721백만원 증)

- 저작권 정책개발 : 167 → 161백만원 (6백만원 감)
- 저작권 교육 및 홍보 : 4,712 → 7,279백만원 (2,567백만원 증)
- 저작권 전문인력 양성·운영 : 575 → 546백만원 (29백만원 감)
- 문화분야 통상협상 역량 강화 : 132 → 125백만원 (7백만원 감)
- 중소기업 저작권서비스 지원 : 800 → 996백만원 (196백만원 증)
 - ‘지역 저작권 서비스 센터’운영 지원 : (‘15년)5개소 → (‘16년)7개소

2. 저작권 보호활동 강화 : 16,774 → 16,918백만원 (144백만원 증)

가. 저작권 보호활동 활성화 : 14,788 → 15,057백만원 (269백만원 증)

- 저작권 특별사법경찰관 운영 : 841 → 743백만원 (98백만원 감)
- 저작권 상설단속반 운영(55명) : 2,465 → 2,525백만원 (60백만원 증)
- 저작권 침해예방 및 디지털 과학수사 지원체계 구축 : 2,138 → 2,338백만원(200백만원 증)
 - 저작권 클린사이트 지정(100), 불법복제물 유통실태 조사(300), 오프라인상 불법복제물 실버감시원 운영(240), 디지털 저작권침해 과학수사 지원(1,498), 오프라인 정품 콘텐츠 유통업체 그린스토어 지정(200)
- 해외저작권 보호·협력 : 2,510 → 2,910백만원 (400백만원 증)
 - 해외 저작권 지키미 프로젝트(2,280→2,680), 저작권 인증서비스 운영(230)
- SW 지적재산권 공정이용 환경 조성 : 674 → 674백만원
- 불법복제물 심의 및 시정권고 : 600 → 938백만원 (338백만원 증)
- 온라인 불법복제물 상시 모니터링 : 5,560 → 4,929백만원 (631백만원 감)
 - 온라인상 불법저작물 재택모니터링 운영(4,987→4,356), 불법 복제물 추적관리 시스템(ICOP) 운영(400), 오픈모니터링 신고체계 구축(173)

나. WIPO 저작권 신탁기금 지원(ODA) : 529 → 550백만원 (21백만원 증)

다. 저작권 기술 및 표준화 지원 : 1,457 → 1,311백만원 (146백만원 감)

○ 저작권 기술 성능평가 및 표준화 기반 조성 : 1,007 → 861백만원 (146백만원 감)

- 저작권기술 성능평가 수행 및 운영(360), 특징기반 필터링 성능평가 기반 구축(210), 기술적 조치 신청서비스/공용특징점 DB 구축 및 운영(210), 저작권 기술 표준화 연구 등(81)

○ 저작권기술 국제 협력체계 구축 : 450 → 450백만원

3. 저작물 이용 및 유통환경 조성 : 9,091 → 9,163백만원 (72백만원 증)

가. 저작권비즈니스 활성화 지원 : 1,456 → 1,456백만원

○ 저작권거래 활성화 기반 조성 : 956 → 1,029백만원 (73백만원 증)

○ 음악로그정보수집 시스템 운영 : 500 → 427백만원 (73백만원 감)

나. 자유이용저작물 창조자원화 : 4,683 → 4,856백만원 (173백만원 증)

○ 공유저작물 이용 활성화 : 1,667 → 1,909백만원 (242백만원 증)

○ 공공저작물 이용 활성화 : 2,046 → 2,044백만원 (2백만원 감)

○ 오픈소스SW 활용기반 구축 : 970 → 903백만원 (67백만원 감)

다. 국가디지털콘텐츠식별체계 구축(정보화) : 1,386 → 1,386백만원

○ UCI¹⁾ 보급·확산 및 활용모델 발굴 지원 사업 : 800 → 800백만원

- 공공부분 데이터 활용 시 식별체계기반 유통모델(320), 민간분야 UCI 기반 활용 및 활성화 지원(480)

○ UCI 운영 관리 및 활성화 사업 : 586 → 586백만원

- UCI 총괄시스템 유지보수 및 기능 강화(456), UCI 운영 활성화 및 저변 확대(130)

1) 디지털콘텐츠 식별체계(Universal Content Identifier), 식별 가능한 자원의 효율적인 유통과 활용을 위하여 개별 자원에 유일한 코드를 부여하고 이를 관리해 주는 체계 또는 상이한 식별체계간의 연계표준

라. 저작권 정보관리 및 서비스(정보화) : 1,566 → 1,465백만원 (101백만원 감)

○ 등록저작물 영구보존 환경 구축 : 398 → 398백만원

○ 저작권 정보시스템 통합 및 연계 : 988 → 1,067백만원 (79백만원 증)

○ 정보기술 아키텍처 구축(사업종료) : 180 → 0백만원 (순감)

4. 저작권 기술 기반 조성 : 7,000 → 7,100백만원 (100백만원 증)

○ 저작권 핵심 기술 개발 및 실용화 지원 : 4,172 → 4,250백만원 (78백만원 증)
(계속5, 신규3, 실용화2)

- UHD 방송콘텐츠 저작권 보호 분야(400), 연관저작물 검색과 저작권 침해 예방 분야(1,500), 모바일 스트리밍 환경 저작권보호 기술(400), 웹툰 저작물 식별기술 및 해외 원격 모니터링 서버 관리 기술(550) 등 10개 과제

○ 저작권 서비스 혁신 연구개발 : 2,500 → 2,550백만원 (50백만원 증)
(계속3, 신규1, 자유공모1)

- 국가표준 식별체계(UCI) 부착정보 확인을 통한 저작물 이력관리 기술 개발(500), 클라우드 기반 미디어 서비스 저작권 서비스 플랫폼 분야 (400), 오픈소스SW의 유통 활성화 보장 기술(700) 등 5개 과제

○ R&D 기획, 평가, 성과추적 및 관리 : 328 → 300백만원 (28백만원 감)

5. 저작권정책관 기본경비 : 142백만원 → 133백만원 (9백만원 감)

가. 저작권정책관 기본경비(총액인건비 대상) : 54 → 51백만원

나. 저작권정책과 기본경비 : 88 → 82백만원

4. 미디어정책관

정책 방향

- 미디어산업의 균형적 발전 기반 구축 및 선진화 구현
- 디지털시대의 뉴스미디어 산업 경쟁력 강화
- 방송영상콘텐츠산업의 제작인프라시설 구축 및 글로벌 경쟁력 강화
- 전자출판육성 등 출판산업의 신성장 기반 조성

주요사업 내역

(단위 : 백만원)

구 분	'15예산 (A)	'16예산 (B)	증감 (B-A)	%
합 계	112,993	94,346	△18,647	△16.5
○ 일반회계	112,993	94,346	△18,647	△16.5

【일반회계】 ▶ 112,993백만원 → 94,346백만원 (18,647백만원 감)

1. 미디어산업 육성 : 38,790 → 40,330백만원 (1,540백만원 증)

가. 미디어산업 기반구축 : 1,890 → 1,930백만원 (40백만원 증)

○ 우수콘텐츠잡지 선정 및 보급 : 1,380 → 1,440백만원(60백만원 증)

○ 잡지콘텐츠 해외수출 기반 구축 : 150 → 150백만원(전년동)

○ 미디어시장 조사 : 360 → 340백만원(20백만원 감)

나. 국가기간통신사 지원 : 36,900 → 38,400백만원(1,500백만원 증)

2. 방송영상콘텐츠산업 및 광고산업 활성화 : 41,748 → 23,484백만원
(18,264백만 원 감)

가. 방송영상콘텐츠 제작지원 : 5,159 → 5,046백만원 (113백만원 감)

- 방송영상콘텐츠 제작 지원(3,490), 방송영상콘텐츠 창작기반 구축(250), 방송영상콘텐츠 포맷제작(1,306)

나. 방송영상콘텐츠 해외진출지원 : 7,097 → 7,247백만원 (150백만원 증)

- 국제방송영상견본시 참가 지원(1,350), 국제방송영상견본시(BCWW) 개최(948), 방송콘텐츠 해외교류 지원(1,150), 국제방송문화교류지원(1,199), 부산콘텐츠마켓(BCM) 지원(900), 드라마페스티벌 지원(1,400), 아세안 방송콘텐츠 비즈매칭(300)

다. 방송영상콘텐츠 제작인프라 지원 : 27,702 → 9,604백만 원(18,098백만원 감)

- 독립제작사 제작인프라 지원(400), 드라마타운 건립(9,204)

라. 방송영상산업인력양성 : 190 → 187백만원 (3백만원 감)

- 사이버방송영상아카데미 운영(187)

마. 광고산업 활성화 : 1,600 → 1,400백만 원 (200백만원 감)

- 글로벌 광고인재센터(500), 부산국제광고제 지원(900)

3. 출판산업 육성 : 32,147 → 30,248백만원 (1,899백만원 감)

가. 출판산업 육성 및 해외진출 지원 : 5,702 → 8,390백만원 (2,688백만원 증)

- 출판산업 활성화사업 지원(1,920→1,920), 출판콘텐츠 국제교류 및 해외진출 지원(2,442→3,682), 지역출판산업육성(500→200), 인쇄문화산업 육성 지원(640→2,588)

나. 출판문화산업기관 지원 : 24,213 → 19,326백만원(4,887백만원 감)

- 한국출판문화산업진흥원 지원 : 10,037 → 10,226백만원(189백만원 감)
 - 출판 국내수요 창출 및 유통 선진화(1,866→1,736), 우수출판콘텐츠 제작

활성화(1,508, 전년동일), 글로벌 출판 한류 확산(1,000, 전년동일), 출판문화산업 지속성장 인프라 구축(1,195→995), 심의사업 등(641, 전년동일), 지방이전 청사관리비(175, 신규), 지방이전 이주지원비(170, 신규), 인건비(3,104→3,268), 경상운영비(723→733)

○ 한국문학번역원 지원: 7,783 → 9,100백만원(1,317백만원 증)

- 번역출간 지원사업(2,267, 전년동일), 교류홍보사업(1,505→1,680), 교육연구(1,209, 전년동일), 정보화(324, 전년동일), 우수고전작품 현대화 및 세계화(1,050, 신규), 인건비(1,769→1,861), 경상운영비(709→709)

○ 한국출판문화산업진흥원 지방이전: 6,393→0(순감)

- 사무실 임차비(5,258→0), 사무실 이전비(1,015→0), 이주 지원비(120→0)

다. 전자출판산업 육성 : 2,232 → 2,532백만원(300백만원 증)

○ 우수콘텐츠 제작지원(1,001, 전년동일), 전자출판 산업경쟁력 강화기반 구축(293, 전년동일), 전자출판 내수창출 및 해외진출 확대(938, 전년동일), 전자출판 표준 DRM 상용화(300)

4. 미디어정책관 기본경비 : 308백만원 → 284백만원(24백만원 감)

가. 미디어정책관 기본경비(총액인건비 대상) : 30 → 29백만원(1백만원 감)

나. 미디어정책관 기본경비 : 278 → 255백만원(23백만원 감)

5. 문화정책관

정책 방향

- 문화의 일상화 및 문화격차 해소
- 한국어 세계화 및 국어문화 환경 개선
- 전통문화 가치 확산 및 지역문화 활성화
- 국가브랜드 및 통합 국가상징체계 개발

주요사업 내역

(단위 : 백만원)

구 분	'15예산 (A)	'16예산 (B)	증감 (B-A)	%
합 계	206,076	228,092	22,016	10.7
○ 일반회계	73,717	68,270	△5,447	△7.4
○ 지특회계	132,359	159,822	27,463	20.7

【 일반회계 】 ▶ 73,717 → 68,270백만원 (5,447백만원 감)

1. 문화정책지원 : 21,845 → 20,903백만원 (942백만원 감)

가. 문화다양성 증진 및 정책환경 개선 : 3,530 → 2,990백만원

- 문화다양성 보호 및 증진기반 조성 : 500 → 460백만원
- 문화간 상호교류 및 소통 활성화 : 2,430 → 2,430백만원
- 남북 문화 상호이해 제고 : 600 → 100백만원

나. 문화정책 개발 : 373 → 1,705백만원 (1,332백만원 증)

- 문화정책 개발 : 94 → 100백만원
- 여가문화 활성화 지원 : 170 → 90백만원
- 양성평등 문화환경 조성 : 109 → 109백만원
- 문화영향평가제 운영 : 0 → 1,368백만원
- 문화정책 연구 : 0 → 38백만원

다. 문화융성위원회 운영 : 1,150 → 1,416백만원 (266백만원 증)

- 문화융성위원회 회의운영 경비 : 322 → 322백만원
- 문화융성위원회 운영지원 경비 : 264 → 264백만원
- 문화융성 정책 조사 연구 : 432 → 698백만원
- 문화융성 국민공감대 형성 : 132 → 132백만원

라. 문화가 있는 날 운영 : 13,000(추경 4,000포함) → 13,000백만원 (전년 동)

- 종합안내센터 구축 운영·지원 : 100 → 200백만원
- 기획프로그램 운영 : 12,900 → 12,800백만원

마. 광복70주년 기념사업 : 2,000 → 0원 (사업 종료)

바. 맞춤형 문화정보서비스 제공체계 구축 : 1,792 → 1,792백만원 (전년 동)

- 맞춤형 문화정보서비스 제공체계 구축 : 1,792 → 1,792백만원

2. 국어문화 진흥 : 17,970 → 20,795백만원 (2,825백만원 증)

가. 한글의 가치 확산 : 16,105 → 18,923백만원 (2,818백만원 증)

- 세종학당 지정 및 운영 지원 : 5,934 → 6,684백만원
- 세계한국어교육자대회 : 400 → 400백만원
- 한국어교원 해외 파견 : 2,050 → 3,930백만원
- 누리세종학당 구축·운영 : 1,299 → 1,700백만원
- 세종학당 문화프로그램 지원 : 1,018 → 1,018백만원
- 세종학당 표준교재 개발 : 300 → 300백만원

- 한글 산업화 기반 조성 : 400 → 400백만원
- 한글문화행사 지원 : 646 → 646백만원
- 한글발전 유공자 표창 : 45 → 45백만원
- 외국인 한글글짓기대회 및 전통민속경연대회 : 200 → 200백만원
- 세종학당재단 운영 지원 : 1,813 → 2,100백만원
- 국립세계문자박물관 건립 : 2,000 → 1,500백만원

나. 국어진흥기반 조성 : 1,750 → 1,750백만원 (전년 동)

- 국어 관련 정책 수립 : 185 → 90백만원
- 국어심의회 운영 : 40 → 60백만원
- 국어책임관 지원 : 60 → 0백만원
- 국어문화원 지원 : 600 → 500백만원
- 범국민언어문화개선 : 1,000 → 1,100백만원

다. 유네스코 세종문해상 지원(ODA) : 115 → 122백만원 (7백만원 증)

- 유네스코 세종문해상 국제분담금 : 115 → 122백만원

3. 지역·전통문화 진흥 : 28,944 → 20,640백만원 (8,304백만원 감)

가. 지역문화진흥 : 7,600 → 7,226백만원 (374백만원 감)

- 지역문화 역량 강화 : 774 → 763백만원
- 한국문화원연합회 지원 : 1,633 → 1,733백만원
- 동아시아문화도시 선정 지원 : 500 → 300백만원
- 서소문밖 역사유적지 관광자원화 : 3,213 → 3,000백만원
- 지역문화 전문인력 양성기관 : 480 → 480백만원
- 원로예술인 공연 지원 * 문예기금 이관 : 1,000 → 0원
- 생활문화센터 활성화 지원(신규) : 0 → 500백만원
- 안산 문화광장 활성화 사업 : 0 → 150백만원
- 영호남 문화인재 양성지원 : 0 → 300백만원

- 나. 전통문화 진흥 : 3,994 → 8,737백만원(4,743백만원 증)
- 전통서당문화 프로그램 : 600 → 800백만원
 - 전통문화 인성교육 : 300 → 450백만원
 - 한국옛집 콘텐츠 DB구축 : 400 → 200백만원
 - 전통생활문화 계승 : 1,406 → 1,626백만원
 - 한복진흥원 건립 : 1,000 → 5,000백만원
 - 전통문화콘텐츠 및 상품화 방안 연구 : 0 → 300백만원
 - 세종문화상(5대 분야) 시상 : 150 → 150백만원
 - 전통문화 운영 지원 : 138 → 211백만원

- 다. 어르신문화프로그램 운영 : 3,850 → 4,677백만원(827백만원 증)
- 고령층 맞춤형 문화프로그램 운영 : 3,850 → 4,677백만원

- 라. 문화향유시설 접근성 확대 : 13,500 → 0백만원(13,500백만원 감)
- 생활문화센터 조성 지원 * 지특회계로 이관 : 12,000 → 0백만원
 - 생활문화센터 활성화 지원 * '지역문화진흥'으로 이관 : 1,500 → 0백만원

4. 국제문화 교류 : 3,651 → 5,645백만원 (1,994백만원 증)

- 가. 문화동반자 사업(ODA) : 1,170 → 1,145백만원(25백만원 감)
- 초청연수 및 공동창작활동 : 790 → 973백만원
 - 사업통합관리 운영 지원 및 네트워크 구축 : 80 → 172백만원
 - 문화동반자사업 10주년 기념행사 : 300 → 0(300백만원 감)

- 나. 대한민국 통합이미지 연구 및 개발 : 2,000 → 4,500백만원(2,500백만원 증)
- 국가브랜드 개발 : 1,000 → 3,000백만원
 - 정부상징체계 개발 : 1,000 → 1,500백만원

- 다. 유네스코협력(ODA) : 481 → 0백만원(격년사업)

5. 문화정책관 기본경비 : 1,307 → 287백만원 (1,020백만원 감)

- 가. 문화정책관 기본경비(총액인건비 대상) : 937 → 116백만원(821백만원 감)

- 나. 문화정책관 기본경비 : 370 → 171백만원(199백만원 감)

【 지특회계 】 ▶ 132,359 → 159,822백만원 (27,463백만원 증)

【 생활기반계정 】 ▶ 126,019 → 155,306백만원 (29,287백만원 증)

1. 문화시설 확충 및 운영 : 126,019 → 155,306백만원 (29,287백만원 증)

《문화정책관》 39,681 → 54,220백만원 (14,539백만원 증)

가. 지방문화원 시설비 지원 : 8,183 → 8,290백만원 (6백만원 감)

○ 태안문화원 건립 등 6개 계속사업 : 3,400백만원

○ 문경문화원 건립 등 8개 신규사업 : 4,890백만원

나. 역사·전통문화도시 조성 : 10,524 → 9,685백만원 (839백만원 감)

○ 공주·부여 역사문화도시 조성 : 2,200 → 2,145백만원 (55백만원 감)

○ 경주역사문화도시 조성 : 5,824 → 6,040백만원 (216백만원 증)

○ 전주 전통문화도시 조성 : 2,500 → 1,500백만원 (1,000백만원 감)

다. 지역특화 문화행사지원 : 6,490 → 4,900백만원 (1,590백만원 감)

○ 강릉단오제 등 14개 계속사업 : 4,730백만원

○ 대구햇페스티벌 등 2개 신규사업 : 170백만원

라. 민자사업 정부지급금(BTL) : 12,144 → 11,685백만원 (459백만원 감)

○ 파주 교하도서관 등 27개 계속사업 : 11,685백만원

마. 문화특화지역 조성 : 2,340 → 6,740백만원(4,400백만원 증)

○ 수영팔도문화마을조성 등 17개 계속사업 : 2,740백만원

○ 마비정문화마을조성 등 25개 신규사업 : 4,000백만원

바. 생활문화센터 조성 : 0 → 12,920백만원(신규)

○ 춘천시 생활문화센터 조성 등 29개 신규사업 : 12,920백만원

※ '16년 예산부터 일반회계→지특회계로 이관

《예술정책관》 31,237백만원 → 34,445백만원 (3,208백만원 증)

가. 공립미술관 건립지원 : 9,868 → 8,700백만원(1,168백만원 감)

○ 부산현대미술관 등 2개 계속사업 : 7,350백만원

○ 전북도립미술관 수장고 증축 등 2개 신규사업 : 1,350백만원

나. 문예회관 건립지원 : 14,992 → 14,400백만원(592백만원 감)

○ 영동복합문화예술회관 등 5개 계속사업 : 4,380백만원

○ 부산 동구 국민체육문화센터 건립 등 17개 신규사업 : 10,020백만원

다. 문화예술인 기념시설조성 지원 : 955 → 3,351백만원(2,396백만원 증)

○ 향사 박귀희 명창 기념관 등 3개 계속사업 : 885백만원

○ 기형도 문학관 건립 등 4개 신규사업 : 2,466백만원

라. 전통문화진흥지원 : 2,692 → 3,014백만원 (322백만원 감)

○ 전통민속상설공연장 건립 등 4개 계속사업 : 2,264백만원

○ 영천전통문화체험관 건립 등 1개 계속사업 : 750백만원

마. 비엔날레 지원 : 2,730 → 4,980백만원 (2,250백만원 증)

○ 부산비엔날레 등 7개 계속사업 : 4,980백만원

《문화기반정책관》 55,101 → 66,641백만원(11,540백만원 증)

가. 공공도서관 건립지원 : 46,041 → 50,683백만원(4,642백만원 증)

○ 춘천시립도서관 등 23개 계속사업 : 24,473백만원

○ 공동어린이도서관 등 35개 신규사업 : 26,210백만원

나. 공립박물관 건립지원 : 9,060 → 14,358백만원(5,298백만원 증)

○ 부산박물관 전시관 리모델링 등 7개 계속사업 : 11,020백만원

○ 대전선사박물관 리모델링 등 5개 신규사업 : 3,338백만원

다. 작은도서관 조성 : 0 → 1,600백만원(신규)

○ 춘천 작은도서관 조성 등 24개 신규사업 : 1,600백만원

※ '16년 예산부터 일반회계→지특회계로 이관

【 경제발전계정 】 ▶ 336→ 319백만원 (17백만원 감)

1. 지역문화 컨설팅 지원 : 336 → 319백만원

【 제주특별자치도계정 】 : 5,924→ 3,661백만원 (2,263백만원 감)

1. 문화시설 확충 및 운영 : 5,902 → 3,640백만원(2,262백만원 감)

《문화기반정책관》 750 → 1,132백만원(382백만원 증)

가. 공립박물관 건립 지원 : 750 → 1,082백만원 (332백만원 증)

○ 민속자연사박물관 리모델링 1개 계속사업 : 1,082백만원

나. 작은도서관 조성 : 0 → 50백만원 (신규)

○ 제주 작은도서관 조성 1개 신규사업 : 50백만원

※ '16년 예산부터 일반회계→지특회계로 이관

《문화정책관》 1,309 → 1,876백만원(567백만원 증)

가. 민자사업 정부지급금(BTL) : 929 → 906백만원 (23백만원 감)

○ 제주도립미술관 건립지원 등 2개 계속사업 : 906백만원

나. 문화특화지역 조성 : 380 → 680백만원(300백만원 증)

○ 서귀포시문화도시조성 등 2개 계속사업 : 380백만원

○ 제주시문화도시조성 등 1개 신규사업 : 300백만원

다. 생활문화센터 조성 : 0 → 290백만원(신규)

○ 제주생활문화센터 조성 1개 신규사업 : 290백만원

※ '16년 예산부터 일반회계→지특회계로 이관

《예술정책관》 3,960 → 400백만원(3,560백만원 감)

가. 문예회관 건립 지원 : 1,000 → 0 (종료)

나. 공립미술관 건립 지원 : 2,960 → 400백만원(2,560백만원 감)

○ 문화예술공공수장고조성 1개 신규사업 : 400백만원

《종무실》 133 → 232백만원(99백만원 증)

가. 전통사찰 보수 정비 : 133 → 232백만원(99백만원 증)

2. 지역문화 컨설팅 지원 : 22 → 21백만원

【세종특별자치시제정】 : 80 → 536백만원 (456백만원 증)

1. 문화시설 확충 및 운영 : 80 → 536백만원(456백만원 증)

《문화정책관》 80 → 370백만원(290백만원 증)

가. 문화특화지역 조성 : 80 → 80백만원

○ 세종문화마을조성 등 1개 계속사업 : 80백만원

나. 생활문화센터 조성 : 0 → 290백만원(신규)

○ 세종 생활문화센터 등 1개 신규사업 : 290백만원

※ '16년 예산부터 일반회계→지특회계로 이관

《종무실》 0 → 96백만원(96백만원 증)

가. 전통사찰 보수 정비 : 0 → 96백만원(96백만원 증)

※ '16년 예산부터 일반회계→지특회계로 이관

《문화기반정책관》 0 → 70백만원(신규)

가. 세종 작은도서관 조성 : 0 → 70백만원(70백만원 증)

※ '16년 예산부터 일반회계→지특회계로 이관

6. 예술정책관

정책 방향

- 지역 특성에 맞는 자율적 지역문화예술 활성화
- 예술단체 자생력 제고를 위한 인프라 기반 조성 확대
- 예술인 창작안전망 구축을 통한 예술 창작 환경 개선
- 국민의 문화예술 참여 제고를 위한 평생 문화예술교육 확대

주요사업 내역

(단위 : 백만원)

구 분	'15예산 (A)	'16예산 (B)	증감 (B-A)	%
합 계	347,519	352,588	5,069	1.5
○ 일반회계	335,644	341,616	5,972	1.8
○ 지특회계	11,875	10,972	△903	△7.6

【 일반회계 】 ▶ 335,644 → 341,616백만원 (△5,972백만원 감)

1. 문화예술단체 지원 : 80,243 → 86,630백만원 (6,387백만원 증)

가. 문화예술단체 운영 지원 : 75,346 → 80,191백만원 (4,845백만원 증)

○ 예술의전당 지원 : 8,940 → 9,940백만원(1,000백만원 증)

○ 국립오페라단 운영 : 8,397 → 8,008백만원(389백만원 감)

- 국립발레단 운영 : 7,875 → 8,566백만원(691백만원 증)
- 국립합창단 운영 : 4,032 → 3,891백만원(141백만원 감)
- 서울예술단 운영 : 4,965 → 5,524백만원(559백만원 증)
- 공예디자인진흥원 지원 : 3,970 → 5,177백만원(1,207백만원 증)
- 예술의전당 상주 교향악단 운영 : 3,470 → 3,486백만원(16백만원 증)
- 정동극장 지원 : 4,339 → 4,353백만원(14백만원 감)
- 한국공연예술센터 운영 : 5,284 → 5,520백만원(236백만원 증)
- 국립현대무용단 운영 : 3,634 → 3,948백만원(314백만원 증)
- 국립극단 운영 : 9,216 → 8,991백만원(225백만원 감)
- 국립예술자료원 운영 : 2,476 → 2,643백만원(167백만원 증)
- 국립예술단 공연연습장 관리 : 1,040 → 991백만원(49백만원 감)
- 한국문화예술회관연합회 지원 : 1,198 → 1,217백만원(19백만원 증)
- 국악방송 활성화 지원 : 6,510 → 6,936백만원(426백만원 증)
- 한국장애인문화예술원 지원 : (800) → 1,000백만원(200백만원 증)

나. 한국문화예술교육진흥원 운영 : 4,897 → 6,439백만원 (1,542백만원 증)

- 인건비(1,835→1,977), 경상운영비(2,062→2,062), 사업비(1,000→900), 청사이전비(0→1,500)

2. 공연 및 전통예술 활성화 : 44,600 → 11,696백만원 (32,904백만원 감)

가. 공연예술 진흥기반 조성 : 6,000 → 6,000백만원 (전년 동)

- 공연연습공간 조성 및 운영(6,000)

나. 공연장 안전 선진화시스템 구축 : 1,000 → 3,726백만원(2,726백만원 증)

- 고위험 안전취약공연장 종합 안전 지원(710→3,031), 공연장 안전 교육 및 훈련(140→323), 공연장 안전지침 및 기술기준 개발 및 보급(100→263),

공연장 안전평가제도 연구 및 시행(50→109)

다. 아리랑 핵심콘텐츠 개발 및 세계화 : 1,900 → 1,970백만원(70백만원 증)

○ 아리랑 브랜드 개발(100→250), 아리랑 해외홍보(1,300→695), 아리랑 페스티벌(500→1,025)

라. 국립예술단체 너나들이 문화여행 : 5,700 → 0백만원(순감)

마. 공연예술계 활성화 지원 : 30,000 → 0백만원(순감)

3. 기초예술역량강화 : 44,104 → 55,060백만원 (10,956백만원 증)

가. 예술창작활동 지원 : 1,406 → 1,988백만원 (582백만원 증)

○ 한국문화관 건립(0→1,000), 문학분야 기초역량강화(218→100), 예술발전유공자 시상(192), 예술정책개발 및 평가(31), 문화·예술인패스 지원(200), 세계한글작가대회 개최(500→400), 한국문화예술위원회 위촉 및 운영(65)

나. 예술인 창작안전망 구축 : 20,598 → 24,772백만원 (4,174백만원 증)

○ 직업역량 및 창작역량 강화(17,253→20,966), 불공정관행 개선(1,070→1,170), 사회보험 가입(500→1,000), 예술인복지재단 운영(1,775→1,636)

다. 함께누리 지원 : 22,100백만원 → 21,300백만원 (800백만원 감)

○ 장애인편의시설 개선(500→0), 장애인문화예술 축제(900), 장애인문화예술 향수 및 창작활동 지원(2,950), 한빛예술단 찾아가는 희망음악회(500), 장애인미술 국제교류(150), 찾아가는 장애인문화예술학교(400), 장애인예술 경진대회(200), 장애인창작아트페어 개최(300), 장애인 전통예술지원(500→400), 장애인 국제무용제 지원(0→300), 하트 시각장애인체임버 오케스트라 지원(0→400), 장애인문화예술센터 건물 매입 및 사업운영비(15,800→14,800)

라. 평창문화올림픽 지원 : 7,000백만원(신규)

○ 문화예술행사 지원(5,000), 콘텐츠 제작 및 유통(2,000)

4. 시각예술 진흥기반 구축 : 21,434 → 13,734백만원 (7,700백만원 감)

가. 공공디자인 진흥 : 3,120 → 3,089백만원 (31백만원 감)

- 디자인 컨설팅 및 솔루션(2,000→2,044), 디자인 문화기반 구축(1,120→1,045)
- 나. 구서울역사 복합문화공간 운영 지원 : 2,250 → 2,880백만원 (630백만원 증)
 - 사업비(856→968), 인건비(612), 운영비(782→1,300)
- 다. 남한강 예술특구 조성 : 6,550 → 1,719백만원 (4,831백만원 감)
 - 공사비(6,271→1,634), 감리비(270→80), 시설부대비(9→5)
- 마. 미술진흥기반 구축 : 7,300 → 6,046백만원(1,254백만원 감)
 - 미술품 거래정보 온라인 제공시스템 구축(730→430), 미술주간 행사 개최(370), 작가 미술장터 개설 지원(1,000), 미술품 감정기반 구축(1,400), 사립미술관 문화교육프로그램 지원(1,400→0), 글로벌 기획인력양성(500), 시각예술도록 자료번역 지원(300), 공공미술 프로젝트(1,600→1,800), 대한민국건축문화제((131)→120), 대한민국공간문화대상((83)→83), 공립미술관 건립사전평가 안전 점검(0→43)
- 바. 대한민국 건축문화 진흥 : 214 → 0백만원(미술진흥기반 구축 내역사업으로 이관)
- 사. 유희공공시설 문화공간 자원화 : 2,000 → 0백만원(순감)

5. 문화예술공간 조성 : 26,900 → 54,292백만원 (27,392백만원 증)

- 가. 예술의전당 리모델링 : 5,500 → 3,000백만원(△2,500백만원 감)
- 나. 서계동 부지 매입 : 19,000 → 36,900백만원(17,900백만원 증)
- 다. 부산국제아트센터 건립 : 2,400 → 13,000백만원(10,600백만원 증)
- 라. 무대예술종합아트센터 : 0 → 1,392백만원(순증)

6. 문화예술교육 지원 : 106,666 → 120,204백만원 (13,538백만원 증)

- 가. 토요문화학교 운영 : 20,687 → 20,687백만원 (전년 동)
 - 지역자율형 프로그램(5,000→10,000), 기획공모형 프로그램(15,687→10,687)
- 나. 문화예술교육 활성화 : 84,830 → 97,868백만원 (13,038백만원 증)

- 학교 예술강사 지원(44,221→52,109), 예술꽃 씨앗학교 운영(4,000), 유아 문화예술교육 지원(0→1,000), 사회문화예술교육 활성화(26,306→30,306), 소외아동·청소년 오케스트라 교육 지원(4,958), 지역문화예술교육지원센터 운영(2,400→2,550), 지역특성화 문화예술교육 활성화(2,945)

다. 문화예술 ODA : 105 → 105백만원 (전년 동)

라. 문화예술치유 프로그램 지원 : 1,044 → 1,544백만원 (500백만원 증)

- 맞춤형 문화예술치유 프로그램 운영(860→1,544), 문화예술치유 기초 연구(184→0)

7. 한국예술종합학교 운영 지원 : 11,400 → 0백만원 (한예종 이관)

【 지 특 회 계 】 ▶ 11,875 → 10,972백만원 (903백만원 감)

1. 산업단지, 폐산업시설 문화재생(생활기반) : 9,330 → 10,972백만원 (1,642백만원 증)

가. 산업단지, 폐산업시설 문화재생(생활기반) : 9,330 → 10,972백만원(1,642백만원 증)

- 대구 문화체험교육공간 조성(1,500), 경기 청년문화공간 조성(3,000), 경기 ‘eco_newseum’ 고색(1,000), 전북 전주 팔복문화예술공장 조성(2,500), 전북 완주 Local Design(1,650), 전남 담양 문화를 빛다 “해동 술공장”(1,322)

2. 산업단지, 폐산업시설 문화재생(제주) : 2,545 → 0백만원 (순감)

가. 산업단지, 폐산업시설 문화재생(제주) : 2,545 → 0백만원 (순감)

7. 국민소통실

정책 방향

- 주요정책 홍보 지원 및 부처 대국민 소통 효율성 강화를 통한 국정성과 체감 제고
- 국민들이 실생활 속에서 유용하고 공감할 수 있는 정책을 다양한 매체를 활용하여 알기 쉽게 지속 홍보

주요사업 내역

(단위 : 백만원)

구 분	'15예산 (A)	'16예산 (B)	증감 (B-A)	%
합 계	23,632	22,635	△997	△4.2
○ 일반회계	23,632	22,635	△997	△4.2

【일반회계】 ▶ 23,632 → 22,635백만원 (997백만원 감)

1. 정책홍보 지원 : 4,768 → 2,943백만원 (1,825백만원 감)

가. 홍보기획 지원 : 2,755 → 943백만원 (1,812백만원 감)

○ 홍보기획 : 214 → 214백만원 ('15년 동)

- PR세미나 개최(47), 정부정책 설명지원(148), 기타일반수용비(19)

○ 여론조사(전화 6회, 면접 4회, FGI 2회, 한국인의 의식 및 가치관 조사 1회)
: 253 → 441백만원 (188백만원 증)

- 정책홍보 민간컨설팅 : 288 → 288백만원 ('15년 동)
- 국가이미지 통합 상징체계 홍보 및 확산 : 2,000 → 0백만원 (2,000백만원 감)

나. 취재보도활동 지원 : 1,263 → 1,194백만원 (69백만원 감)

- 정부브리핑 지원 : 1,047 → 977백만원 (70백만원 감)
- 정부행사 취재 지원 : 216 → 217백만원 (1백만원 증)

다. 홍보협력 및 분석 지원 : 750 → 806백만원 (56백만원 증)

- 협력지원 : 419 → 420백만원 (1백만원 증)
 - 홍보네트워크 운영 활성화(160), 홍보전문성 제고(135), 정책홍보 우수사례 보고(58), 정책홍보 평가 및 조정(67)
- 분석지원 : 331 → 386백만원 (55백만원 증)

2. 대국민 커뮤니케이션 강화 : 15,814 → 16,507백만원 (693백만원 증)

가. 온라인 소통 활성화 : 2,680 → 2,847백만원 (167백만원 증)

- 뉴미디어 활용 홍보 : 1,170 → 1,312백만원 (142백만원 증)
 - 정부대표 블로그 운영(240), 온라인 홍보 프로모션 및 콘텐츠 제작(1,028), 온라인 대변인회의 운영 등(41), SNS 활용 정책소통 프로그램 운영(3)

- 정책홍보지원시스템 운영 : 229 → 297백만원 (68백만원 증)

- 온라인 이슈 분석 및 대응 : 281 → 338백만원 (57백만원 증)

- 대국민 여론수렴 시스템 운영 : 1,000 → 900백만원 (100백만원 감)

나. 매체활용 정책홍보 : 11,488 → 12,119백만원 (631백만원 증)

- 국가주요정책 광고 : 7,400 → 7,765백만원 (365백만원 증)
 - 방송 광고(TV, 라디오) : 4,484백만원 ('15년 동)
 - 신문광고 : 741 → 1,281백만원 (540백만원 증)
 - 지하철·열차 광고 : 498백만원 ('15년 동)

- 인터넷 광고 : 525 → 350백만원 (175백만원 감)
- 전광판 광고 : 1,038백만원 ('15년 동)
- 정부정책광고 운영 등 : 52백만원 ('15년 동)
- 광고홍보 이벤트 : 62백만원 ('15년 동)
- 정책간행물 발간 : 4,088 → 4,354백만원 (266백만원 증)
 - '위클리 공감'(3만, 52회) : 2,395백만원 ('15년 동)
 - '카툰 공감'(3만, 12회) : 509백만원 ('15년 동)
 - 점자간행물(1천, 12회) : 171백만원 ('15년 동)
 - 수시 간행물 : 905 → 1,171백만원 (266백만원 증)
 - 홍보콘텐츠 기획 등 : 108백만원 ('15년 동)

다. 정책포털 서비스 지원 : 946 → 911백만원 (35백만원 감)

- 콘텐츠 제작(536 → 511), 정책포털 홍보 프로모션(160 → 160)
- 국정사진 콘텐츠 활용 홍보(60 → 60), 국정사진포털시스템 운영(190 → 180)

라. 국민중심 소통 활성화 지원 : 700백만원 → 630백만원 (70백만원 감)

- 정책소통포럼 운영 지원: 147 → 141백만원 (6백만원 감)
- 소셜커뮤니케이션 아카데미 운영 지원: 77 → 67백만원 (10백만원 감)
- 국민참여 정책소통 프로젝트 운영 지원: 72 → 65백만원 (7백만원 감)
- 민관협력 정책소통 활성화 지원: 404 → 357백만원 (47백만원 감)

3. 정책포털시스템 운영 : 3,050→ 3,185백만원 (135백만원 증)

가. 정책포털시스템 운영 : 3,050 → 3,185백만원 (135백만원 증)

- 정책포털시스템 운영 : 729 → 729백만원 ('15년 동)
- 공직자통합메일 운영 : 2,321 → 2,456백만원 (135백만원 증)

8. 아시아문화중심도시추진단

정책 방향

- 광주를 아시아문화의 중심도시로 육성, 문화중심국가 전략 실현
- 국립아시아문화전당과 7대 문화권 연계를 통한 문화적 도시환경 조성

주요사업 내역

(단위 : 백만원)

구 분	'15예산 (A)	'16예산 (B)	증감 (B-A)	%
합 계	8,329	6,532	△1,797	△21.6
○ 아특회계	8,329	6,532	△1,797	△21.6

* 국립아시아문화전당 소관 예산 : 소속기관 부분 참고

【 아특회계 】 ▶ 8,329 → 6,532백만원 (1,797 감)

1. 문화중심도시 조성 : 8,329 → 6,532백만원 (1,797백만원 감)

가. 문화중심도시 조성 및 운영 : 3,310 → 1,029백만원 (2,281백만원 감)

○ 문화중심도시 브랜드마케팅(100), 아시아문화산업 투자활성화(829)

나. 문화중심도시 조성(지자체) : 3,850 → 5,050백만원 (1,200백만원 증)

○ 아시아문화예술활성화거점 프로그램 운영(400), 사직국제문화교류타운조성(150),
아리랑 브랜드공연 제작(100), CG활용 프로젝트 제작지원(700)

문화콘텐츠 기획창작 스튜디오 운영지원(700), 국제문화창의 산업전(800),

문화콘텐츠 창작인발굴 및 마케팅 지원(150), 문화도시교류협력(100),
문화콘텐츠 전문인력 양성 및 취업지원(250), 광주세계웹콘텐츠페스티벌
개최(500), 첨단실감콘텐츠 제작 클러스터 조성(1,200)

다. 문화중심도시조성위원회 및 추진단 운영 : 1,169 → 453백만원 (716백만원 감)

9. 문화기반정책관

정책 방향

- 인문정신문화 사회적 확산을 통한 국민행복 증진
- 국민독서문화 증진을 통한 책읽는 사회 분위기 조성
- 도서관·박물관 지원 정책 내실화 및 대국민 서비스 제고
- 도서관·박물관 복합문화공간화로 국민문화향유기회 확대

주요사업 내역

(단위 : 백만원)

구 분	'15예산 (A)	'16예산 (B)	증감 (B-A)	%
합 계	87,519	80,350	△7,169	△8.2
○ 일반회계	87,519	80,350	△7,169	△8.2

【 일반회계 】 ▶ 87,519 → 88,126백만원 (607백만원 증)

1. 도서관정보정책 체계 활성화 : 9,376 → 10,428백만원 (1,052백만원 증)

가. 도서관정책개발 및 서비스 환경 개선 : 8,476 → 9,708백만원 (1,232백만원 증)

- 도서관정보정책위원회 운영(190), 한국도서관협회 지원(240), 도서관 운영평가(374), 도서관 서비스 개선(500), 도서관 기반조성(8,404)

나. 해외작은도서관 조성 지원 : 900 → 720백만원 (180백만원 감)

- 해외작은도서관 12개관 조성 사업비(576), 기 조성 작은도서관 지원(144)

2. 지능형 도서관 기반 기술 조성(R&D) : 944 → 967백만원 (23백만원 증)

가. 국가도서관 지식콘텐츠의 창조적 관리 및 확산 : 944 → 967백만원 (23백만원 증)

- 도서관 핵심기술 개발(957), R&D 기획관리 확산(10)

3. 박물관 정책 활성화 : 23,307 → 25,321백만원(2,014백만원 증)

가. 박물관 진흥지원 : 7,739 → 7,239백만원(500백만원 감)

- 등록사립박물관 전문인력 지원(3,675), 해외박물관 한국실 운영지원(1,783), 박물관 평가인증제 운영(187), 박물관정책 개발(30), 박물관 운영 활성화(200), 공·사립박물관 국가문화유산 DB화(1,364)

나. 국민문화향유권 확대 : 15,568 → 18,082백만원(2,514백만원 증)

- 공공도서관 개관시간 연장(12,343), 국립박물관 야간개장(2,442), 국립중앙도서관 개관시간 연장(309), 국립현대미술관 야간개장(513), 국립박물관 미정리 유물 등록 및 자료정리(1,637), 대한민국역사박물관 야간개장(118), 국립공립 문화시설 문화가 있는 주말 프로그램 운영(720)

4. 인문정신문화 진흥 : 53,892 → 51,410백만원(2,482백만원 감)

가. 인문정신문화 사회적 확산 지원 : 33,420백만원 → 34,863백만원(1,443백만원 증)

- 도서관 길위의 인문학 운영(5,652), 박물관 길위의 인문학 운영(3,000), 국민독서문화진흥 지원(2,907), 병영독서활성화(3,000), 인문정신문화 온라인 서비스 제공(1,000), 인생나눔교실(3,300), 인문예술캠프(1,000), 문화자원봉사 사회확산 지원(500), 세종도서 선정구입 지원(14,204), 21세기 인문가치 포럼(300)

- 나. 국학진흥 정책기반 조성 : 4,096백만원 → 3,581백만원(515백만원 감)
- 국학자료 수집 및 연구지원(2,701), 호남 한국학 진흥지원(620), 풍석 학술진흥 연구(200), 퇴계학 진흥 연구(60)
- 다. 동학농민혁명 정신선양 : 5,841백만원 → 3,466백만원(2,375백만원 감)
- 동학농민혁명 기념재단 지원(966), 동학농민혁명기념공원 조성(2,500)
- 라. 전통문화자원 발굴활용 : 1,720백만원 → 1,634백만원(86백만원 감)
- 한국문화 유전자 발굴 및 확산(90), 한국형 스토리테마파크 구축(1,194), 전통문화마을 연구활용(350)
- 마. 전통스토리 계승 및 활용 : 8,815백만원 → 7,866백만원(949백만원 감)
- 이야기 할머니 현장 활동 및 신규양성 지원(6,950), 사업운영 및 홍보(916)

10. 관광정책관 · 관광레저정책관

정책 방향

- 한국 관광의 전략적 해외 홍보·마케팅 및 국제협력 강화
- 지역관광 자원의 체계적 개발 및 지속적인 관광 발전 유도

주요사업 내역

(단위 : 백만원)

구 분	'15예산 (A)	'16예산 (B)	증감 (B-A)	%
합 계	461,764	461,940	176	0.04
○ 일반회계	23,336	3,977	△19,359	△83.0
○ 지특회계	438,428	457,963	19,535	4.5

【 일반회계 】 ▶ 23,336 → 3,977백만원 (19,359백만원 감)

1. 외래관광객 유치 : 23,336 → 3,977백만원 (19,359백만원 감)

가. 국제관광교류 : 23,336 → 3,977백만원 (19,359백만원 감)

- 관광외교역량 강화 : 374 → 364백만원
- 개도국 관광발전 지원 : 767 → 2,113백만원
- 저개발국 관광지도자 벤치마킹 사업연수 : 1,500 → 1,500백만원
- 2015 밀라노엑스포 한국관 설치운영 : 20,695 → 0백만원

【 지특회계 】 ▶ 438,428 → 457,963백만원 (19,535백만원 증)

【 생활기반계정 】 ▶ 222,978→ 215,026백만원 (7,952백만원 감)

1. 관광진흥기반 확충 : 222,978→ 215,026백만원 (7,952백만원 감)

가. 관광자원개발 : 222,978→ 215,026백만원 (7,952백만원 감)

○ 관광지 개발 : 37,673 → 19,886백만원 (17,787백만원 감)

- 사업기간 : '81년 ~ 계속

- 대상지역 : 관광진흥법상 지정 관광지 및 관광단지

- 지원조건 : 정률지원(국비 50 : 지방비 50)

- 사업내용 : 임진각 관광지 등 36개 사업 지원

○ 문화관광자원 개발 : 116,339 → 128,785백만원 (12,446백만원 증)

- 사업기간 : '99년 ~ 계속

- 대상지역 : 전국 지자체

- 지원조건 : 정률지원(국비 50 : 지방비 50)

- 사업내용 : 임계면에코케어치유센터 조성 등 192개 사업지원

○ 생태녹색관광자원 개발 : 23,051→ 18,140백만원 (4,911백만원 감)

- 사업기간 : '03년 ~ 계속

- 대상지역 : 전국 지자체

- 지원조건 : 정률지원(국비 50 : 지방비 50)

- 사업내용 : 고씨굴관광활성화 등 32개 사업 지원

○ 광역권 관광자원 개발 : 45,915 → 29,862백만원 (16,053백만원 감)

- 사업기간 : '00년 ~ 계속

- 대상지역 : 전국 지자체

- 지원조건 : 정률지원(국비 50 : 지방비 50)

- 사업내용 : 부산관광그랜드세일 개최 등 74개 사업 지원

- 국민여가캠핑장 조성 : 0 → 11,900백만원 (11,900백만원 증)
 - 사업기간 : '16년 ~ 계속 ('16년도 관광기금→지특 이관)
 - 대상지역 : 전국 지자체
 - 지원조건 : 정률지원(국비 50 : 지방비 50)
 - 사업내용 : 국민여가캠핑장 23개 사업 지원
- 전통한옥체험숙박시설운영지원 : 0 → 1,500백만원 (1,500백만원 증)
 - 사업기간 : '16년 ~ 계속 ('16년도 관광기금→지특 이관)
 - 대상지역 : 전국 지자체
 - 지원조건 : 정률지원(국비 50 : 지방비 50)
 - 사업내용 : 전통한옥체험숙박시설 개보수 등 21개 사업 지원
- 관광안내체계구축 : 0 → 3,873백만원 (3,873백만원 증)
 - 사업기간 : '16년 ~ 계속 ('16년도 관광기금→지특 이관)
 - 대상지역 : 전국 지자체
 - 지원조건 : 정률지원(국비 50 : 지방비 50)
 - 사업내용 : 관광안내표지판 설치 등 183개 사업 지원
- 탐방로안내체계구축 : 0 → 1,080백만원 (1,080백만원 증)
 - 사업기간 : '16년 ~ 계속 ('16년도 관광기금→지특 이관)
 - 대상지역 : 전국 지자체
 - 지원조건 : 정률지원(국비 50 : 지방비 50)
 - 사업내용 : 탐방로 안내체계 구축 등 25개 사업 지원

【 경제발전계정 】 ▶ 203,990 → 230,722백만원 (26,732백만원 증)

1. 관광진흥기반 확충 : 174,070 → 204,175백만원 (30,105백만원 증)

○ 3대문화권 생태관광기반조성 : 147,500 → 174,346백만원(26,846백만원 증)

- 사업기간 : '10 ~ '21(12년간)

- 대상지역 : 대구광역시, 경상북도

- 총사업비 : 2조 3천 283억원

- 지원조건 : 정률지원(국비 70 : 지방비 30)

- 사업내용 : 대구·경북권의 유교·신라·가야 등 역사문화 자산과 낙동강, 백두대간의 친환경 녹색 자원의 연계 개발

○ 중부내륙권 광역관광개발 : 14,535 → 14,736백만원(201백만원 증)

- 사업기간 : '13 ~ '22(10년간)

- 대상지역 : 강원, 충남, 경북 등 3개 시도 17개 시·군

- 총사업비 : 3,970억원

- 사업내용 : 중부내륙권의 수려한 산악자원과 호수자원, 유서깊은 다양한 역사문화자원의 관광자원화를 통한 관광활성화

○ 한반도 생태평화벨트 조성 : 12,035 → 15,093백만원(3,058백만원 증)

- 사업기간 : '13 ~ '22(10년간)

- 대상지역 : 경기, 강원, 인천 등 3개 시도 10개 시·군

- 총사업비 : 4,610억원

- 사업내용 : DMZ 일원의 우수한 생태자원 및 안보·역사자원을 활용, 세계적 관광명소로 만들고 국토 균형발전에 기여

2. 관광레저 도시육성 : 29,920 → 26,547백만원 (3,373백만원 감)

- 기업도시 진입도로 지원 : 10,000 → 15,000백만원(5,000백만원 증)
 - 사업기간 : '13 ~ '20(8년간)
 - 대상지역 : 전남 영암·해남 관광레저형 기업도시
 - 지원조건 : 정률지원(국비 50 : 지방비50)
 - 사업내용 : 영암·해남 기업도시 진입도로(10.9km) 개설 지원
- 레고랜드코리아 기반시설 조성 : 19,920→ 11,547백만원(8,373백만원 감)
 - 사업기간 : '14 ~ '17(4년간)
 - 대상지역 : 강원도 춘천호반(중도) 관광지
 - 지원조건 : 정률지원(국비 50 : 지방비50)
 - 사업내용 : 춘천호반(중도)관광지 연계 진입교량 설치(L=1,055m, B=25m, 4차선)

【 제주특별자치도계정 】 ▶ 11,460 → 11,650백만원 (190백만원 증)

1. 관광진흥기반확충 : 11,460 → 11,650백만원 (190백만원 증)

가. 기초관광자원개발(제주) : 1,460 → 1,650백만원 (190백만원 증)

- 관광지 개발 : 0 → 500백만원 (500백만원 순증)
 - 사업기간 : '07년 ~ 계속
 - 대상지역 : 관광진흥법상 지정 관광지 및 관광단지
 - 지원조건 : 정률지원(국비 50 : 지방비 50)
 - 사업내용 : 용머리관광자원개발 1개 사업 지원
- 문화관광자원 개발 : 1,460→ 1,050백만원 (410백만원 감)
 - 사업기간 : '07년 ~ 계속

- 대상지역 : 제주특별자치도 신규 및 기존 관광자원
- 지원조건 : 정률지원(국비 50 : 지방비 50)
- 사업내용 : 새별오름 관광자원개발 등 2개 사업지원
- 탐방로안내체계구축 : 0 → 100백만원 (100백만원 증)
 - 사업기간 : '16년 ~ 계속 ('16년도 관광기금→지특 이관)
 - 대상지역 : 제주특별자치도
 - 지원조건 : 정률지원(국비 50 : 지방비 50)
 - 사업내용 : 올레탐방로 안내체계 구축 등 2개 사업 지원

나. 제주관광 진흥지원(제주) : 10,000 → 10,000백만원

【 세종특별자치시제정 】 ▶ 0 → 565백만원 (565백만원 증)

1. 관광진흥기반확충 : 0 → 565백만원 (565백만원 증)

가. 기초관광자원개발(세종) : 0 → 565백만원 (565백만원 증)

- 국민여가캠핑장 조성 : 0 → 500백만원 (500백만원 증)
 - 사업기간 : '16년 ~ 계속 ('16년도 관광기금→지특 이관)
 - 대상지역 : 세종특별자치시
 - 지원조건 : 정률지원(국비 50 : 지방비 50)
 - 사업내용 : 국민여가캠핑장 1개 사업 지원
- 관광안내체계구축 : 0 → 45백만원 (45백만원 증)
 - 사업기간 : '16년 ~ 계속 ('16년도 관광기금→지특 이관)
 - 대상지역 : 세종특별자치시
 - 지원조건 : 정률지원(국비 50 : 지방비 50)
 - 사업내용 : 관광안내체계구축 등 1개 사업 지원

- 탐방로안내체계구축 : 0 → 20백만원 (20백만원 증)
 - 사업기간 : '16년 ~ 계속 ('16년도 관광기금→지특 이관)
 - 대상지역 : 세종특별자치시
 - 지원조건 : 정률지원(국비 50 : 지방비 50)
 - 사업내용 : 탐방로 안내체계 구축 등 1개 사업 지원

11. 체육정책관 · 체육협력관

정책 방향

- 생애주기별 생활체육활동 시스템 구축 및 방과후 스포츠활동강화
- 전문체육육성 및 국제스포츠교류 지원 확대
- 스포츠산업 육성 기반 강화
- 장애인 체육활동의 활성화

주요사업 내역

(단위 : 백만원)

구 분	'15예산 (A)	'16예산 (B)	증감 (B-A)	%
합 계	134,162	135,543	1,381	1.0
○ 일반회계	3,597	3,428	△169	△4.7
○ 지특회계	130,565	132,115	1,550	1.9

【일반회계】 ▶ 3,597 → 3,428백만원 (169백만원 감)

1. 생활체육 육성 : 2,411 → 2,242백만원 (169백만원 감)

가. 생활체육 활성화 : 2,411 → 2,242백만원 (169백만원 감)

○ 체육지도자 양성(1,980), 생활체육활성화 정책운영(262)

2. 스포츠산업육성 및 국제교류 : 1,186 → 1,186백만원 (전년동)

가. 스포츠산업 육성 : 200 → 190백만원 (10백만원 감)

○ 스포츠산업육성 : 200 → 190백만원 (10백만원 감)

- 스포츠산업 진흥 포럼(70), 스포츠산업대상 등 직접경비(120)

나. 국제체육 역량 강화 : 876 → 886백만원 (10백만원 증)

○ 국제체육 교류협력 : 451 → 521백만원 (70백만원 증)

○ 스포츠반도핑 선진화 : 425 → 365백만원 (60백만원 감)

- 세계 반도핑기구 국제분담금 : 136 → 165백만원(29백만원 증)

- 아시아 도핑방지재단(AADF) 지원 : 289 → 200백만원(89백만원 감)

3. 장애인체육 육성 : 110 → 110백만원 (전년 동)

가. 장애인체육육성지원 : 110 → 110백만원 (전년 동)

○ 장애인체육 정책운영 : 110백만원

【지특회계】 ▶ 130,565백만원 → 132,115백만원 (1,550백만원 증)

【생활기반계정】 ▶ 127,825백만원 → 125,935백만원(1,890백만원 감)

1. 체육진흥시설 지원 : 127,825 → 125,935백만원 (1,890백만원 감)

가. 생활체육공원 조성 : (16개소) 8,796백만원 → (24개소) 12,432백만원

나. 노인건강체육시설 조성 : (4개소) 860백만원 → (11개소) 4,081백만원

다. 지방체육시설지원 : (158개소) 90,434백만원 → (163개소) 81,766백만원

라. 운동장생활체육시설지원 : (71개소) 26,765백만원 → (77개소) 25,410백만원

마. 레저스포츠시설 지원 : (6개소) 970백만원 → (5개소) 2,246백만원

【제주특별자치도계정】 ▶ 1,750백만원 → 4,020백만원(2,270백만원 증)

1. 체육진흥시설 지원 : 1,750백만원 → 4,020백만원(2,270백만원 증)

가. 노인건강체육시설 조성 : 신규 (1개소) 300백만원 → (0개소) 0백만원

나. 지방체육시설 지원 : (3개소) 600백만원 → (1개소) 1,050백만원

다. 운동장 생활체육시설 지원 : (3개소) 850백만원 → (3개소) 2,070백만원

라. 생활체육공원 조성 : (0개소) 0백만원 → (1개소) 900백만원

【세종특별자치시계정】 ▶ 990백만원 → 2,160백만원(1,170백만원 증)

1. 체육진흥시설 지원 : 990백만원 → 2,160백만원(1,170백만원 증)

가. 생활체육공원 조성 : (1개소) 990백만원 → (2개소) 2,160백만원

12. 소 속 기 관

정책 방향

- 기관별 콘텐츠 내실화로 대국민 문화예술서비스 질 제고
- 시설 및 환경개선으로 품격 있는 인프라 구축

주요사업 내역

(단위 : 백만원)

구 분	'15예산 (A)	'16예산 (B)	증감 (B-A)	%
합 계	430,522	471,549	41,027	9.5
○ 예술원사무국	2,756	2,756	-	-
○ 한국예술종합학교	33,291	30,399	△2,892	△8.7
○ 국립중앙박물관	68,004	82,978	14,974	22.0
○ 국립국어원	11,456	12,663	1,207	10.5
○ 국립중앙도서관	54,499	56,925	2,426	4.5
○ 해외문화홍보원	74,457	96,800	22,343	30.0
○ 국립중앙극장	26,915	29,947	3,032	11.3
○ 국립현대미술관	38,854	40,028	1,174	3.0
○ 국립국악원	49,557	53,035	3,478	7.0
○ 국립민속박물관	16,679	19,131	2,452	14.7
○ 대한민국역사박물관	13,507	12,019	△1,488	△11.0
○ 국립한글박물관	11,952	12,197	245	2.0
○ 한국정책방송원	20,478	20,036	△442	△2.2
○ 국악중고	2,851	3,413	562	19.7
○ 전통예술학교	5,166	4,687	△479	△9.3
○ 국립아시아문화전당	(85,801)	(72,422)	(△13,379)	(△15.6)

1. 예술원사무국 : 2,756 → 2,756백만원('15년 동)

가. 예술원운영 : 2,756 → 2,756백만원('15년 동)

- 예술원 회원 정액수당 및 위로금 : 2,059 → 2,059백만원('15년 동)
- 신입회원 선출 및 회의수당 : 47 → 47백만원('15년 동)
- 예술창작/교류활동 지원 : 358 → 358백만원('15년 동)
- 회원 예술세계 기록화 : 102 → 102백만원('15년 동)
- 분과별 예술진흥 : 190 → 190백만원('15년 동)

2. 한국예술종합학교 : 33,291 → 30,399백만원 (2,892백만원 감)

가. 한국예술종합학교 운영 : 32,617 → 29,581백만원 (3,036백만원 감)

- 학습장시설 유지관리 : 3,599 → 4,117백만원 (518백만원 증)
 - 학습장시설 유지관리용역(2,971→3,289), 학습장시설 개보수(628→628), 한국 예술종합학교 캠퍼스 확충 이전(0→200)
- 교육지원 및 운영 : 14,635 → 16,870백만원(2,235백만원 증)
 - 강의수당 등 학사지원(8,857→8,848), 객원·외국인교수 및 실기조교 운영 (1,115→1,595), 공연 등 학생작품제작지원(1,013→962), 예술정보관 운영(762 →765), 대외홍보활동지원(57→0), 부설기관 등 운영지원(933→960), 교육기 자재(1,466→1,466), 공연전시프로그램(432→431), 예술교류 활성화(1,065→ 1,243), K'ARTS 융합창의센터(0→200), 평생교육원 운영(0→200), 미술원 레 지던시 운영(0→100), 장편영화 제작(0→100)
- 공연전시프로그램 운영 : 432 → 0백만원 (순감) *교육지원 및 운영으로 통합
- 예술교류 활성화 : 1,065 → 0백만원 (순감) *교육지원 및 운영으로 통합
- 예술영재교육 : 1,965 → 2,084백만원 (119백만원 증)
 - 예술영재교육원 운영(1,561→1,673), 예술영재교육연구원 운영(244→251), 예술 영재 발굴 아카데미(160→160)

- 서초동교사 증축 및 리모델링 : 10,036 → 5,710백만원 (4,326백만원 감)
 - 공사비(9664→5332), 감리비(350→366), 시설부대비(22→12)
- 아시아예술계 인력양성 : 600 → 800백만원 (200백만원 증)
- 예술학교수입대체경비 : 717 → 0백만원 (순감) *대학회계로 편입

나. 학교종합정보시스템 구축(정보화) : 674 → 818백만원 (144백만원 증)

- 학교종합정보시스템 구축(정보화) : 674 → 818백만원 (144백만원 증)

3. 국립중앙박물관 : 68,004→ 82,978백만원 (14,974백만원 증)

가. 국립박물관 운영 : 66,611 → 81,385백만원 (14,774백만원 증)

- 국립중앙박물관 운영 : 30,290 → 35,424백만원 (5,134백만원 증)
 - 상설전시 활성화 및 개편(3,074), 다양한 국내외 전시(2,606), 유물확충 및 관리(4,710), 소장유물 보존처리(2,644), 고고·미술·역사 등 학술연구(1,734), 박물관 교육 프로그램 운영(1,064), 문화교류 및 홍보(1,616), 청사관리 및 환경개선(12,888), 박물관협력체제 활성화(353), 어린이박물관운영(1,235), 익산박물관 기능개편을 위한 시설확충(3,500)
- 국립지방박물관 운영 : 29,043백만원 → 37,019백만원 (7,976백만원 증)
 - 경주박물관(3,255), 광주박물관(2,466), 전주박물관(3,092), 부여박물관(2,313), 대구박물관(2,392), 청주박물관(2,635), 김해박물관(2,460), 제주박물관(2,123), 춘천박물관(2,531), 진주박물관(2,757), 공주박물관(1,926), 나주박물관(2,235), 지방박물관 특성화 육성(6,834)
- 국립박물관문화재단 운영 지원 : 2,266 → 1,992백만원 (274백만원 감)
 - 공연 기획비 및 노후시설보수(1,238), 문화상품사업비(238), 기본운영비(516)
- 국립경주박물관 종합수장고 조성: 5,012백만원 → 6,200백만원 (1,188백만원 증)
 - 건축비(5,844), 감리비(340), 시설부대비(16)

○ 국립춘천박물관 복합문화관 건립: 0 → 750백만원 (750백만원 증)

- 기본설계비(150), 실시설계비(600)

나. 박물관 종합정보서비스 구축 : 1,393 → 1,593백만원 (200백만원 증)

○ 박물관 종합정보서비스 구축 : 559 → 759백만원 (200백만원 증)

- 국립박물관 전산인프라 유지운영(263), 사이버 침해 대응 노후전산 장비 교체(196), 박물관 정보시스템 개선(300)

○ 박물관 소장유물 통합 DB 구축 : 834 → 834백만원 ('15년 동)

- 국가유물 온라인 표준시스템 구축(448), 국가유물정보 고품질화와 공개확대(386)

4. 국립국어원 : 11,456 → 12,663백만원(1,207백만원 증)

가. 국어발전 기반조성 및 진흥 : 10,828 → 12,033백만원 (1,205백만원 증)

○ 국어진흥 연구 및 사용환경 개선 : 6,335 → 7,010백만원 (675백만원 증)

- 국어문화발전 기초연구(2,390→2,407), 한국 수어 기반 의사소통 환경 개선 (800→800), 한국어 교원양성 및 교육자료 개발(1,635→1,938), 국어전문교육과정 운영(859→862), 공공언어 개선 및 여건 조성(651→853), 한민족 언어 통합 및 교류 활성화(0→150)

○ 국어원 시설개선 및 관리 : 1,090 → 1,845백만원 (755백만원 증)

- 청사관리 위탁사업(668→964), 공공요금 및 제세(245→241), 청사 시설 및 장비 유지(177→640)

○ 개방형 한국어 통합사전 구축 : 3,403 → 3,178백만원 (225백만원 감)

- 한국어 자료 집대성(1,796→1,923), 언어지식 관리체계 구축(603→605), 다국어사전 구축(1,004→650)

나. 국립국어원 정보화 : 628 → 630백만원 (2백만원 증)

○ 언어정보자원 통합관리 : 628 → 630백만원 (2백만원 증)

- 국어정보시스템 관리운영(399→401), 언어정보 자원공유체계 구축(229→229)

5. 국립중앙도서관 : 54,499 → 56,925백만원 (2,426백만원 증)

가. 국립중앙도서관 운영 : 38,665 → 42,795백만원 (4,130백만원 증)

- 도서관 자료확충 및 정책지원 : 9,779 → 11,613백만원 (1,834백만원 증)
- 도서관 운영지원 및 서비스제고 : 12,426 → 14,016백만원 (1,590백만원 증)
- 국립도서관 분관 운영 : 15,224 → 15,996백만원 (772백만원 증)
- 디지털도서관 운영 : 977 → 928백만원 (49백만원 감)
- 도서관수입대체경비 : 259 → 242백만원 (17백만원 감)

* '도서관 자료확충'과 '도서관 정책지원'을 '도서관 자료확충 및 정책지원'으로 통합

* '국립어린이청소년도서관 운영', '국립장애인도서관 운영' 및 '국립세종도서관 운영'을 '국립도서관 분관 운영'으로 통합

나. 도서관정보화 : 15,834 → 14,130백만원 (1,704백만원 감)

- 도서관정보시스템 운영(정보화) : 7,813 → 6,949백만원 (864백만원 감)
- 디지털정보자원 확충(정보화) : 7,191 → 6,351백만원 (840백만원 감)
- 장애인대체자료공동활용체계 구축(정보화): 830 → 830백만원 (전년 동)

6. 해외문화홍보원 : 74,457백만원 → 96,800백만원 (22,343백만원 증)

가. 해외문화홍보원 운영 : 73,382백만원 → 95,725백만원 (22,343백만원 증)

- 국가이미지 홍보 : 15,014 → 15,790백만원 (776백만원 증)
 - 한국문화소개행사 개최 및 지원(7,226→8,446), 해외 주요인사 초청(440→485), 한국이미지 연구(100→100), 해외홍보콘텐츠 제작(7,248→6,759)
- 미디어 홍보 : 7,651 → 7,672백만원 (21백만원 증)
 - 순방프레스센터 설치·운영(2,310→2,310), 외신분석 및 오류·오보대응(2,731→2,752), 해외언론인 초청(1,501→1,501), 외신취재지원(1,109→1,109)
- 2015-2016 한-불 상호교류의 해 : 9,000 → 4,939백만원 (4,061백만원 감)
 - 공식인증사업 지원(4,144), 사업 홍보(400), 한-불 사무국 운영 등(395)
- 재외 한국문화원 운영 : 41,717 → 67,324백만원 (25,607백만원 증)

- 해외문화원 운영(32,417→36,675), 해외문화원 신설(3,600→1,200), 해외문화원 대수선(3,700→649), 한국문화예술의집 건립(2,000→2,800), 해외문화원 국유화(0→20,000), 한국문화 체험프로그램(0→4,400), K-pop아카데미 강사과건(0→1,600)

- 나. 해외문화홍보원 정보화 : 1,075백만원 → 1,075백만원 ('15년 동)
- 다국어포털 시스템 운영(정보화) : 1,075 → 1,075백만원
 - 정보시스템 위탁운영(1,075→1,075)

7. 국립중앙극장 : 26,915 → 29,947백만원 (3,032백만원 증)

- 가. 국립중앙극장 운영 : 26,596 → 29,626백만원 (3,030백만원 증)
- 국립극장 전속단체운영 : 10,216 → 10,540백만원 (324백만원 증)
 - 공연활동지원 : 6,692 → 7,002백만원 (310백만원 증)
 - 시설관리 및 자격검정 : 7,005 → 6,905백만원 (100백만원 감)
 - 공연예술박물관 운영 : 683 → 689백만원 (6백만원 증)
 - 국립극장 전속단체 공연연습장 건립 : 2,000 → 3,430백만원 (1,430백만원 증)
 - 국립극장 해오름극장 리모델링 : 0 → 1,060백만원 (신규)
- 나. 국립중앙극장 정보화 : 319 → 321백만원 (2백만원 증)
- 국립극장 정보시스템 운영 : 319 → 321백만원 (2백만원 증)

8. 국립현대미술관 : 38,854 → 40,028백만원 (1,174백만원 증)

- 가. 국립현대미술관 운영 : 38,093→ 39,267백만원 (1,174백만원 증)
- 국립현대미술관 운영 : 25,918 → 22,125백만원 (3,793백만원 감)
 - 과천관 운영(7,406→8,959), 덕수궁미술관 운영(1,442→1,296), 서울관 운영(11,403→11,870), 서울관 건립(5,667→ 0)
 - 미술 진흥 : 7,943백만원 → 8,920백만원 (977백만원 증)
 - 미술창작지원(1,216→1,161), 미술관 작품구입 및 보존(6,026→7,053)
 - 미술관 진흥 및 교류(701→706)
 - 미술은행 및 정부미술품 운영 : 3,981 → 3,984백만원 (3백만원 증)

- 미술품수장보존센터 건립 : 0 → 4,000백만원 (순증)
- 미술관 수입대체경비 : 251 → 238백만원 (13백만원 감)
- 나. 미술관 정보화 환경개선 : 761 → 761백만원 (전년 동)
- 미술관 정보화 환경개선 : 761 → 761백만원 (전년 동)

9. 국립국악원 : 49,557 → 53,035백만원 (3,478백만원 증)

- 가. 국립국악원 운영 : 48,608 → 51,017백만원 (2,409백만원 증)
 - 국악원전속단체운영 : 12,381 → 12,779백만원 (398백만원 증)
 - 국악원 공연활동 : 3,685 → 4,707백만원 (1,022백만원 증)
 - 국악진흥 : 3,221 → 3,138백만원 (83백만원 감)
 - 국립 지방국악원 운영 : 21,654 → 22,544백만원 (890백만원 증)
 - 국악원 시설관리 및 보강 : 4,822 → 5,031백만원 (209백만원 증)
 - 국악원 공연장 리모델링 : 2,637 → 2,610백만원 (27백만원 감)
 - 국악원수입대체경비 : 208 → 208백만원 ('15년 동)
- 나. 국악원 정보화 : 949 → 2,018백만원 (1,069백만원 증)
 - 국악원 정보시스템 환경구축 : 949 → 2,018백만원 (1,069백만원 증)

10. 국립민속박물관 : 16,679백만원 → 19,131백만원 (2,452백만원 증)

- 가. 국립민속박물관 운영 활성화 : 16,679백만원 → 19,131백만원 (2,452백만원 증)
 - 국립민속박물관 운영 : 16,098백만원 → 15,906백만원 (192백만원 감)
 - 한국민속문화 전시 및 운영 : 2,637백만원 → 2,652백만원 (15백만원 증)
 - 대외교류 및 사회교육기반 확충 : 2,092백만원 → 2,100백만원(8백만원 증)
 - 민속유물 구입 및 관리 : 4,394백만원 → 4,191백만원 (203백만원 감)
 - 생활문화 학술조사연구 : 1,918백만원 → 1,833백만원 (85백만원 감)
 - 어린이박물관 운영 : 1,884백만원 → 2,044백만원 (160백만원 증)

- 민속박물관 시설관리 및 유지보강 : 3,173백만원 → 3,086백만원 (87백만원 감)
- 국립민속박물관 이전 건립 : 0 → 2,492(2,492백만원 증)
 - 실시설계비(2,101), 시설부대비(391)
- 생활민속자료 아카이브 구축(정보화) : 581백만원 → 733백만원(152백만원 증)
 - 민속아카이브 자료 관리 및 활용(343), 한국민속문화정보 통합서비스 구축 및 운영(160), 민속문화정보화 인프라 확충 및 개선(230)

11. 대한민국역사박물관 : 13,507 → 12,019백만원(1,488백만원 감)

가. 대한민국역사박물관 운영 : 13,069 → 11,581백만원 (1,488백만원 감)

- 대한민국역사박물관 운영 : 3,568 → 3,581백만원(13백만원 증)
 - 박물관 운영(620), 시설관리 운영 인력(2,042), 안전검사 및 유지보수(919)
- 전시콘텐츠 개발 및 제작 : 3,570 → 1,753백만원(1,817백만원 감)
 - 상설전시실 운영(963), 기획전시실 운영(120), 신규 전시콘텐츠 개발 및 제작(140), 특별전 개최(530)
- 자료수집, 관리 및 수장고 운영 : 2,906 → 2,913백만원(7백만원 증)
 - 자료 수집 및 등록(2,367), 수장고 운영 및 관리(546)
- 근현대사 조사연구 : 1,130 → 1,145백만원(15백만원 증)
 - 한국현대사 총서(276), 학술연구(349), 정기간행물 발간(280), 학술행사(240)
- 근현대사 교육운영 : 717 → 748(31백만원 증)
 - 근현대사 교육 운영(267), 해외현지교육(30), 청소년역사현장 탐방프로그램 운영(35), 근현대사 영상자료 개발(290), 교육자료 개발(126)
- 어린이박물관 운영 : 160 → 360백만원(200백만원 증)
 - 어린이교육 운영(120), 우리역사보물창고 운영(20), 초등학생 교육상자 개발(20), 어린이전시실 개선(200)
- 교류협력 및 홍보 : 1,019 → 1,079백만원(60백만원 증)
 - 국내외 교류협력 활성화(290), 박물관 홍보(353), 정기문화공연 및 문화행사 운영(256), 전시해설 및 자원봉사 운영(180)

- 나. 대한민국역사박물관 종합정보서비스(정보화)438→438백만원(전년동)
 - 대한민국역사박물관 종합정보서비스(정보화) : 438 → 438백만원(전년 동)
 - 디지털아카이브 구축(218), 정보시스템 구축 및 운영(220)

12. 국립한글박물관 : 11,952→ 12,197백만원(245백만원 증)

- 가. 한글박물관 운영 : 11,952 → 12,197백만원 (245백만원 증)
 - 한글박물관 운영 및 시설관리 유지 : 3,734 → 3,951백만원(217백만원 증)
 - 운영기본경비(448), 시설관리 및 개보수(2,511), 정보서비스 운영(418), 관람객 지원(361), 한글문화 홍보(138), 문화상품 개발(75)
 - 한글박물관 전시 : 1,954 → 2,108백만원(154백만원 증)
 - 상설전시실 개선·운영(337), 기획특별전 개최(1,680), 국제교류(91)
 - 한글문화 연구·교육 : 1,443 → 1,624백만원(181백만원 증)
 - 한글 조사연구(806), 교육(495), 문화행사(323)
 - 한글 문화자원 확충 : 4,821 → 4,514백만원(307백만원 감)
 - 한글자료 수집 및 개발(3,034), 자료등록 및 보존처리(765), 아카이브 구축·운영(380), 한글누리 운영(335)

13. 한국정책방송원 : 20,478→ 20,036백만원(442백만원 감)

- 가. 한국정책방송원 운영 : 20,478 → 20,036백만원 (442백만원 감)
 - KTV 운영 : 20,300 → 19,858백만원 (442백만원 감)
 - 방송프로그램 제작(10,675 → 10,725), 방송운영 지원(1,587 → 1,594), KTV홍보(97 → 97), 인터넷방송(780 → 480), 대한뉴스필름 HD 아카이브 전환(500 → 500), 서울방송 스튜디오 운영(2,680→2,680), KTV방송장비 관리(3,981→3,782)
 - KTV 전산운영경비(정보화) : 178 → 178백만원 ('15년 동)

13. 국악중고 : 2,851 → 3,413백만원 (562백만원 증)

- 국악중고등학교 운영 : 765 → 966백만원 (201백만원 증)
- 시설 유지관리를 위한 사업비 704 → 1,064백만원 (360백만원 증)
- 교육 시설 환경개선 및 화장실 보수 : 1,136 → 1,069백만원 (67백만원 감)
- 교육 기자재 및 비품 : 246 → 314백만원 (68백만원 증)

14. 전통예술중고 : 5,166 → 4,687 (479백만원 감)

- 전통예술중고 운영비 : 2,794 → 2,888백만원 (94백만원 증)
- 교육시설환경개선 : 2,372 → 1,799백만원(573백만원 감)

15. 국립아시아문화전당 : 85,801 → 72,422백만원(13,379백만원 감)

가. 국립아시아문화전당 건립 : 8,743백만원

나. 아시아문화전당 콘텐츠 및 운영 : 83,637 → 57,279백만원 (26,358백만원 감)

- 전당콘텐츠 및 프로그램 개발(33,035백만원), 아시아문화전당운영(24,244백만원)

나. 아시아문화포털구축 : 2,164→ 1,955백만원 (209백만원 감)

다. 소속기관 인건비 및 기본경비 : 4,445백만원 (순증)

- 국립아시아문화전당 인건비(3,545), 국립아시아문화전당 기본경비(900)

13. 문화 및 관광 일반

정책 방향

- 쾌적한 근무환경 조성 및 청사건물의 안전성 제고
- 중장기 문화정책 개발 강화 및 조직·성과관리 효율성 제고
- 문화정보화 전담기관 업무 확대, 문화행정 정보서비스 및 정보보안 강화

주요사업 내역

(단위 : 백만원)

구 분	'15예산 (A)	'16예산 (B)	증감 (B-A)	%
합 계	21,343	20,363	△980	△4.6
○ 일반회계	21,343	20,363	△980	△4.6

*인건비 및 기본경비 제외

【 일반회계 】 ▶ 21,343 → 20,363백만원 (980백만원 감)

1. 문화·관광행정지원 : 21,343 → 20,363백만원 (980백만원 감)

가. 청사관리 : 3,386 → 1,378백만원 (2,008백만원 감)

○ 청사유지관리 : 921 → 861백만원 (60백만원 감)

○ 청사이전 직원이주비 지원 : 2,465 → 517(1,948백만원 감)

나. 종합정책연구 : 7,873 → 6,996백만원 (877백만원 감)

○ 정책기획 및 성과관리 : 1,012 → 910백만원(102백만원 감)

- 문화정보제공 등 대국민서비스 확대 : 475 → 475백만원(전년동)
 - 대학생기자단(50), 뉴미디어 활용 홍보(205), 주요정책 기획홍보(220)
- 정책기반 통계 생산 및 관리 : 3,500 → 3,014백만원(486백만원 감)
 - 국가승인통계 작성(1,700), 문화체육관광 통계 개발 및 운영(1,314)
- 정책연구개발 : 2,886 → 2,597백만원 (289백만원 감)

다. 문화정보화 체계 구축(정보화) : 10,084 → 11,989백만원(1,905백만원 증)

- 문화정보센터 운영(정보화) : 3,719 → 4,529백만원(810백만원 증)
 - 문화정보화 전문기술지원(1,898), 문화정보서비스 운영지원(1,682)
 - 문화정보화 기반구축(500), 문화PD 운영(449)
- 문화행정공동활용체계 구축(정보화) : 2,850 → 2,889백만원(39백만원 증)
 - 문화행정시스템 운영 및 개선(1,455), 홈페이지 운영 및 개선(330), 정보보호시스템구축(798), 개인정보보호 및 관리(306)
- 문화정보자원 안전관리체계 구축 : 3,515 → 4,571백만원(1,056백만원 증)
 - 안전관리시스템 구축(1,304), 안전관리시스템 운영(666), 안전관리서비스 체계 지원(2,601)

14. 기타 기관

주요 내용

- 사행산업통합감독위원회 운영
- 10.27법난피해자명예회복심의위원회 운영

(단위 : 백만원)

구 분	'15예산 (A)	'16예산 (B)	증감 (B-A)	%
합 계	24,787	67,280	42,452	171.3
○ 사행산업통합감독위원회	2,683	3,005	322	12.0
○ 10.27법난피해자명예회복심의위원회	22,104	64,275	42,171	190.8

【 일반회계 】 ▶ 24,787 → 67,273백만원 (42,486백만원 증)

1. 사행산업통합감독위원회 운영 : 2,683 → 3,005백만원 (322백만원 증)

가. 조사연구 및 건전화 홍보 : 686 → 994백만원 (308백만원 증)

나. 불법사행산업 감시 신고센터 : 246 → 276백만원(30백만원 증)

다. 위원회 정상운영 : 1,751 → 1,735백만원 (16백만원 감)

2. 10.27법난피해자명예회복심의위 : 22,104 → 64,275백만원(42,171백만원 증)

가. 법난위원회 운영 : 2,104 → 983백만원 (1,121백만원 감)

○ 위원회 운영(625), 기념행사 지원(200), 활동보고서 발간(158)

나. 법난기념관 건립 : 20,000 → 63,292백만원 (43,292백만원 증)

○ 부지매입비(57,473), 설계비(2,773), 공사비(3,046)

V

2016년도 기금운용계획 주요사업내역

1. 문화예술진흥기금

운용 방향

- 문화예술의 창작과 보급
- 생활속의 예술활성화를 위한 사업
- 지역문화예술의 진흥을 위한 사업
- 예술 가치의 사회적 확산 및 민간기부 활성화

주요사업 내역

(단위 : 백만원)

구 분		'15계획 (A)	'16계획 (B)	증감 (B-A)	
					%
합 계		638,550	396,936	△241,614	△37.8
총지출	사업비	182,681	219,590	36,909	20.2
	기금운영비	12,519	12,447	△72	△0.6
내부거래		14,500	2,500	△12,000	△82.8
여유자금운용		428,850	162,399	△266,451	△62.1

【 문화예술진흥기금 】 ▶ 638,550백만원 → 396,936백만원 (241,614백만원 감)

1. 예술창작역량강화 : 46,450 → 45,783백만원 (667백만원

가. 예술창작지원 : 31,702 → 27,390만원 (4,312백만원 감)

○ 문학창작육성 : 3,200 → 3,080백만원 (120백만원 감)

- 문학창작산실(1,000 → 2,000), 우수문예지발간지원(1,000 → 0), 사이버문학광장운영(500 → 500), 문학집필공간운영지원(500 → 250), 문학행사및연구지원(200 → 0), 인문문예소통공간운영(0 → 330)

○ 시각예술창작육성 : 3,632 → 3,200백만원 (432백만원 감)

- 시각예술창작산실(1,250 → 2,000), 시각예술행사지원(500 → 0), 시각예술비평연구활성화지원 (150 → 0), 사립미술관전문인력운영지원(1,412 → 0), 코리아아티스트프로젝트(200 → 200), 사립미술관네트워크활성화(120 → 0), 융복합예술창작지원공간운영(0 → 1,000)

○ 공연예술창작육성 : 22,640 → 21,110백만원 (1,530백만원 감)

- 공연예술행사지원(0 → 7,260), 공연예술비평연구활성화지원(340 → 0), 대관공연장운영(10,000 → 500), 창작뮤지컬육성(6,000 → 5,750), 공연예술창작산실(5,200 → 6,000), 공연예술활성화기반조성(1,100 → 0), 원로예술인공연지원(0 → 1,000), 원로연극제(0 → 300), 원로금빛제전(0 → 300)

○ 융복합예술창작지원 : 2,230 → 0백만원 (순감)

- 융복합예술창작지원(1,000 → 0), 창작매개활동지원(330 → 0), 융복합예술창작지원공간운영(900 → 0)

나. 예술인력육성 : 8,118 → 12,593백만원 (4,475백만원 증)

○ 차세대예술인력육성(AYAF) : 1,500 → 0백만원 (순감)

○ 예술인력재교육 : 6,618 → 12,593백만원 (5,975백만원 증)

- 예술인력개발원운영(500 → 496), 무대예술전문교육(248 → 600), 국제공연예술전문가시리즈(252 → 0), 전문무용수센터지원(1,000 → 1,300), 문화예술기관연수단원지원(4,568 → 4,568), 전통예술기획자양성프로젝트(50 → 0), 사립미술관전문인력운영지원(0 → 1,412), 공연예술스태프지원(0 → 4,217)

다. 국제예술교류지원 : 6,630 → 5,800백만원 (830백만원 감)

- 예술가국제역량강화 : 3,100 → 1,100백만원 (2,000백만원 감)
 - 민간국제예술교류지원(2,800 → 0), 국제문화기관협력지원(300 → 0), 예술가해외레지던스파견(0 → 1,100)
- 한국예술세계화 : 3,530 → 4,700백만원 (1,170백만원 증)
 - 국제교류기반강화지원(1,950 → 0), 미술품해외시장개척지원(1,280 → 0), 전통예술텍스트번역및해외전통예술보급(300 → 0), 한국예술국제교류(0 → 3,500)

2. 생활속예술활성화 : 93,621 → 92,469백만원 (1,152백만원 감)

- 가. 소외계층문화역량강화 : 93,621 → 92,469백만원 (1,152백만원 감)
 - 통합문화체육관광이용권 : 53,143 → 55,270백만원 (2,127백만원 증)
 - 공연나눔 : 39,278 → 36,119백만원 (3,159백만원 감)
 - 소외계층문화순회(30,000 → 20,000), 사랑티켓(1,278 → 1,119), 방방곡곡문화공감(8,000 → 15,000)
 - 창작나눔(생활문화공동체만들기) : 1,200 → 1,080백만원 (120 감)

3. 지역문화예술진흥 : 24,820 → 50,473백만원 (25,653백만원 증)

- 가. 지역문화예술지원 : 24,820 → 24,820백만원 (전년동)
 - 지역문예활동지원 : 24,590 → 24,590백만원 (전년동)
 - 지역문화예술특성화지원(16,190 → 16,190), 공연장상주단체육성지원(8,400 → 8,400)
 - 지역문화예술지원사업운영 : 230 → 230백만원 (전년동)
 - 지역문화협의체운영(170 → 170), 지역문화예술지원사업운영및평가(60 → 60)
- 나. 공연예술활용관광자원화 : 29,572 → 25,653백만원 (3,919 감, 관광기금에서 이관)
 - 공연예술활용관광자원화 : 29,572 → 25,653백만원 (3,919 감, 관광기금에서 이관)

4. 예술가치의사회적확산 : 17,790 → 30,865백만원 (13,075백만원 증)

가. 문화예술사회적인식제고 : 17,790 → 30,865백만원 (13,075백만원 증)

- 예술정책실행력제고 : 1,250 → 1,200백만원 (50백만원 감)
 - 문화홍보및간행물발간(600 → 500), 기초예술정책연구조사(250 → 200), 예술가종합지원실운영(100 → 100), 예술정책실행력제고(300 → 100), 공연예술실태조사(0 → 300)
- 문화예술기부활성화 : 12,683 → 25,410백만원 (12,727백만원 증)
 - 기부금사업(9,695 → 21,630), 원로문예인복지지원(188 → 180), 문화예술기부활성화(2,700 → 3,600), 문화로인사합시다(100 → 0)
- 예술경영지원센터지원 : 2,057 → 4,255백만원 (2,198백만원 증)
- 예술위원회 이전지원 : 1,800 → 0백만원 (순감)

5. 기금간 거래 : 14,500 → 2,500 (12,000백만원 감)

- 공자기금예탁금 : 10,000 → 0 (순감)
- 복권기금반환금 : 4,500 → 2,500 (2,000백만원 감)

6. 기금운영비 : 12,519 → 12,447백만원 (72백만원 감)

- 가. 인 건 비 : 7,062 → 7,327백만원 (265백만원 증)
- 나. 기관운영비 : 4,018 → 3,681백만원 (337백만원 감)
- 다. 지원심의평가제도운영 : 515 → 515백만원 (전년 동)
- 라. 예술위원회경영정보화 : 924 → 924백만원 (전년 동)

7. 여유자금 운용 : 428,850 → 162,399백만원 (266,451백만원 감)

2. 영화발전기금

운용 방향

- 선진기술지원을 통한 영화미래 인프라 구축
- 다양성영화 지원 및 공정경쟁환경 조성을 통한 영화문화 육성
- 대국민 영화문화 향유권 제고

주요사업 내역

(단위 : 백만원)

구 분		'15계획 (A)	'16계획 (B)	증감 (B-A)	%
합 계		349,005	375,007	26,002	7.5
총지출	사 업 비	78,831	72,411	△6,420	△8.1
	기금운영비	9,959	10,124	165	1.7
내부거래		30,000	20,000	△10,000	△33.3
여유자금운용		230,215	272,472	42,257	18.4

【 영화발전기금 】 ▶ 349,005 → 375,007백만원 (26,002백만원 증)

1. 영화유통 및 제작지원 : 36,882 → 40,043백만원 (3,161백만원 증)

가. 영화제작 지원 : 12,957 → 16,164백만원 (3,207백만원 증)

- 다양한 내용과 형식의 영화제작 지원을 통해 안정적 기획개발 및 제작환경 조성
- 국제공동제작을 통한 해외 자본/시장 공유
- 렌더팜 구축 및 사전시각화 지원을 통한 영화 품질제고 및 제작효율화

- 사업내용 : 기획개발지원(1,520), 제작지원(7,657), 국제공동제작 활성화(2,667), 디지털영화 허브 조성(4,320)(신규)

나. 영화산업 유통지원 : 9,519 → 9,857백만원 (338백만원 증)

- 제작된 다양성 영화의 온/오프라인 유통과 배급지원으로 다양성영화의 선순환구조 정착에 기여하고, 국민의 다양한 영화문화 향수기회 제공
- 한국영화의 수출지원을 통한 해외시장 진출 확대 지원
- 사업내용 : 전용관 운영 지원(3,352)(독립영화전용관 지역확대 예산 438백만원 증), 다양성영화 개봉지원(480), 부가시장 활성화(2,450), 해외진출지원(3,575)

다. 투자/출자 사업 : 10,000 → 10,000백만원 ('15년 동결)

- 영상전문투자조합 결성을 통한 영화제작자본 조달 및 공급
- 사업내용 : 영상전문투자조합 결성(10,000)

라. 국제영화제 육성 : 4,406 → 4,022백만원 (384백만원 감)

- 글로벌 경쟁력을 지닌 국제영화제에 지원함으로써 한국영화의 세계적 위상 강화
- 국내영화제 지원을 통한 한국영화 경쟁력 강화
- 사업내용 : 국내개최 국제영화제 지원(3,280), 국내영화제 육성(530), 공로영화인 복지지원(100), 독립영화제 개최지원(112)

2. 영화산업 기초인프라 강화 : 41,949 → 32,368백만원 (9,581백만원 감)

가. 인적자원 육성관리 : 5,742 → 5,090백만원 (652백만원 감)

- 신규 영상인력 양성 및 재교육을 통한 영화산업 글로벌 인력 양성과 현장영화인 근로환경 개선을 통한 효율적인 인력수급·운용체계 구축
- 사업내용 : 한국영화아카데미 운영(2,009), 현장영화인 전문성장화 교육(2,222), 현장영화인 교육훈련 인센티브(700), 영화촬영현장 응급의료지원(159)

나. 첨단영화 기술육성 : 3,742 → 5,555백만원 (1,813백만원 증)

- 현장적용형 디지털시네마 기술개발 및 확산을 통해 관련 표준 가이드라인 제시 및 산업 내 시행착오 최소화
- 영상제작 시설(현상 및 녹음) 운영을 통한 고품질 서비스 제공 및 공공성이 높은 영상물(저예산, 독립, 단편 등) 제작 기술지원
- 사업내용 : 첨단영화 기술지원(1,610), 첨단영화 제작지원(1,110), 첨단영상소프트웨어 이용지원(955), 차세대영상콘텐츠 제작지원(1,880)(일반회계 이관 사업)

다. 영화정책지원 : 1,085 → 1,803백만원 (718백만원 증)

- 영화산업 및 문화 활성화를 위한 정책연구와 대안 제시를 통해 바람직한 정책형성과 영화산업 진흥에 기여
- 영화산업 내 불공정 행위 해결시스템 구축을 통한 공정환경 조성
- 미납된 영화관입장권 부과금 회수를 통해 영화발전기금 재정건전성 제고
- 사업내용 : 영화정책개발 및 산업연구(965)(공정환경조성지원 예산 310백만원 포함), 부과금 수수료 지급 및 미납 관리(838)(부과금 수수료 신규 698백만원 반영)

라. 남양주종합촬영소 운영 : 2,535 → 2,538백만원 (3백만원 증)

- 영화제작 인프라를 활용한 현장영화인 촬영지원서비스 및 일반 관람객의 고객서비스 제고와 공익적 사회복지 기여
- 사업내용 : 촬영소 관리운영(2,157), 관람체험시설 및 교육프로그램(341), 스튜디오 및 조명기기 대여(40)

마. 영화향유권 강화 : 3,082 → 3,232백만원 (150백만원 증)

- 문화소외계층의 관람기회 확대, 영상미디어센터 운영 등을 지원함으로써 영상문화저변 확대 및 영화향유권 강화
- 사업내용 : 영상미디어센터 운영 지원(1,030), 장애인 관람환경 개선(952), 작은영화관 기획전 상영지원(650), 찾아가는영화관 운영(400), 시네마 드림카 운영(200)(신규)

- 바. 영화진흥위원회 지방이전 : 24,205 → 12,322백만원 (11,883백만원 감)
 - 영화진흥위원회 지방이전 계획 승인에 따른 부산이전 추진
 - 사업내용 : 부산사옥 건립(8,825), 부산종합촬영소 건립(3,037), 기관이전비 (460)

- 사. 영화정보시스템 운영(정보화) : 1,558 → 1,828백만원 (270백만원 증)
 - 국내외 영화산업 지식정보와 신뢰성 있는 영화관련 통계자료 제공을 통한 대고객 서비스 제고
 - 사업내용 : 영화정보웹사이트 운영(499), 영화관입장권통합전산망 운영(1,329) (부과금 징수 기능개발 예산 410백만원 포함)

3. 기금운영비 : 9,959 → 10,124백만원 (165백만원 증)

- 가. 인건비 : 7,859 → 8,093백만원 (234백만원 증)

- 나. 기타운영비 : 2,100 → 2,031백만원 (69백만원 감)

4. 기금간 거래 : 30,000 → 20,000백만원 (10,000백만원 감)

5. 여유자금 운용 : 230,215 → 272,472백만원 (42,257백만원 증)

3. 지역신문발전기금

운용 방향

- 기획취재지원 강화를 통한 지역신문 경쟁력 제고
- 지역신문과 교류 확대 및 지역사회와의 연계성 지속 추진
- 소외계층에 대한 구독료 지원 강화를 통해 정보격차 해소

주요사업 내역

(단위 : 백만원)

구 분		'15계획 (A)	'16계획 (B)	증감 (B-A)	
					%
합 계		12,763	10,124	△2,639	△20.7
총지출	사 업 비	9,500	9,025	△475	△5.0
	기금운영비	615	584	△31	△5.0
여유자금운용		2,648	515	△2,133	△80.6

【지역신문발전기금】 ▶ 12,763백만원 → 10,124백만원 (2,639백만원 감)

1. 지역신문발전지원 : 9,500 → 9,025백만원 (475백만원 감)

가. 기획취재 지원 : 1,436 → 1,436백만원 ('15년 동)

○ 지역 현안에 대한 공동기획취재, 신문사별 기획취재 등

- 나. 지역여론 활성화지원 : 1,400 → 1,425백만원 (25백만원 증)
 - 지역신문의 지역밀착형, 독자친화형 뉴스콘텐츠 생산 지원, 지역신문컨퍼런스 개최 등
- 다. 연수교육사업 : 550 → 450백만원 (100백만원 감)
 - 지역 언론인 전문 연수, 인턴기자들의 전문성 교육 등 지원
 - 조사연구사업 종료
- 라. 기사자료 디지털화 지원 : 1,013 → 963백만원 (50백만원 감)
 - 과거 신문지면 등을 디지털화 하여 신문사적 자료로 보존·활용
- 마. 스마트인프라지원 : 1,200 → 850백만원 (350백만원 감)
 - 급변하는 디지털 뉴미디어 환경에 효율적으로 대응할 수 있도록 공용 DB화 지원 및 취재장비 지원
- 바. 소외계층구독료지원 : 3,001 → 3,001백만원 ('15년 동)
 - 소외계층 및 사회복지시설 등에 정보 복지혜택을 제공 및 지역신문의 공익성을 제고
- 사. 지역신문 활용교육지원 : 900 → 900백만원 ('15년 동)
 - 지역신문 읽기문화 확산을 위해 초·중·고등학교와 연계하여 지역신문 활용 프로그램을 기획, 운영

2. 기금운영비 : 615 → 584백만원 (31백만원 감)

- 위원회 운영 및 기금지원 대상 심사경비 등

3. 여유자금 운용 : 2,648 → 515백만원(2,133백만원 감)

4. 언 론 진 흥 기 금

운용 방향

- 뉴스 제작 및 유통 환경 선진화를 통한 언론산업 발전 유도
- 인터넷, 모바일을 통한 뉴스콘텐츠 공급과 소비에 적합한 다매체 디지털 공용시스템 기능 고도화
- 뉴스콘텐츠 유통체계 안정화로 국민의 정보 접근 환경 개선

주요사업 내역

(단위 : 백만원)

구 분		'15계획 (A)	'16계획 (B)	증감 (B-A)	
					%
합 계		41,277	38,496	△2,781	△6.7
총지출	사 업 비	23,260	23,197	△63	△0.3
	기금운영비	421	360	△61	△14.5
여유자금운용		17,596	14,939	△2,657	△15.1

【 언론진흥기금 】 ▶ 41,277 → 38,496백만원 (2,781백만원 감)

1. 뉴스미디어진흥 : 9,724 → 10,681백만원 (957백만원 증)

가. 뉴스콘텐츠디지털화및통합관리시스템운영 : 4,964 → 4,534백만원 (430백만원 감)

○ 미디어 환경변화에 최적화된 뉴스콘텐츠 가공 및 제작유통 공용 인프라 구축

○ 뉴스콘텐츠디지털화지원(964 → 734)

○ 뉴스콘텐츠공용인프라구축(1,700 → 2,850)

○ 인터넷신문제작인프라구축(1,900 → 800)

○ 잡지 U-매거진 플랫폼 구축(400 → 150)

나. 뉴스콘텐츠저작권보호지원 : 630 → 630백만원 (전년 동)

○ 뉴스 저작권 침해 예방 및 보호 인식 제고, 저작권자의 권익보호

다. 조사연구사업 : 1,470 → 1,960백만원 (490백만원 증)

○ 언론산업 실태 및 미디어 이용행태, 해외 미디어 선진사례 분석 등

○ 연구사업(760 → 1,021)

○ 언론통계조사분석사업(710 → 939)

라. 뉴스콘텐츠제작지원 : 460 → 700백만원 (240백만원 증)

○ 언론의 심층 뉴스콘텐츠 발굴 및 취재지원을 통한 고품질 뉴스콘텐츠 양산

○ 뉴스콘텐츠제작지원(460 → 500)

○ 디지털저널리즘역량강화(0 → 200, 신규)

마. 뉴스빅데이터분석시스템구축 : 2,200 → 2,000백만원 (2,000백만원 감)

○ 뉴스를 활용한 각종 데이터 분석 및 검색 연계 서비스 제공

바. 뉴스트러스트운영 : 0 → 857백만원 (신규)

○ 독자가 신뢰할 수 있는 기사를 찾아 공유하는 사이트 운영

2. 뉴스유통구조 개선 : 4,172 → 4,172백만원 (전년 동)

가. 공배센터 개설 및 운영지원 : 500 → 500백만원 (전년 동)

○ 공동배달센터 운영을 통한 정보 취약지역(도서산간 등) 주민 대상 신문공급

나. 신문수송및우송비 지원 : 3,672 → 3,672백만원 (전년 동)

○ 한계지역(읍·면)의 배달망 유지를 위한 신문 수송료 및 우송료 지원

○ 신문수송비 지원(2,472 → 2,472)

○ 신문우송비 지원(1,200 → 1,200)

3. 언론공익사업 : 7,864 → 8,344백만원 (480백만원 증)

가. NIE프로그램 운영 지원 : 3,824 → 4,030백만원 (206백만원 증)

- 청소년 읽기능력 향상을 위해 다양한 NIE(신문활용교육) 사업 지원
- 학교NIE활성화(1,584 → 1,370), 사회NIE활성화(1,384 → 1,418), NIE인프라구축(856 → 1,242)

나. 읽기문화진흥사업 : 710 → 884백만원 (174백만원 증)

- 독자저변 확대와 활자매체 산업 활성화를 위한 신문읽기 지원
- 뉴스활용 강좌지원(430 → 587)
- 읽기진흥 콘텐츠 보급(280 → 297)

다. 신문윤리심의지원 : 1,680 → 1,780백만원 (100백만원 증)

- 신문·인터넷신문의 기사와 광고 윤리위반 여부, 기사형광고 편집 위반 여부 등에 대한 업계 자율심의 활성화
- 신문기사심의지원(600 → 650)
- 인쇄매체광고자율심의지원(480 → 500)
- 인터넷신문자율심의(600 → 630)

라. 소외계층정보복지지원 : 1,650 → 1,650백만원 (전년 동)

- 소외계층의 신문 무료구독 지원 및 소외계층 전문매체 제작환경 개선
- 소외계층구독료지원(1,550 → 1,550), 소외계층 매체지원(100 → 100)

4. 신문발전 인프라 구축지원(융자) : 1,500 → 0백만원 (사업폐지)

가. 신문발전 인프라 구축지원(융자) : 1,500 → 0백만원 (사업폐지)

- 신문사·인터넷신문사·잡지사의 경영구조 개선 및 시설도입 자금 융자

5. 기금운영비 : 421 → 360백만원 (61백만원 감)

- 위원회 운영, 자산운용, 각종 평가 등 기금사업 관리를 위한 경상경비

6. 여유자금 운용 : 17,596 → 14,939백만원 (2,657백만원 감)

5. 관광진흥개발기금

운영 방향

- 국민 관광의 새로운 수요창출을 통한 내수 활성화 촉진
- 창조와 문화에 기반한 고부가가치 관광콘텐츠 개발 및 육성
- 외래관광객 유치확대를 위한 전략적 해외 홍보·마케팅 강화
- 테마형 관광 프로그램의 개발 및 관광 수용여건의 개선

주요사업 내역

(단위 : 백만원)

구 분		'15계획 (A)	'16계획 (B)	증감 (B-A)	
					%
합 계		927,496	1,277,051	349,555	37.7
총지출	사 업 비	907,430	946,145	38,715	4.3
	기금운영비	514	464	△50	△9.7
내부거래		-	58,899	58,899	순증
여유자금운용		19,552	271,543	251,991	1,288.8

【 관광진흥개발기금 】 ▶ 927,496 → 1,227,051백만원 (349,555백만원 증)

1. 관광진흥기반 확충 : 101,736 → 119,170백만원 (17,434백만원 증)

가. 관광자원활성화 : 30,773 → 58,463백만원 (27,690백만원 증)

- 폐광지역 관광상품개발 : 3,200 → 13,923백만원(10,723백만원 증)
- 관광특구 활성화 지원 : 2,880 → 2,880백만원
- 한국형 생태녹색관광 육성 : 9,230 → 8,320백만원 (910백만원 감)
 - 생태녹색관광육성 : 6,695 → 4,885백만원(1,810백만원 감)
 - 걷기여행길 관리 및 활성화 : 2,535 → 3,435백만원(900백만원 증)
- 관광레저 기반구축 : 7,463 → 13,840백만원(6,377백만원 증)
 - 레저스포츠관광활성화 : 1,160 → 900백만원 (260백만원 감)
 - 수상레저관광활성화 : 300 → 300백만원
 - 관광레저도시 지원 및 콘텐츠 : 356 → 400백만원 (44백만원 증)
 - 관광자원개발지원 및 평가 등 연구용역 : 800 → 300백만원 (500백만원 감)
 - 국가 관광자원 통합정보관리시스템 : 890 → 340백만원 (550백만원 감)
 - 관광투자유치지원 : 300 → 300백만원
 - 강변 문화관광선도사업지 개발 : 2,657 → 0백만원 (2,657백만원 감)
 - 한강레저스포츠축제 및 관광안내소 설치 운영 : 1,000 → 0백만원 (1,000백만원 감)
 - 한강 관광자원화 : 0 → 3,950백만원 (3,950백만원 증)
 - 태종대 관광자원개발 : 0 → 1,500백만원 (1,500백만원 증)
 - 미니어쳐테마파크 조성 : 0 → 400백만원 (400백만원 증)
 - 원산도테마파크 조성 : 0 → 400백만원 (400백만원 증)
 - 한류명품드라마 테마파크 조성 : 0 → 1,000백만원 (1,000백만원 증)
 - 고분동 관광테마파크 조성 : 0 → 1,000백만원 (1,000백만원 증)
 - 옥천 장계관광단지 녹색관광 육성 : 0 → 1,000백만원 (1,000백만원 증)
 - 내포-해미 서계청년광장 : 0 → 1,050백만원 (1,050백만원 증)
 - 미디어아트 관광레저 기반구축 : 1,000백만원 (1,000백만원 증)
- 평창동계올림픽 특구 관광개발 : 7,000 → 18,800백만원 (11,800백만원 증)
- 코리아 모빌리티 구축 : 1,000 → 700백만원 (300백만원 감)

나. 관광안내체계구축지원 : 9,908 → 6,425백만원 (3,483백만원 감)

- 관광안내체계구축지원 : 6,286 → 2,403백만원(3,883백만원 감)
 - 관광통역안내소 운영(1,403), 남도관광홍보마케팅센터(1,000)
- 문화관광해설사육성사업(지자체) : 3,622 → 4,022백만원 (400백만원 증)
 - 문화관광해설사(1,800여명) 육성(3,622), 문화관광해설사 양성 교육기관 인증 지원(100), 문화관광해설사 인력관리 시스템 유지보수(300)

다. 관광 인프라 조성 : 61,055 → 54,282백만원 (6,773백만원 감)

- 관광활성화 기반구축 : 7,514 → 6,441백만원 (1,073백만원 감)
 - 관광호텔 체인화 기반조성(1,580→1,000), 호텔업 등급제도 운영(500→400), 관광산업 정책개발 및 제도개선(750→727), 중저가 숙박시설 인증제도 운영(1,100), 관광안내서비스 개선(2,884), 관광경찰 협업(100), 복합리조트 조성기반구축(0→150), 영화의 거리 조성용역 등(600→0), 이순신장군 기념공원 조성사업 연구비(0→80)
- 국민여가캠핑장 조성 : 15,100 → 7,040백만원 (8,060백만원 감)
 - 국민여가캠핑장(지자체) 9개소(10,300→0백만원), 국립공원 야영장 확충 및 정비(2,470→2,470백만원), 캠핑장 정보안내 홈페이지 운영(30→70백만원), 야영장 안전관리 제도개선(0→100백만원) 캠핑장 안전시설 개보수 지원(2,000→4,400백만원), 세계캠핑대회 개최지원(300→0백만원)
- 전통문화체험 지원 : 38,441 → 40,801백만원 (2,360백만원 증)
 - 템플스테이 시설 및 운영 지원(20,500→24,810백만원), 서원향교 관광자원화(3,741→4,141백만원), 오대산자연명상센터 조성(5,000→2,500백만원), 소백산자연명상센터 조성(500→0백만원), 범주사 다목적 교육관 건립(1,000→0백만원), 세종대왕초정 르네상스 조성(500→2,250백만원), 무각사 전통문화 체험관(1,000→0백만원), 내원정사 국제명상힐링센터(1,000→0백만원), 범어사 선문화교육센터(1,000→1,100백만원), 봉은사 전통문화체험관(1,000→1,500백만원), 보성선원 전통문화체험관(0→450백만원), 문경 세계명상마을(0→750백만원), 합천해인사 선문화체험관(0→1,100백만원), 수원사 명상센터(0→1,000백만원), 전통한옥 개보수 및 편의시설 설치 지원(1,500→0백만원), 전통한옥 체험프로그램 운영(500→500백만원), 전통한옥 종합관리시스템 구축운영(700→700백만원)

2. 관광산업육성 : 92,586 → 90,307백만원 (2,279백만원 감)

가. 관광행사 및 프로그램지원 : 7,194 → 7,196백만원 (2백만원 증)

- 문화관광축제지원 : 7,194 → 7,196백만원 (2백만원 증)
 - 문화관광축제 평가 지원(100), 문화관광축제 지원(6,294→5,996), 지역축제 육성 및 지원(400), 진주남강유등축제(0→200), 글로벌축제 육성 및 팸투어(400→300), 독산성문화제지원(0→200)

나. 관광상품육성지원 : 7,054 → 7,515백만원 (461백만원 증)

- 공예관광산업육성 : 4,500 → 4,400백만원(100백만원 감)
- 관광기념품공모전 : 554 → 1,315백만원 (761백만원 증)
- 한국음식 관광산업화 : 2,000 → 1,800백만원 (200백만원 감)
 - 한국음식 홍보 및 마케팅 지원(1,200→1,000), 관광객 음식서비스 개선(700), 한국음식 스토리텔링 및 맛 지도 제작(100)

다. 국내관광육성지원 : 64,731 → 59,530백만원 (5,201백만원 감)

- 관광기금 운용개선 : 190 → 190백만원
- 취약계층 복지관광 : 12,127 → 1,500백만원(10,627백만원 감)
 - 통합문화이용권 지원(10,627 → 0백만원), 소외계층 복지관광(1,500 → 1,300백만원, 부산장애인 관광지원센터 운영관리(0 → 200백만원)
- 한국문화관광연구원 운영지원 : 9,820 → 10,437백만원(617백만원 증)
 - 인건비(4,115 → 4,732), 경상비(802 → 802), 연구사업비(3,619 → 3,619), 관광통계 개선(1,284→1,284)
- 관광전문인력 양성 및 단체지원 : 2,996 → 2,671백만원 (325백만원 감)
- 국내관광활성화 및 지역관광 개선 지원 : 15,945→22,520백만원 (6,575백만원 증)
 - 관광주간 및 국내관광 활성화(7,432), 관광소재 및 상품개발(1,330), 지자체 관광여건 및 전달체계 개선(934), 관광정보화(2,474), 청소년관광활성화(500), 관광두레(4,000), 지역 명인 관광자원화(500), 국토 끝 섬 관광자원화(2,000), 비슬산 관광자원화(700), 고창무장읍성 관광거점(400), 이사부 역사문화창조사업(400), 거함산 향노화체험지구(400), 섬진강 뱃길복원 및 수상레저기반 조성(400), 부산 백암사 관광자원화(1,000), 서해5도 팸투어(50

- 창조관광사업 발굴 및 육성 : 15,400 → 12,200백만원 (3,200백만원 감)
 - 창조관광기업 발굴(400), 창조관광기업 종합 지원(1,800), 창조관광기업 육성펀드(10,000)
 - 도시관광 및 산업관광 활성화 : 5,780 → 5,210백만원(570백만원 감)
 - 올해의 관광도시 선정·육성(4,200→3,800백만원), 산업관광 육성(1,580→1,410백만원)
 - 스마트관광활성화 : 1,000 → 3,550백만원 (2,550백만원 증)
 - 스마트 관광정보DB시스템 운영 및 개방서비스 확대(450), 디지털 스토리텔링 서비스 구축(800), 스마트관광 IoT 기반 조성(300), ICT 융합 관광서비스 제공(2,000)
 - 관광서비스 혁신 R&D 지원 : 1,473 → 1,252백만원 (221백만원 감)
- 라. 출국납부금 징수위탁 : 13,607 → 16,066백만원 (2,459백만원 증)
- 출국납부금 징수위탁 : 13,607→16,066백만원 (2,459백만원 증)

3. 외래관광객유치 : 263,108 → 236,668백만원 (26,440백만원 감)

- 가. 해외관광객유치활동사업 : 169,440 → 174,147백만원 (4,707백만원 증)
- 외래관광객유치 마케팅 활성화지원 : 56,199 → 54,062백만원 (2,137백만원 감)
 - 해외 시장별 관광객 유치활동 지원(28,070), 테마별 관광상품 개발 지원(7,750), 고품격 관광 활성화(5,154), 관광관련 국제행사 및 회의 지원 등(1,100), 공항 등을 활용한 외래객 유치활성화(1,000), 여행업 경쟁력 강화 및 건전여행 풍토 조성(2,921), 상호교류계기 고품격 한국관광 이미지 확립(3,300), '18 평창올림픽 계기 한국방문의 해 사전 캠페인(2,260), 지자체 국제행사 지원(1,300), 중국 관광객 유치 산업관광 프로그램 운영 지원(1,000), 외래관광객 유치활동 운영지원(207)
 - 한국관광 해외광고 : 28,800→26,836백만원(1,964백만원 감)
 - 한국관광 이미지 광고(20,000), 한국관광 온라인 홍보(2,500), 해외 홍보물 제작(2,000), 글로벌 방송 활용 홍보(2,336)
 - 지역관광 활성화 및 조사연구 : 3,235 → 3,005백만원(230백만원 감)
 - 여행산업 경쟁력 강화 및 편의성 제고 : 530 → 514백만원 (16백만원 감)
 - 여행정보 및 불편처리센터 운영(330→334백만원), 국민국외여행 공적서비스 (200→180백만원)
 - 한국관광공사 운영지원 : 46,368 → 56,238백만원 (9,870백만원 증)
 - 인건비(28,317), 경상비(1,809), 해외관광관측조직망 운영(17,892), 코리아플라자

- (800), K-Style Hub 구축 및 운영(5,420), 국내관광마케팅협력지원(2,000)
- 의료관광 육성 : 4,890 → 4,873백만원 (17백만원 감)
 - 해외의료관광 마케팅 강화(2,550), 의료관광 수용여건 개선 및 경쟁력 강화(750), 의료관광 플랫폼 구축(473), 의료관광 클러스터 구축(800), 지자체 의료관광 육성(300)
 - MICE산업 육성지원 : 23,696 → 21,502백만원 (2,194백만원 감)
 - ※ MICE : Meeting(기업회의), Incentives(보상관광), Conventions(컨벤션), Exhibitions(전시회)/Events(행사)
 - 고궁 및 역사문화 관광상품화 사업 : 3,890 → 3,890백만원 (전년 동)
 - 전통문화 재현 및 체험(1,200→1,200백만원), 고궁마케팅 및 관광상품개발(830→830백만원), 미소공연 해외마케팅(400→400), 인천공항 고품격화사업(800→800백만원), 상설문화관광프로그램 지원(660→660백만원)
 - 관광산업활성화를 위한 영화 로케이션 지원 : 1,000 → 2,420백만원(1,420백만원 증)
 - 크루즈 관광활성화 사업 : 832 → 807백만원(25백만원 감)
 - 크루즈관광객 유치증대(606), 크루즈관광 수용태세 개선(150), 크루즈관광 네트워크 구축(51)
- 나. 해외관광문화센터 건립지원 : 44,000 → 42,680백만원(1,320백만원 감)
- 해외관광문화센터건립지원 : 44,000 → 42,680백만원(1,320백만원 감)
 - 뉴욕관광문화센터 건립 지원 : 0 → 20,260백만원
 - 파리관광문화센터 건립 지원 : 44,000 → 22,420백만원
- 다. 국제문화협력을 통한 외래관광객 유치 : 16,696 → 16,781백만원 (85백만원 증)
- 한스타일 육성지원 : 4,260 → 6,020백만원 (1,760백만원 증)
 - 한국적 생활문화공간 발굴·확산(630), 전통문화자원 대표분야(한복·한지) 육성지원(2,980), 전통문화융복합자원 발굴(800), 한복진흥센터 지원(360), 국민방한계기 전통문화 세계화(788), 지역 전통한식 발굴 및 확산(200), 경상운영비(262)
 - 문화예술 해외교류 : 3,081 → 2,773백만원 (308백만원 감)
 - 한일축제한마당 지원 860, 한일문화교류회의 200, 한중문화교류회의 200, 한중일 문화장관회의 후속조치 612, 한중일 예술제 300, 한아세안 문화예술포럼 300, 국제문화교류단체 역량강화 200, 국제문화교류포털 운영 50, 무기계약직원 인건비 51

- 재외 한국문화원 거점별 특화사업 : 9,235 → 7,868백만원(1,367백만원 감)
 - 재외 한국문화원(27개국 31개소) 특화사업 지원: 5,658 → 5,488백만원(170백만원 감)
 - 북미지역 거점(뉴욕, LA, 워싱턴, 캐나다)(1,000), 중화지역 거점(북경, 상해)(360), 일본지역 거점(동경, 오사카)(400), 서유럽지역 거점(프랑스, 영국, 스페인, 독일, 벨기에, 이태리)(1,100), 동유럽 CIS지역 거점(폴란드, 러시아, 카자흐스탄, 헝가리, 터키)(900), 아시아지역 거점(베트남, 필리핀, 인도네시아, 인도, 태국)(900), 중남미 지역 거점(아르헨티나, 멕시코, 브라질)(450), 중동, 아프리카지역 거점(나이지리아, 이집트, UAE)(240), 대양주지역 거점(호주)(138)
 - 문화원 권역별 우수 프로그램 순회 지원: 2,377 → 1,480백만원(897백만원 감)
 - 민간협업 문화 홍보 프로그램 개발·운영: 1,200 → 900백만원(300백만원 감)
- 해외문화예술봉사단 : 120 → 120백만원

라. 공연예술 및 문화시설활용 외래관광객유치 : 32,972 → 3,060백만원 (29,912백만원 감)

- 공연예술활용 관광자원화 : 29,572 → 0백만원(문예기금 이관)
- 문화시설활용 외래관광객 유치 : 3,400 → 3,060백만원 (340백만원 감)
 - 우리문화재 해외전시 및 외국박물관 한국실 지원(1,554), 박물관 고객서비스 강화(830), 외국박물관 한국민속실 설치(359), 우리민속한마당 공연운영 (191), 남도예술여행(64), 굿음악 축제 및 학술회의 (62)

4. 관광산업육성(기금융자) : 450,000 → 500,000백만원 (50,000백만원 증)

5. 기금운영비 : 514 → 464백만원 (50백만원 감)

6. 기금간 거래 : 0 → 58,899백만원

- 공공자금관리기금 예수금 이자상환 (8,899)
- 관광진흥개발기금에서 문화예술진흥기금으로 전출 (50,000)

7. 여유자금 운용 : 19,552 → 271,543백만원 (251,991백만원 증)

6. 국민체육진흥기금

운용 방향

- 생활체육 참여여건 개선 및 활성화 기반 구축
- 전문체육 및 국제교류 역량강화
- 스포츠산업 융복합화를 통한 미래성장동력 창출
- 장애인 체육진흥을 통한 스포츠복지국가 실현

주요사업 내역

(단위 : 백만원)

구 분		'15계획 (A)	'16계획 (B)	증감	
				(B-A)	%
합 계		1,285,711	1,650,891	365,180	28.4
총지출	사업비	1,219,893	1,403,079	183,186	15.0
	운영비	26,135	27,593	1,458	5.6
공공자금예치		-	100,000	100,000	순증
공공기금전출금		-	50,000	50,000	순증
여유자금운용		39,683	70,219	30,536	76.9

【국민체육진흥기금】 ▶ 1,285,711 → 1,650,891백만원 (365,180백만원 증)

1. 생활체육 육성 : 338,822 → 359,895백만원 (21,073백만원 증)

가. 생활체육활성화 : 129,341 → 136,317백만원 (6,976백만원 증)

- 국민생활체육회 운영 지원 : 12,210 → 12,820백만원 (610백만원 증)
 - 인건비(2,736), 기관운영비(1,230), 전국종목별연합회지원(5,002), 시도생활체육회 운영지원(1,116), 시군구생활체육회 운영지원(2,736)
- 생활체육프로그램 지원 : 43,645 → 43,465백만원 (180백만원 감)
 - 유치소년체육활동지원 : 8,616 → 8,616백만원 (전년 동)
 - 유아체육활동지원 : 752 → 752백만원 (전년 동)
 - 청소년체육활동지원 : 7,864 → 7,864백만원 (전년 동)
 - 성인기체육활동지원 : 4,474 → 4,074백만원 (400백만원 감)
 - 전국종목별대회지원 : 1,374 → 1,374백만원 (전년 동)
 - 스포츠클럽리그대회지원 : 1,600 → 1,200백만원 (400백만원 감)
 - 전국생활체육대축전 : 1,500 → 1,500백만원 (전년 동)
 - 어르신체육활동지원 : 4,770 → 4,970백만원 (200백만원 증)
 - 어르신체육활동지원 : 2,465 → 2,665백만원 (200백만원 증)
 - 노인시설운동용품지원 : 2,305 → 2,305백만원 (전년 동)
 - 전연령체육활동지원 : 14,950 → 19,200백만원 (4,250백만원 증)
 - 생활체육광장운영 : 1,100 → 1,100백만원 (전년 동)
 - 종합형스포츠클럽육성 : 8,750 → 13,000백만원 (4,250백만원 증)
 - 학교체육시설개방지원 : 5,100 → 5,100백만원 (전년 동)
 - 소외계층체육활동지원 : 9,435 → 5,205백만원 (4,230백만원 감)
 - 행복나눔스포츠교실 : 4,655 → 4,655백만원 (전년 동)
 - 자원봉사단운영 : 550 → 550백만원 (전년 동)
 - *통합문화이용권 사업(4,230백만원) → 문예기금 사업으로 이관
 - 기타생활체육단체지원 : 1,400 → 1,400백만원 (전년 동)
 - 기타생활체육단체지원 : 1,200 → 1,200백만원 (전년 동)
 - 한민족해외동포축구대회 : 200 → 200백만원 (전년 동)
 - *세부사업 통합 : 생활체육프로그램지원+ 기타생활체육단체지원 → 생활체육프로그램지원

- 생활체육국제교류 지원 : 456 → 456백만원 (전년 동)
 - 한일생활체육교류 : 277 → 277백만원 (전년 동)
 - 한중생활체육교류 : 179 → 179백만원 (전년 동)
- 국민체력인증 : 6,748 → 6,996백만원 (248백만원 증)
 - 체력인증센터 설치·운영 : 5,697 → 5,853백만원 (156백만원 증)
 - 센터지원 및 사업내실화 : 371 → 480백만원 (109백만원 증)
 - 국민체력인증기반 연구 : 680 → 663백만원 (17백만원 감)
- 생활체육 정보제공 및 종목보급 : 19,126 → 21,636백만원 (2,510백만원 증)
 - 생활체육정책운영 : 900 → 700백만원 (200백만원 감)
 - 체육백서발간 : 50 → 50백만원 (전년 동)
 - 레저스포츠안전교육 : 50 → 50백만원 (전년 동)
 - 건강지식정보제공 및 모델개발 : 600 → 350백만원 (250백만원 감)
 - 여성체육 100년사 발간 : 200 → 250백만원 (50백만원 증)
 - 생활체육홍보 및 교육 : 3,732 → 3,932백만원 (200백만원 증)
 - 생활체육홍보 : 1,700 → 1,700백만원 (전년 동)
 - 생활체육정보센터운영 등 : 800 → 1,000백만원(200백만원 증)
 - 생활체육지도자교육 : 1,232 → 1,232백만원 (전년 동)
 - 안전한 스포츠 활동 지원 : 3,590 → 3,400백만원 (190백만원 감)
 - 생활체육안전교실 : 1,240 → 1,300백만원 (60백만원 증)
 - 체육시설안전시스템 구축 : 1,500 → 1,500백만원 (전년 동)
 - 안전한 스포츠 환경 구축 : 850 → 600백만원 (250백만원 감)
 - 기타체육활동지원 : 11,404 → 13,554백만원 (2,150백만원 증)
 - 전통스포츠보급 : 1,200 → 1,200백만원 (전년 동)
 - 민속씨름진흥 : 3,774 → 4,074백만원 (300백만원 증)
 - 레저스포츠보급 : 2,300 → 2,400백만원 (100백만원 증)
 - 바둑보급 : 1,800 → 2,200백만원 (400백만원 증)

- 세계마인드스포츠 : 300 → 300백만원 (전년 동)
- 이순신장군배국제요트대회 : 500 → 500백만원 (전년 동)
- 손기정평화마라톤대회 : 350 → 350백만원 (전년 동)
- 체육단체통합촉진사업 : 0백만원 (미반영)
- 산악보급 : 200 → 0백만원 (순감)
- 승마활성화지원 : 230 → 230백만원 (전년 동)
- 길거리스포츠대회지원 : 150 → 150백만원 (전년 동)
- 걷기운동보급활성화지원 : 50 → 50백만원 (전년 동)
- 세계무예마스터쉽대회 : 200 → 700백만원 (500백만원 증)
- 충주국제무예센터건립 : 350 → 500백만원 (150백만원 증)
- 춘천월드레저경기대회 : 0 → 900백만원 (순증)

- 체육·문화예술단체의 지원 : 47,156 → 50,944백만원 (3,788백만원 증)
 - 학교체육 활성화(9,500), 학교·직장 운동경기부 활성화(9,024), 심판 양성 및 지원(3,357), 전문인력 양성(14,845), 문화예술 취약분야 육성(6,590), 체육·문화예술 진흥(7,628)

나. 시도생활체육 지원 : 42,678 → 45,293백만원 (2,615백만원 증)

- 스포츠강좌이용권 지원 : ('15년) 12,176 → ('16년) 13,172백만원 (996백만원 증)
 - 스포츠강좌(시설이용) 지원 수혜인원 증(40,000명 → 42,000명, 2,000명 증) * 7:3 지자체매칭
 - 4대악 폭력피해 유·청소년 지원 (850명, 신규)
 - 스포츠강좌이용권 서비스제공을 위한 운영비 감(416 → 324백만원, 92백만원 감)
- 생활체육지도자 활동 지원 : 30,502 → 32,121백만원(1,619백만원 증)
 - 일반생활체육지도자 배치(17,086백만원), 어르신생활체육지도자 배치(15,035백만원)

다. 생활체육시설 지원 : 131,836 → 143,318백만원 (11,482백만원 증)

- 국민체육센터건립 지원 : 48,449 → 46,850백만원 (1,599백만원 감)
 - 계속사업 44,800백만원, 신규 2,000백만원, 사업운영비 50백만원
- 개방형 다목적체육관 건립 : 25,360 → 14,860백만원 (10,500백만원 감)
 - 중대도시형 9,000백만원, 소도시형 5,760백만원, 사업운영비 100백만원
(기금 30%, 지자체 20%, 교육청 50%)

- 기초생활체육 저변확산 지원 : 14,200 → 35,164백만원(20,964백만원 증)
 - 실내빙상장 건립 지원(5,095), 산업단지 내 체육관(2,361), 유치소년스포츠체험센터(2,468), 복싱센터 지원(3,940), 산악문화체험센터 건립(1,800), 유소년축구전용구장 건립(6,000), 창원 개방형체육관 건립(500), 다목적 체육센터 건립(10,000), 문화체육콤플렉스(3,000)
- 공공체육시설 개보수 지원 : 43,827 → 46,444백만원 (2,617백만원 증)
 - 노후시설 11,944백만원, 안전관련 14,500백만원, 장애인편의시설 10,000백만원 (노후시설 30%, 안전관련 50%, 장애인편의시설 70%)

라. 학교체육 육성 : 34,967 → 34,967백만원(전년 동)

- 방과후스포츠프로그램지원 : 22,191 → 22,191백만원 (전년 동)
- 초등학교 스포츠강사 배치지원 : 12,776 → 12,776백만원 (전년 동)

2. 전문체육 육성 : 327,629 → 418,666백만원 (91,037백만원 증)

가. 대한체육회 운영지원 : 278,711 → 361,017백만원 (82,306백만원 증)

- 대한체육회 운영 지원 : 13,192 → 13,108백만원 (84백만원 감)
 - 인건비(9,149), 기관운영비(1,133), 회관관리(1,761), 스포츠영웅(115), 대한민국 스포츠인 역사보존(950)
- 경기단체 지원 : 31,070 → 29,659백만원 (1,411백만원 감)
 - 경기단체 운영비 : 21,150 → 18,168백만원 (2,982백만원 감)
 - 체육정보망 구축 : 2,100 → 1,800백만원(300백만원 감)
 - 선수인권 및 은퇴선수 지원 : 1,624 → 1,624백만원(전년동)
 - 올림픽대비 특별지원 : 6,196 → 8,067백만원(1,871백만원 증)
- 한국동계스포츠육성 : 15,874 → 17,904백만원 (2,030백만원 증)
 - 동계스포츠인프라 구축(3,184), 썰매종목훈련시설 운영(1,606), 동계종목 우수선수육성(13,114)
- 국가대표종합훈련장건립(2단계) : 45,994 → 115,400백만원 (69,406백만원 증)
 - 사업기간 : 2012년 ~ 2017년 / 위치 : 충청북도 진천군 / 총사업비 : 3,278억원
 - 실내훈련시설 및 실외훈련시설(하키, 양궁, 럭비, 골프), 선수숙소(800명) 등

- 우수선수 양성지원 : 72,979 → 78,981만원 (6,002백만원 증)
 - * 세부사업 통합 및 사업명칭 변경 : 국가대표선수양성+ 진천선수촌 운영+ 후보선수 및 청소년대표 육성+ 전략종목 활성화 지원+ 체육영재 육성 → 우수선수 양성지원
 - 국가대표선수 강화훈련(35,234), 태릉선수촌 운영(7,796), 진천선수촌 운영(9,611) 선수촌 시설보강(5,551)
 - 우수선수육성지원 : 후보선수(10,209), 청소년대표(3,372), 꿈나무(3,050), 체육영재(2,304)
 - 전략종목 활성화 지원 : 전략종목 인터넷중계(270), 기초종목 육성지원(584), 자전거 선수 육성지원(1,000)

- 체육인재육성 : 5,291 → 2,076백만원(3,215백만원 감)
 - 기관운영(1,735), 현장전문가 교육지원(341)
 - * 2015년 내역사업 중 체육영재육성사업은 '16년부터 '우수선수양성 지원' 사업에 편성
- 주최단체의 지원 : 94,311 → 101,889백만원 (7,578백만원 증)
 - 프로스포츠활성화(31,203), 유소년·아마추어 스포츠 활성화 지원(35,343) , 체육진흥 투표권 비발행대상 종목 지원(21,206), 프로스포츠 정책사업 및 공동사업 지원(14,137)

나. 시도전문체육 : 34,776 → 42,359백만원 (7,583백만원 증)

- 전국(소년)체육대회 지원 : 34,776 → 42,359백만원 (7,583백만원 증)
 - * 세부사업 통합 : 전국체육대회 지원+ 전국소년체육대회 지원+ 전국체전 시설건립 → 전국(소년)체육대회 지원
 - 전국(동계)체전지원(998), 전국체전개최지 운영비 지원(3,500), 시도체육회 훈련비 지원(1,300), 전국소년체전 지원(9,761), 전국체전 시설건립(26,800)

다. 체육인복지사업 : 14,142 → 15,290백만원 (1,148백만원 증)

- 체육인 복지사업 : 10,774 → 11,392백만원 (618백만원 증)
 - 경기력향상연구연금, 체육유공자 등(11,392)
- 장애체육인복지사업 : 3,368 → 3,898백만원 (530백만원 증)
 - 경기력향상연구연금, 체육유공자 등(3,898)

3. 스포츠산업육성 및 국제교류 : 500,749 → 565,032백만원 (64,283백만원 증)

가. 국제체육 지원 : 412,928 → 409,525만원 (3,403백만원 감)

○ 국제체육교류 지원 : 3,393 → 3,485백만원 (92백만원 증)

- 청소년체육교류(한일, 한중 1,709), 국제체육교류(350), 남북체육교류(97), 국제친선경기(186), 국제네크워크구축 지원(855), 평창겨울올림픽 참여분위기조성(288)

○ 도핑방지활동 지원 : 3,429 → 4,347백만원 (918백만원 증)

- 기관운영비 및 도핑방지 사업비(3,127), 도핑컨트롤센터 기능보강(1,220)

○ 국제대회 개최 지원 : 5,229 → 7,223백만원 (1,994백만원 증)

- 국제대회 개최지원(3,573), 바둑세계화사업(500), 코리아컵 국제요트대회(500), 코리아오픈테니스대회(700), 인천송도 국제마라톤대회 등 지자체 대회 6건(1,950)

○ 태권도 진흥 : 10,220 → 10,520백만원 (300백만원 증)

- 태권도 세계화(8,620), 태권도 교육연구(900), 태권도 콘텐츠 육성사업(1,000)

○ 태권도진흥재단 운영(보조) 지원 : 19,200 → 21,266백만원 (2,066백만원 증)

- 기관운영비(5,134), 태권도원 운영(13,132), 수련관 신축(3,000)

○ 2015광주하계U대회 지원(종료) : 42,130 → 0 (순감)

○ 2018평창동계올림픽대회 지원 : 297,561 → 343,838백만원(46,277백만원 증)

- 시설비(경기장, 진입도로 건설) 지원(341,138), 장애인올림픽 운영비 적립금(2,700)

○ 개도국 스포츠 발전지원(ODA) : 6,402 → 5,896백만원(506백만원 감)

- 개도국선수 합동훈련 과정(1,323), 개도국스포츠지도자 교육과정(1,534), 개도국 스포츠행정가 교육과정(2,227), 스포츠동반자프로그램(812)

○ 국제대회 참가 : 5,364 → 6,950백만원 (1,586백만원 증)

- 국제종합경기대회 참가(6,112), 세계선수권대회 및 기타국제대회 참가(838)

○ 2015세계군인대회지원 지원(종료) : 20,000 → 0 (순감)

○ 2018창원세계사격선수권대회지원(신규) : 4,000백만원 (순증)

○ 2019광주세계수영선수권대회지원(신규) : 2,000백만원 (순증)

나. 스포츠산업연구및기술개발(R&D) : 13,000 → 14,071백만원 (1,071백만원 증)

○ 스포츠산업기술기반조성(R&D) : 13,000 → 14,071백만원 (1,071백만원 증)

- 스포츠용품기술개발(2,180), 스포츠서비스기술개발(1,500), 스포츠융복합기술개발(5,100), 사업화지원(300), 기획평가관리비(561), R&D거점육성(4,430)

다. 스포츠과학지원 : 5,023 → 4,832백만원 (191백만원 감)

- 스포츠과학 지원 : 2,023 → 800백만원 (1,223백만원 감)
- 지역스포츠과학거점운영 : 3,000 → 4,032백만원 (1,032백만원 증)

라. 기금조성기반시설 지원 : 19,746 → 48,279백만원 (28,533백만원 증)

- 올림픽공원운영지원 : 19,446 → 46,446백만원 (27,000백만원 증)
 - 공단 본부운영 수지차 보전(23,446), 체조경기장 리모델링(23,000)
- 올림픽스포츠콤플렉스 조성(계속) : 300 → 1,833백만원 (1,533백만원 증)
 - 설계·감리·공사비(1,833)

마. 스포츠산업활성화 : 50,052 → 88,325백만원 (38,273백만원 증)

- 스포츠산업융자 : 18,000 → 54,000백만원 (36,000백만원 증)
- 스포츠산업활성화 지원 : 32,052 → 34,325백만원 (2,273백만원 증)
 - 스포츠산업 강소형 기업 육성(2,971), 스포츠산업 기반조성(4,854), 지역융복합 스포츠산업 기반확충(4,500), 스포츠산업 펀드조성(20,000), 스포츠도시육성(2,000)

4. 장애인체육육성 : 52,693 → 59,486백만원 (6,793백만원 증)

가. 장애인체육 육성 : 52,693 → 59,486백만원 (6,793백만원 증)

- 장애인체육단체 운영 지원 : 18,895 → 21,505백만원 (2,610백만원 증)
 - 대한장애인체육회 운영비(5,055), 장애인종합체육시설 운영 및 건립(14,759), 시도장애인체육 지원(1,691)
- 장애인 체육활성화 지원 : 33,798 → 37,981백만원 (4,183백만원 증)
 - 장애인생활체육지원(7,865), 장애인전문체육 지원(8,909), 장애인체육대회 지원(3,654), 장애인실업팀 육성(1,320), 장애인체육 지원(12,138), 장애인체육 법인단체 지원(4,095)

5. 기금운영비 : 26,135 → 27,593백만원 (1,458백만원 증)

- 가. 국민체육진흥기금 운영비 : 26,135 → 27,593백만원 (1,458백만원 증)
 - 인건비 : 10,472 → 10,983만원 (511백만원 증)
 - 기타경비 : 959 → 1,111백만원 (152백만원 증)
 - 투자사업운영 : 3,671 → 3,753백만원 (82백만원 증)
 - 한국스포츠개발원 운영 : 4,104 → 4,038백만원 (66백만원 감)
 - 생활체육인프라 운영 : 6,929 → 7,708백만원 (779백만원 증)

6. 기금간거래 : 0 → 150,000백만원 (순증)

- 가. 공공자금관리기금예탁(공공자금관리기금) : 0 → 150,000백만원 (순증)
 - 국민체육진흥기금에서 공공자금관리기금으로 예탁(총괄계정) :
0 → 100,000백만원 (순증)
- 나. 기금간 전출(문예예술진흥기금) : 0 → 50,000백만원 (순증)
 - 국민체육진흥기금에서 문화예술진흥기금으로 전출 :
0 → 50,000백만원 (순증)

7. 여유자금운용 : 39,683 → 70,219백만원 (30,536백만원 증)

- 가. 통화금융기관예치(체육기금) : 39,683 → 70,219백만원 (30,536백만원 증)
 - 국민체육진흥기금에서 비통화금융기관으로의 예치금 :
39,683 → 70,219백만원 (30,536백만원 증)

2016년 1월