

인파관리 등 안전한 스포츠환경 조성을 위한 지름길 !

스포츠행사 안전점검 매뉴얼

1st Edition



문화체육관광부
Ministry of Culture, Sports and Tourism



스포츠안전재단
KOREA SPORTS SAFETY FOUNDATION

인파관리 등 안전한 스포츠환경 조성을 위한 지름길 !

스포츠행사 안전점검 매뉴얼

1st Edition



문화체육관광부
Ministry of Culture, Sports and Tourism



스포츠안전재단
KOREA SPORTS SAFETY FOUNDATION

스포츠행사 안전점검 매뉴얼 (1st Edition)

발 행 일 | 2023년 3월 6일

발 행 인 | 이기흥 / 스포츠안전재단 이사장

발 행 처 | 스포츠안전재단

최 종 감 수 | 어강우 / 문화체육관광부 사무관

주진선, 길예진 / 문화체육관광부 주무관

내 용 감 수 | 정창수 / 스포츠안전재단 사무총장

기 획 편 집 | 김윤영 / 스포츠안전재단 부장

연 구 담 당 | 김성덕, 윤지현

주 소 | 서울특별시 송파구 백제고분로 463, 웅산빌딩 8층 (방이동)

교육사업부 (안전관리파트)

TEL : 02-421-7376, 02-416-7316

FAX : 02-416-7332

e-mail : seongdeok@sports.or.kr, dbswlgus14@sports.or.kr

event.sportsafety.or.kr

본 매뉴얼은 대한민국의 안전한 스포츠환경 조성을 위해 문화체육관광부와 스포츠안전재단에서 연구·개발된 재산으로 무단 전재와 복제를 금합니다.

인파관리 등 안전한 스포츠환경 조성을 위한 지름길 !

스포츠행사 안전점검 매뉴얼

1st Edition

본 매뉴얼은 안전한 스포츠행사 운영을 위해 4P(계획, 인력, 장소, 물자) 안전점검지표에 의거하여 각 행사별 자체적인 안전관리시스템을 마련할 수 있도록 제작되었습니다. 조직 현황 및 행사 규모, 종목 특성 등을 고려하여 실질적으로 시행 가능하도록 적용하시기 바랍니다.

CONTENTS

스포츠행사 안전점검 매뉴얼
1st Edition

스포츠행사안전관리포털
event.sportsafety.co.kr

Chapter. 01

01. 스포츠행사 안전점검 매뉴얼

- 01-1 안전점검 매뉴얼 개발 목적
- 01-2 안전점검 매뉴얼이란
- 01-3 안전점검의 필요성
- 01-4 안전점검 매뉴얼 활용방법

Chapter. 04

04. Place (장소)

- 04-1 주차구역 확보와 보행자 보호
- 04-2 티켓, 대기자 편의, 출입시설/검색, 비상구
- 04-3 화장실, 복도, 매점, 유아시설
- 04-4 임시 행사 공간
- 04-5 관람구역
- 04-6 선수, 심판, 미디어, VIP, 대기실, 탈의실
- 04-7 경기구역 및 보조경기구역 시설
- 04-8 접근불가구역
- 04-9 구급, 의료, 소방, 경찰구역

Chapter. 02

02. Plan (계획)

- 02-1 안전계획의 목표 및 세부계획
- 02-2 조직의 안전관리체계
- 02-3 안전관련 운영, 관리, 모니터링, 피드백
- 02-4 인력 확보 및 관리
- 02-5 물자 확보 및 관리
- 02-6 문서/기록 관리
- 02-7 위기 예방 및 대응방안

Chapter. 05

05. Product (물자)

- 05-1 행사 관련 인력 피복/장비
- 05-2 행사 중 제공되는 식음료
- 05-3 응급/안전 지원용품
- 05-4 안내를 위한 표지판, 안내물, 장치 등

Chapter. 03

03. People (인력)

- 03-1 안전총괄책임자의 책임과 의무
- 03-2 안전관리책임자의 자질 및 역할수행
- 03-3 안전관리자의 역할수행
- 03-4 안전요원/운영스텝의 역할수행
- 03-5 응급전문인력의 역할수행
- 03-6 보안전문인력의 역할수행
- 03-7 선수/관람객의 안전사항 숙지

부록

- 부록-1 스포츠행사 안전관리 체크리스트
- 부록-2 행사장 군중관리 프로세스

Chapter. 01

스포츠행사 안전점검 매뉴얼

01-1 안전점검 매뉴얼 개발 목적

01-2 안전점검 매뉴얼이란

01-3 안전점검의 필요성

01-4 안전점검 매뉴얼 활용방법

01-1 안전점검 매뉴얼 개발 목적

현재 국내 스포츠 현행법(체육시설법, 스포츠기본법 등)은 하드웨어(시설) 측면의 안전점검은 명시되어 있으나 시설 내/외에서 이루어지는 소프트웨어(행사 운영) 측면의 안전을 확보하는 제도 및 체계는 미흡한 편이다.

또한 최근 시행된 중대재해처벌법(2022.1.27.)은 경영책임자 등의 안전 확보 및 준수사항 이행 여부를 철저히 하고 있으며, 공공 체육행사를 담당하는 체육기관 또한 일부 사각지대로 경영자의 안전의식 수준을 높이고 자체적인 안전 시스템을 마련할 수 있도록 조치가 필요한 실정이다.

이러한 실정에도 국내에서는 연간 약 8,000여건의 크고 작은 스포츠행사가 개최되어 운영되고 있으며, 주최 및 주관기관은 안전관리에 관한 철저한 준비를 통해 행사가 진행될 수 있도록 해야 할 것이다. 다만, 행사장의 시설을 대관하여 이용하는 주최 및 주관기관 입장에서는 운영 측면의 안전대책을 수립하는데 제한적인 요소가 많으며, 이를 뒷받침하는 매뉴얼 등의 자료 또한 부족한 현실이다.

한편, 문화체육관광부와 스포츠안전재단은 안전한 스포츠환경 문화 조성을 위해 2015년부터 본격적으로 스포츠분야 안전사고 예방을 위한 대상별 안전교육 및 각종 연구개발 사업을 지속적으로 시행해 왔으며, 2018년에는 스포츠행사를 주최하고 주관하는 기관이 자발적인 안전점검을 수행할 수 있도록 문화 조성을 위해 스포츠행사 안전관리 점검서비스(컨설팅) 사업을 시범적(Pilot Test)으로 운영/지원하였다.

2019년에는 계획(Plan), 인력(People), 장소(Place), 물자(Product) 등 4P 기반 스포츠 행사 안전점검지표를 개발하여 현장에 적합한 안전컨설팅 서비스를 수행하고 있으며, 크고 작은 다양한 유형의 스포츠행사를 점검하는데 있어서 보다 세분화되고 부합된 지표 개발의 필요로 2022년에는 4P 스포츠행사 안전점검지표 고도화 연구를 통해 이를 개선하였다. 특히, 이번 스포츠행사 안전점검 매뉴얼은 최근 스포츠행사 진행 시 인파 및 군중 관리의 중요성이 증대함에 따라 관련 내용을 집중 보강하였다.

이를 통해 스포츠행사를 주최 및 주관하는 지자체, 체육기관 및 단체의 안전관리 수준 향상과 자체적인 안전관리시스템을 마련하는데 있어 요구되는 점검 항목들을 쉽게 이해하고 현장에 적용할 수 있도록 매뉴얼을 제작하였으며, 본 매뉴얼을 통해 대한민국의 안전한 스포츠행사 운영 및 환경 조성에 기여하고자 한다.

01-2 안전점검 매뉴얼이란

스포츠이벤트 안전점검 매뉴얼은 ISO31000(위험성평가)를 기반으로 한 4P 스포츠행사 안전점검지표를 기본으로 제작되었다.

위험성평가는 유해·위험 요인을 파악하고 해당 요인에 의한 부상 또는 질병의 발생 가능성(빈도)과 중대성(강도)을 추정·결정하고 감소대책을 수립하여 실행하는 일련의 과정을 말하며, 즉, 스포츠행사의 운영적 관점에서 안전을 관리할 수 있는 특성화된 매뉴얼이다.

본 매뉴얼의 기반이 되는 4P 스포츠행사 안전점검지표의 체계는 ISO9001(품질경영), ISO45001(안전보건경영), ISO22301(업무연속성경영), ISO31000(위험성평가)을 기반으로 구성되었으며, 영국의 SGSA에서 개발된 스포츠경기장 안전가이드(Guide to Safety at Sports Grounds) 5판을 참조하였다.

또한, 국내 스포츠행사의 안전 특성에 부합되도록 문화체육관광부 및 국민체육진흥공단, 한국스포츠정책과학원, 대한체육회, 대한장애인체육회, 한국프로스포츠협회 등 자료 일부 및 스포츠안전재단의 스포츠안전매뉴얼을 활용하였으며, 국내 스포츠행사의 관람형-참여형, 실내-실외, 행사 규모(대·중·소) 등 다양한 관점을 적용하여 보편적인 안전관리 사항을 도출하여 적용하였다.

스포츠행사의 운영적 관점에서 진행되는 안전점검은 내부적인 자율 점검과 외부 점검(컨설팅) 지원을 통해 선진형 안전관리를 추구하는 방식이 요구된다. 이 운영 방식은 스포츠행사의 주최 및 주관기관과 관계자의 안전관리 역량을 보다 향상 시켜줄 것이며, 또한 실제 스포츠 현장에서 능동적으로 스포츠 안전관리가 이루어 지도록 도와줄 것이다.

그러나, 국내 스포츠행사 운영의 현재 상황은 이를 모두 수용하기에는 적지 않은 어려움이 있어 단계적 개선 차원에서 안전문화 정착을 목표로 하는 계몽적 요소도 첨부하였다. 이러한 시도가 국내 스포츠행사의 지속적인 개선을 이루는 시작이 될 것이다.

01-3 안전점검의 필요성

일상생활 및 산업 현장에서 안전을 지속적으로 유지하기 위해 실태조사를 실시하여 시설물 불안전상태나 사람의 불안전행위에서 생기는 유해·위험 요인들을 발견하고 이에 대한 대책을 마련하기 위한 절차를 안전점검이라고 한다. 이러한 안전점검은 스포츠 분야에서 선제적 안전관리의 핵심이라고 할 수 있다.

특히 스포츠행사는

- ① 다양한 사상과 종교, 습관 등을 지닌 불특정 다수가 대규모로 모여며,
- ② 정상적인 활동보다는 비정상적인 활동의 양상이 크고,
- ③ 스포츠 종목별 특성이 매우 다양하다.

즉, 스포츠행사 주최 및 주관기관, 관계자, 참여자(선수), 관람객 등에 따라 안전을 체감하거나 인식하는 관점의 차이가 크기 때문에 안전을 관리하는데 어느정도 표준화된 기본 방안이 요구된다.

또한 안전점검은 이미 많은 분야에서 선제적 안전관리 기법으로 활용되고 있어 효용가치가 높으며, 그 기반은 위험성평가이다. 더 나아가 안전점검은 안전관리체계 중 최초 예방단계에서 가장 핵심적인 단계라는데 큰 의의가 있다.

하인리히의 도미노 이론에서 제시하는 사고발생 법칙 5단계를 근거로 불안정한 상태에 대한 잠재적인 위험을 찾아내어 인지하고, 대책을 마련하며, 대비할 수 있는 것은 안전점검만이 해낼 수 있는 중요한 활동 중 하나이다.

이러한 안전점검은 안전총괄책임자, 안전관리책임자, 안전관리자, 안전요원/운영스텝 등이 주체가 되어서 실시하며, 이 중에서 안전관리자의 안전점검은 다른 분야에서는 법령에 의해 의무화되어 있는 점검이다.

따라서 스포츠행사 분야에서도 이러한 중대성을 인식하여 자발적으로 실천하는 요인으로 만들어 나간다면 스포츠행사의 안전관리 수준 향상에 큰 역할을 할 것으로 사료된다.

01-4 안전점검 매뉴얼 활용방법

본 스포츠행사 안전점검 매뉴얼을 활용하여 계획, 인력, 장소, 물자 영역 중심의 전반적인 안전 현황을 점검할 수 있으며, 부족한 부분에 대한 내용들은 매뉴얼을 통해 확인 및 개선할 수 있다. ※ '인파관리' 관련 점검항목의 경우 별도 표기함

스포츠행사 안전점검 매뉴얼의 채점 기준은 다음과 같다.

- ① 점검 항목별 주어진 배점에 체크하는 형식으로 채점
- ② 점검 항목별 점수는 '3점 만점'으로, '우수(3점)-보통(2점)-미흡(1점)' 기준으로 표기
- ③ 채점 방법은 점검 항목별 작성된 매뉴얼을 기준으로 주최 및 주관기관에서 전반적인 안전 수준에 대한 '충족 여부'를 산출하여 점수 부여(점검항목별 안전 수준 체크 병행)
- ④ 점검 항목에서 행사 특성 등에 따라 해당사항이 없는 항목의 경우에는 '해당 없음' 으로 표기하며, 점수 집계 시에는 보통(2점)으로 표기
- ⑤ 점검 항목별 모든 점수를 합산하여 최종 득점 확인
- ⑥ 최종 득점별로 아래에 해당하는 조치권고(안) 확인 후 행사 준비

[참고1] 스포츠행사 안전점검 매뉴얼 - 최종 득점별 조치권고(안)

최종 득점	조치권고(안)
162점 ~ 192점	허용가능안전
132점 ~ 161점	수용가능안전 (일상 조치 후 시행)
102점 ~ 131점	일부 위험 (관심 조치 후 시행)
71점 ~ 101점	위험 (적극 조치필요)
64점 ~ 70점	중대 위험 (행사연기/취소)

- ⑦ 최종 점수가 허용가능안전, 수용가능안전 수준으로 나오더라도 각 항목에서 미흡이 있는 항목은 집중적으로 개선하여 안전한 스포츠환경을 구축하도록 해야 함

[참고2] 스포츠행사 안전점검 매뉴얼 - 점검영역별 배점(안)

4P 항목	세부 점검항목	배점		
		우수	보통	미흡
계획	19	57	38	19
인력	15	45	30	15
장소	21	63	42	21
물자	9	27	18	9
계	64	192	128	64

MEMO

Chapter. 02

Plan (계획)

점검항목 구분	득점	만점
항목 1. 안전계획의 목표 및 세부계획		21
항목 2. 조직의 안전관리체계		6
항목 3. 안전관련 운영, 관리, 모니터링, 피드백		6
항목 4. 인력 확보 및 관리		6
항목 5. 물자 확보 및 관리		6
항목 6. 문서/기록 관리		6
항목 7. 위기 예방 및 대응방안		6
계획 관련 7개 항목		57

02-1 안전계획의 목표 및 세부계획

Check!



해당 영역의 안전 수준을 Check 해보세요!
7개 항목 중 우수: 5~7개 보통: 3~4개 미흡: 1~2개

득점

만점

21

01. 안전계획의 목적과 목표를 수치화해서 명확하게 수립해야 합니다.

- 행사를 준비하는 계획서의 내용 중 운영 측면의 안전계획에 대한 현실적인 목표가 설정되어 있어야 함
- 목표 설정이 되어 있지 않거나 되어 있다고 할 지라도 '안전사고 0%' 또는 '무사고' 등 현실적이지 않은 목표를 설정하기 보다는 이전 또는 유사 행사에 비교하여 목표 설정을 명확히 하여 계획 수립을 권고함
- ※ 안전계획서의 경우, 행사계획서와 구분하여 세부적으로 수립하는 것을 권고함

02. 안전계획은 세부계획, 운영체계, 책임과 권한, 인력 등으로 나누어 명확하고 적절하게 수립해야 합니다.

- 행사를 준비하는 계획서의 내용 중 목적, 목표에 부합해야 하며, 세부계획과 운영체계가 명시되어 있어야 함
- 목적과 목표에 부합하는 적절한 조직 구성과 운영체계를 갖추어야 함
- 안전요원, 운영스텝 등 투입되는 인력은 적절하게 배정되어 있어야 하며, 그 인력별 책임과 권한이 반드시 계획서 상에 명시되어 있어야 함

03. 안전방침은 내부관계자 간의 충분한 협의와 외부전문가의 의견을 수렴·반영하여 수립해야 합니다.

- 행사를 준비하는 계획서의 내용 중 내/외부 의사소통이 충분히 이루어진 후에 관련 내용이 반영되어야 함
- 안전총괄책임자, 안전관리책임자, 안전관리자를 포함하여 외부 전문가의 참여 및 회의를 통해 안전방침이 수립해야 하며, 회의록은 필수로 작성하여 별도 보관을 권고함
- 안전방침 수립 시, 관련 법규와의 연계성을 확립하여 수립하는 것이 타당함

04. 위험 상황에 대비할 수 있도록 외부 기관(단체)과의 협력체계를 구축해야 합니다.

**인파사고
특별주의 항목**

- 행사를 준비하는 계획서의 내용 중 외부기관과의 협력체계 구축에 대한 내용이 반영되어 있어야 함
- 외부 기관의 경우에는 소방, 경찰, 의료 등의 기관과 유기적인 협조체계를 구성해야 하며, 특히 문서 수·발신(협조 공문, 계약 등)의 절차가 원활하게 진행될 수 있도록 사전에 협의가 진행되어야 함

05. 시설, 장소에 대한 안전 적격성 등을 검토하여 행사 운영에 대비해야 합니다.

**인파사고
특별주의 항목**

- 행사를 준비하는 계획서의 내용 중 장소 확정 후 시설의 적격성을 확인해야 하며, 관련 내용이 반영되어야 함
- 안전계획서 내 행사 운영 장소에 대한 정보와 관련내용이 명시되어 있어야 하며, 시설/장소의 안전 적격성을 위한 점검 체크리스트 및 결과보고가 문서화 또는 정보화 되어야 함
- 장소를 임차해서 행사를 운영해야 하기 때문에 시설관리 주체에서 기 시행한 안전점검 내용을 필히 확인해야 하며, 해당 확인사항을 포함하여 세부계획을 수립해야 함 (체육시설법, 소방법 등 의거 정기점검 여부)
- 행사장별 출입구역, 비상구, 주차장 등이 참가 규모에 적합한지 시뮬레이션 체크가 필요하며, 참가 규모 대비 행사 장소가 작다고 판단될 시 별도의 조치계획이 필요함 (여분 공터 활용, 행사장 인근 주차공간 섭외 등)

06. 수립된 안전계획 중 주요 사항은 내/외부 인력이 인식할 수 있도록 게시/공유해야 합니다.

- 행사를 준비하는 계획서의 내용 중 주요사항이 내/외부 인력들에게 게시/공유가 될 수 있도록 관련 계획이 포함되어 있어야 함
- 행사 운영에 있어 안전방침을 기반으로 한 안전 목표가 행사 인력들에게 적절하게 게시 및 공유되어야 하며, 담당자만 안전 관련 내용을 인지하고, 별도로 공유되지 않는다면 안전사고를 예방하고 조치하는데 있어 매우 제한적일 수 있음
- 모든 인력들에게 적절한 매개수단(SNS, 이메일 등)을 활용하여 명확하게 게시 또는 전달할 필요가 있음

07. 선수/관계자/관람객이 안전하게 행동할 수 있도록 안내/동참을 유도하는 대책을 마련해야 합니다. 인파사고 특별주의 항목

- 행사를 준비하는 계획서의 내용 중 행사의 모든 참가자(선수, 관계자, 관람객 등)에 대한 군중(인파)관리, 사고 예방, 대응 관련 계획(안내 및 홍보, 계획 등)이 포함되어 있어야 함
- 사전 단계와 운영 단계의 안내방송 계획이 수립되어야 하며, 안내방송의 경우에는 각종 상황별 적절하게 대처할 수 있는 시나리오(Cue sheet)를 포함할 것을 권고함
- 행사 요강 등의 안내책자 배부 계획과 전광판 활용 계획 수립 시에는 안전 관련 내용들을 포함하여 수립할 필요가 있음 (피난안내도, 비상 상황 시 대피 방법 등)

[참고] 스포츠행사 안전계획 수립 시 고려사항

- | | |
|--|---|
| <ul style="list-style-type: none"> • 행사개요(행사명, 목적, 일정, 장소, 참가자 규모, 주요 대상, 주요 참석자 등) • 행사 안전목표 • 행사 유형(전문, 생활, 관람형, 참가형 등) • 안전관리체계, 안전인력 배치 및 활용계획 (업무분장) • 관련 법규 • 유관기관별 업무협조체계 • 비상연락망 • 안전시설 및 장비 | <ul style="list-style-type: none"> • 선수 및 관람객 운용 계획(장애인 포함) • 리스크 관리(위험 예방/대응) • 교통계획 • 의료계획 • 개회식 및 이벤트 운영 • 안전교육 • 홍보대책 • 사후관리 • 문서기록 관리 |
|--|---|

[스포츠행사 안전관리 계획 교재 (출처: 스포츠안전재단)]

02-2 조직의 안전관리체계

Check!



해당 영역의 안전 수준을 Check 해보세요!
2개 항목 중 우수: 2개 보통: 1개 미흡: 0개

득점

만점

6

01. 안전계획 내 조직체계가 명확하게 구성되어 수립해야 합니다.

- 행사를 준비하는 계획서의 내용 중 조직체계 구성 및 주최기관과 주관기관, 부서, 인력별 등 업무의 책임과 권한이 명확하게 명시되어 있어야 함
- 책임 권한 기준표 및 주최기관 및 주관기관과의 합법적인 책임과 권한, 결재범위 등 명확하게 설정하여 운영해야 하며, 이에 따른 내용을 문서화를 통해 이루어질 수 있어야 함

02. 업무분장표를 통해 각 부서별, 직원별 업무를 적절히 배분하여 수립해야 합니다.

- 행사를 준비하는 계획서의 내용 중 사전 계획된 업무분장표가 종목, 규모, 성격 등 특성에 따라 적절하게 분배되어 있어야 함
- 조직의 규모를 기준으로 안전한 행사 운영을 위해 최대의 효율성을 고려하여 수립해야 함
- 조직체계 및 인력 규모를 확인하여 행사의 일반적인 업무 외 안전 관련 업무에 대한 균등한 분배가 이뤄져야 하며, 상호 협력과 감독, 보완체계를 갖추어서 수립해야 함

[참고] 내/외부 안전관리체계 기반의 업무분장표 예시

업무구분	담당자	연락처	담당기관	전화번호	비고
안전담당	안전관리책임자				
	안전관리자				
	안전요원 1				
	안전요원 2				
보안담당					
시설담당					대회시설운영자
참가자 관리	선수단				
	심판				
	관중				
	운영요원				
응급의료			소방구급차	국번없이 119	인근주요 구급기관
			OOO응급센터		
			OOO응급센터		
			OOO응급센터		
			질병관리본부	국번없이 1339	
위기대응			재난관리상황실		재난
			소방서	국번없이 119	화재
			경찰서	국번없이 112	범죄
			국가정보원	국번없이 111	테러
			전력공사	국번없이 123	전기
			가스안전공사	1544-4500	가스
			가상청	국번없이 131	가상
		상수원사업소	국번없이 121	수도	

[스포츠행사 안전관리 계획 교재 (출처: 스포츠안전재단)]

02-3 안전관련 운영, 관리, 모니터링, 피드백

Check!



해당 영역의 **안전 수준**을 **Check** 해보세요!
2개 항목 중 **우수: 2개** **보통: 1개** **미흡: 0개**

득점

만점

6

01. 행사 전-중-후 모니터링하는 체계를 갖추어야 합니다.

인파사고
특별주의 항목

- 행사를 준비하는 계획서의 내용 중 계획 및 실행에 대한 모니터링 실시 계획을 포함하여 수립해야 함
- 안전계획서는 명확히 수립하였으나, 행사 운영 중 계획과 다른 방향으로 운영되는 상황이 발생할 수 있으므로 전-중-후에 대한 모니터링 계획을 별도로 수립하여 명시할 필요가 있음

02. 안전 관련 점검 피드백을 반영하는 체계를 갖추어야 합니다.

인파사고
특별주의 항목

- 행사를 준비하는 계획서의 내용 중 내/외부 인력 및 이해관계자(참가자 등)에 대한 모니터링 결과를 반영하는 체계를 포함하여 수립해야 함
- 행사 현장의 모니터링 결과물을 주최 및 주관기관과 피드백을 제시 또는 공유해야 하며, 참가자(선수, 관람객 등)를 대상으로 발생하는 모니터링 결과에 대해서도 피드백을 제시 또는 공유하는 절차를 마련해야 함

[참고] 행사 후 디브리핑 주요내용 예시

- 주요 인원과 공식 보고
- 경찰, 기타 응급 서비스, 의료 팀과 보고 회의
- 예측하지 못한 구조적, 조직적 문제가 발생했는지 확인
- 행사 전 계획과 위험성평가 검토
- 비상 대비 계획을 사용해야 했던 사고 파악
- 특정 비상 대비 계획 검토가 필요한 문제 파악
- 경기장 규정, 강제 퇴장, 체포 등이 있었는지 확인
- 증거, 정보 수집 절차의 효율성 확인
- 추가적인 직원 교육을 필요로 하는 문제 확인
- 실수가 있었는지 행사 전 계획 절차 검토

[핑크가이드 (출처: SGSA)]

02-4 인력 확보 및 관리

Check!



해당 영역의 **안전 수준**을 **Check** 해보세요!
2개 항목 중 **우수: 2개** **보통: 1개** **비흡: 0개**

득점

만점

6

01. 행사에 투입되는 인력은 내/외부 위탁을 통해 적절히 확보해야 합니다.

- 행사를 준비하는 계획서의 내용 중 행사 규모에 준하여 인력 확보가 이루어질 수 있는 체계적인 절차를 포함하여 수립해야 하며, 행사 규모 대비 내/외부 인력 확보의 규모를 합리적으로 산정하여 포함하여야 함
- 또한 안전 관련 인력 확보 시 내/외부 인력의 적격성을 판단하는 기준으로 관련 자격 또는 수료증 등을 확인하는 절차를 포함하여야 함
(의사, 간호사, 응급구조사, 스포츠안전관리사, 소방안전관리사, 안전요원 등 국가자격 또는 민간자격 및 응급 처치교육 등으로 스포츠안전 관련 특성화된 것을 우선적으로 판단)

02. 안전 관련 인력의 운영, 교육, 배치를 위한 계획을 명확하게 설정하여 수립해야 합니다.

**인파사고
특별주의 항목**

- 행사를 준비하는 계획서의 내용 중 인력에 대한 배치와 교육계획이 반드시 포함되어야 함
- 인력 배치 관련 업무특성이 고려된 교육 커리큘럼 설정과 교육계획, 일지 등 관련 내용이 포함되어야 함
- 행사장 내 배치되어 있는 인력들이 최초 목격자가 될 가능성이 높기 때문에 사전 안전교육 시행과 안전 관련 업무를 명확히 분배하여 배치할 수 있는 구체적인 계획을 수립할 필요가 있음

[참고] 행사 안전인력 교육내용 예시

구분	교육내용
행사 개요	행사 특성 (종목, 규모, 참석자, 일시) / 행사 시설 (규모, 위치, 주요시설, 관람석 등)
주요 업무	개별 업무, 보고방법, 활동시설 및 장소, 시설 점검, 주차관리, 입장관리, 관람객 관리, 안전장비 사용법 및 위치, 통신방법, 보고 절차 및 방법 등
태도	직업윤리, 고객응대, 안전요원 행동강령 등
응급처치	심폐소생술(CPR), 자동심장충격기(AED) 사용법 등
비상상황 대처	소화기 사용법, 재난상황 대처방법, 관람객 대피 방법, 위급상황에 따른 행동 절차 등

[스포츠행사 안전관리 계획 교재 (출처: 스포츠안전재단)]

02-5 물자 확보 및 관리

Check!



해당 영역의 **안전 수준**을 **Check** 해보세요!
2개 항목 중 **우수: 2개** **보통: 1개** **미흡: 0개**

득점

만점

6

01. 물자 확보 계획 및 구매, 보관 관련 서류는 명문화하여 관리해야 합니다.

- 행사를 준비하는 계획서의 내용 중 행사 운영 시 사용되는 물자 확보에 대한 계획을 포함하여 수립해야 함
- 행사 운영 중 사용되는 물자에 대한 확보 계획과 구매 관련 서류들은 별도로 명문화하여 관리해야 함
- 안전 장비 및 물자에 대한 관리대장을 별도로 문서화하여 관리해야 하며, 관리대장 내 물자명, 수량, 자원, 유효기간, 인증여부, 수리 이력 등을 포함하여야 함
- 관리대장에 따른 물자별 유효기간 초과 여부에 대해서도 확인하는 절차를 마련해야 함

02. 물자는 제 기능을 할 수 있도록 점검 또는 점검 확인을 통해 관리해야 합니다.

- 행사를 준비하는 계획서의 내용 중 행사 운영 시 사용되는 물자가 적절히 관리될 수 있도록 점검하는 체계를 포함하여야 함
- 행사 운영 시 사용되는 물자가 제 기능을 할 수 있는지, 적정 규격에 맞는지 여부를 확인하여야 함

[참고] 안전인력 피복 제작 시 고려사항 예시

- 제공하는 피복은 업무수행을 하는데 있어 불편함이 없도록 편리성 확보
- 수행하는 역할별 피복 색상을 구분하여 제공
- 피복, 모자 등에는 안전, 운영, 의료 등을 인식할 수 있는 글자, 마크 등의 표식을 새겨서 제공
- 계절과 업무 특성에 따라 고온, 저온, 부상 예방 등 보호용품 제공



[피복 색상 구분(좌) / 응급전문인력 복장(우)]

[스포츠행사 안전관리 계획 교재 (출처: 스포츠안전재단)]

02-6 문서/기록 관리

Check!



해당 영역의 **안전 수준**을 **Check** 해보세요!
2개 항목 중 **우수: 2개** **보통: 1개** **미흡: 0개**

득점

만점

6

01. 안전 관련 문서(규정, 지침, 계획, 승인 문서 등)를 별도로 분류하여 관리해야 합니다.

- 행사 운영과 관련된 안전 규정, 지침 등의 문서는 관계자가 쉽게 접근할 수 있도록 관리되어야 함
- 안전 관련 문서의 내/외부 전달사항 등이 잘 관리되어야 하며, 문서화, 정보화로 관리 및 공유되어야 함

02. 안전 관련 문서를 관리하는 주관 부서는 별도로 지정 또는 구분해야 합니다.

- 안전 관련 문서는 별도로 책임 관리를 실시하여 실질적인 문서 관리가 이루어져야 함
- 안전관리책임자는 안전 관련 문서를 관리하는 별도의 주관 부서에 대해 인지하고 있어야 하며, 행사 운영 중 안전사고 발생 시 주관 부서와 함께 적절히 대응할 수 있어야 함

[참고] 안전사고 보고서 양식 예시

- 행사 중 안전사고 발생 시 안전요원이 작성, 안전관리자가 검토하고 안전관리책임자 등에게 보고하는 서류로 사고개요, 경위, 조치사항 등의 내용을 포함하여 작성해야 함
- 사고개요는 일시, 장소, 원인, 인명 및 재산의 피해상황 등을 담아야 하며, 조치사항은 환자, 현장의 조치사항 등을 작성해야 함

□ 사고 개요

- 일시 : 2022. 00. 00. (O 요일) 00:00
- 장소 : * 주소, 경기장 및 관람석 등 세부장소 표기
- 원인(경위) : * 육하원칙에 의거 상세히 작성
- 피해상황 :
 - 인명피해 : (사망) 명, (부상) 명
 - 재산피해 :

□ 사고내용(경위) :

□ 조치사항(환자, 현장) : 환자 조치사항(환자상태 포함), 현장 조치사항

[스포츠행사 안전관리 계획 교재 (출처: 스포츠안전재단)]

02-7 위기 예방 및 대응방안

Check!



해당 영역의 **안전 수준**을 **Check** 해보세요!
2개 항목 중 **우수: 2개** **보통: 1개** **미흡: 0개**

득점

만점

6

01. 행사 운영 중 일어날 수 있는 위험에 대한 전반적인 점검과 대비책을 마련해야 합니다.

**인파사고
특별주의 항목**

- 행사를 준비하는 계획서의 내용 중 각종 재난/위험상황에 따른 대응절차 및 구체적인 계획이 포함되어야 함
- 행사 운영 전 내/외부 위험성평가 또는 안전점검을 통해 도출된 위험성에 대해 관리 및 대비책이 문서화 또는 정보화하여 보유하고 있어야 함
- 또한 상황별 위기대응 절차가 수립되어 있어야 하며, 초동대처 및 총력 대응에 대한 구분이 있어야 함
- 총력 대응 시 시설 관리주체와 커뮤니케이션이 원활해야 하며, 그 외, 각종 상황별 신속하게 대응할 수 있도록 소방, 경찰, 의료 분야와의 협조체계도 원활해야 함

02. 사고 대비를 위해 행사 보험 또는 공제에 가입해야 합니다.

- 행사를 준비하는 계획서의 내용 중 행사 특성 및 규모, 근로자 및 선수, 관람객 등을 위한 보험 또는 공제를 가입하는 계획을 반드시 포함하여야 함
- 법규를 근거로 하는 주최자배상책임공제를 가입해야 하며, 보험증권 및 세부내용(담보 등)을 확인해야 함 (배상책임 우선)

[참고] 비상 상황 계획 구성(안) 예시

구분	항목
위험 및 공격	폭발물 위험, 수상한 물건, 테러리스트 공격(화학, 생물학, 방사능 또는 핵물질)을 포함)
건물과 서비스	건물 구조적 손상, 정전, 관람객용 엘리베이터(에스컬레이터) 고장 가스 누출 또는 화학 사고
안전장비 고장	입장객 계수 기구 CCTV, 안내 방송 시스템, 전자 정보 게시판 안전요원의 통신 시스템, 내선 전화 시스템 화재 경보 및 기타 화재 안전 시스템
관중 통제	격동 또는 격분, 경기장 난입, 경기장 내부 혼란 도착 지연 또는 시작 지연, 개찰구를 포함한 폐쇄 대규모 티켓 위조
기타사항	화재, 비상대피, 심각한 악천후, 경기 취소 시 티켓팅 전략 해당 지역에서의 상세한 특성 / 고려사항

[그린가이드 (출처: SGSA)]

MEMO

Chapter. 03

People (인력)

점검항목 구분	자가체크	만점
항목 1. 안전총괄책임자의 책임과 의무		6
항목 2. 안전관리책임자의 자질 및 역할수행		9
항목 3. 안전관리자의 역할수행		9
항목 4. 안전요원/운영스텝의 역할수행		9
항목 5. 응급전문인력의 역할수행		6
항목 6. 보안전문인력의 역할수행		3
항목 7. 선수/관람객의 안전사항 숙지		3
인력 관련 7개 항목		45

03-1 안전총괄책임자의 책임과 의무

Check!



해당 영역의 안전 수준을 Check 해보세요!
2개 항목 중 우수: 2개 보통: 1개 미흡: 0개

득점		만점	6
----	--	----	---

01. 행사 운영 시 안전총괄책임자를 반드시 선정해야 하며, 필요한 책임과 의무를 인지해야 합니다.

- 원칙적으로 안전총괄책임자는 주최기관의 장이 임무를 수행하나 행사 특성 등 상황에 따라 주관기관의 장이 그 업무를 위임 받아 수행해도 무관함
- 형식적인 선정이 아니어야 하며, 안전총괄책임자는 안전사고 발생 시 본인이 책임의 주체인 것을 반드시 인지하고 있어야 함
- 일반적으로 안전총괄책임자의 안전의식 및 안전철학은 행사 전체의 안전 수준에 큰 영향을 주며, 안전에 대한 인력 및 예산 등의 투자를 결정할 수 있으므로 의사결정자로서 안전을 위한 역할을 충실히 해야 함

02. 행사 운영 시 안전총괄책임자는 행사 전체를 총괄할 수 있는 곳에 위치해야 합니다.

**인파사고
특별주의 항목**

- 안전총괄책임자는 선수/관람객 및 행사장 전체를 한 눈에 모니터링할 수 있는 위치에 상주하는 것을 권고함
 - 실내 : 운영본부 또는 2층 관람석 중앙 등 행사 전체를 총괄할 수 있는 위치에 배치
 - 실외 : 외부 운영본부 또는 2층 관람석 중앙 등 행사 전체를 총괄할 수 있는 위치에 배치

[참고] 안전총괄책임자 대기 위치의 올바른 예 (실내, 실외, 실외이동형, 수상)



03-2 안전관리책임자의 자질 및 역할수행

Check!



해당 영역의 안전 수준을 Check 해보세요!
3개 항목 중 우수: 3개 보통: 2개 미흡: 1개

득점

만점

9

01. 행사 운영 시 안전관리책임자를 반드시 선정해야 하며, 필요 자질과 현장을 총괄할 역량을 보유해야 합니다.

- 행사 운영 시 안전관리책임자를 반드시 선정하고, 안전관리에 전문적으로 전념할 수 있는 환경을 마련해야 함
- 안전관리책임자는 주관기관 중 안전관련 실무를 총괄할 수 있는 권한과 역량을 가진 임원/직원이 수행하는 것을 권고함 * 사무처장, 사무국장 급 임직원
(단, 행사 특성 등 상황에 따라 주최기관 인력 중 실무 업무를 총괄하는 인력이 담당할 수 있음)
- 행사 규모/형태에 따라 최소 1~2명 이상의 안전관리책임자를 지정하여 행사를 운영할 수 있으며, 추가 인원 필요 시 행사/종목에 대한 이해도 및 운영 경험이 높은 인력을 지정하여 수행할 수 있음
 - 선수/관람객 등 예상 참여인원 :1,000명 이상: 최소 2명 이상 고려
 - 선수/관람객 등 예상 참여인원 1,000명 미만 최소 1명 이상 고려
- 안전관리책임자는 안전 관련 자격 보유 또는 교육을 이수해야 하며, 안전사고 예방 및 대처방안을 정확히 숙지하고 있어야 함
- 안전사고와 관련된 상황 발생 시 전 인력에 대한 지시방법과 지휘체계를 인지하고 있어야 함

02. 안전관리책임자는 안전 관련 인력과 원활하게 소통해야 합니다.

인파사고
특별주의 항목

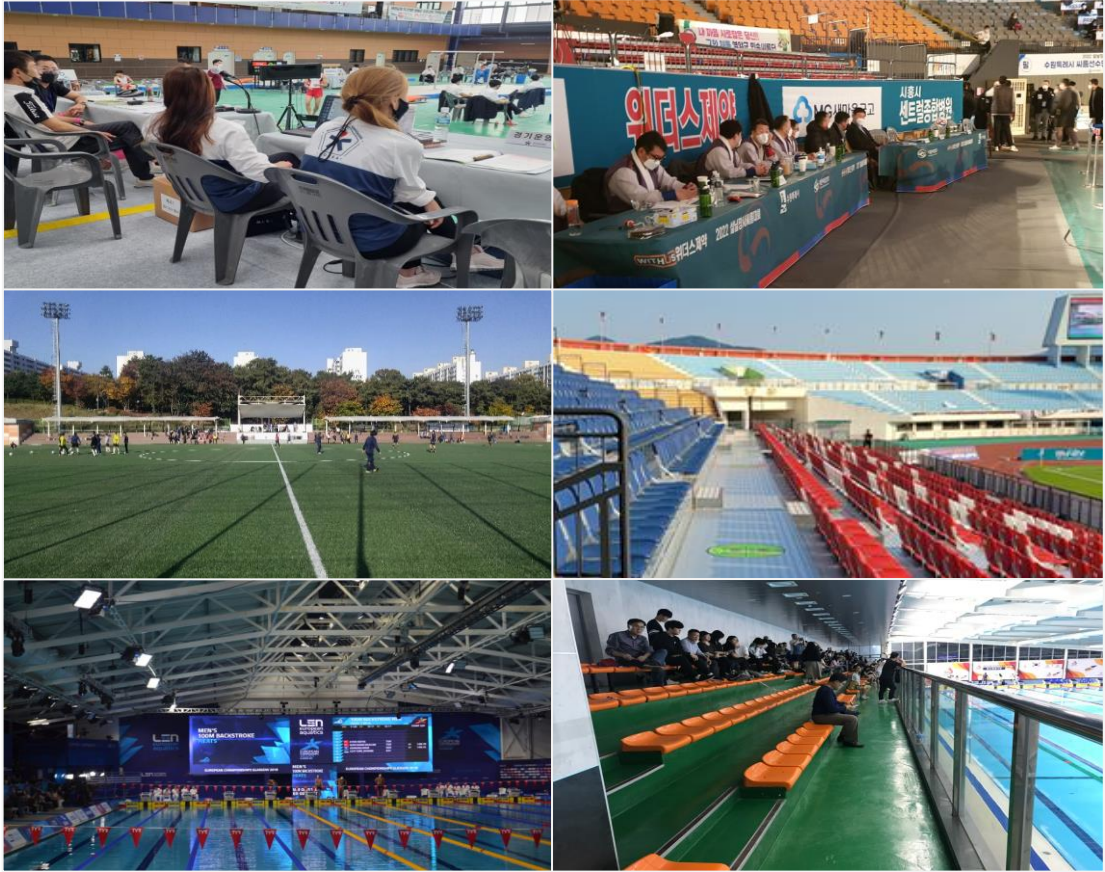
- 안전관리책임자는 행사 운영 전 안전관리를 위해 안전관리자 등 인력들과 행사 전/중/후 안전 관련 회의를 계획하고 진행해야 함
- 행사 운영 중 안전 관련 인력과의 직통채널을 통한 보고체계가 유지되어야 하며, 관계자와 자주 소통하고 정보를 공유해야 함

03. 안전관리책임자는 응급상황 발생 시 즉시 소통, 선수/관람객과 가장 가까운 곳에 상주해야 합니다.

인파사고
특별주의 항목

- 실내/실외 행사의 경우, 운영구역 바깥 공간 등 선수/참가자와 가까운 위치에서 상태를 파악할 수 있는 곳에 배치하는 것을 권고함
- 또는 관람석 중앙 등 관람객과 가장 가까운 위치에서 상황을 파악할 수 있는 위치에 배치할 필요가 있음
- 실외이동형 행사의 경우, 선수/참가자의 이동 경로에 맞춰서 대기하는 것을 권고함
- 일반적으로 안전관리책임자는 안전총괄책임자와 다른 위치에 배치하는 것을 권고함

[참고1] 안전관리책임자 대기 위치의 올바른 예 (운영구역 바깥 공간, 선수/관람객과 가까운 위치)



[참고2] 안전관리책임자 대기 위치의 올바른 예 (선수/참가자의 이동 경로 위치)



03-3 안전관리자의 역할수행

Check!



해당 영역의 안전 수준을 **Check** 해보세요!
3개 항목 중 우수: 3개 보통: 2개 미흡: 1개

득점

만점

9

01. 행사 운영 시 안전관리자를 반드시 선정해야 하며, 필요 자질과 현장을 관리할 역량을 보유해야 합니다.

- 안전 관련 자격 보유, 교육이수, 행사에 대한 운영 경험이 있는 인력을 안전관리자로 임명할 것을 권고함
- 안전관리자는 현장에서 일어날 수 있는 유형별 안전사고 예방과 대처방안을 정확하게 인지하고 있어야 함
- 현장 상황에 따라 별도의 안전관리자를 선발/운영하기 어려운 경우, 임직원, 안전요원 중 행사 경험이 많고 안전 관련 지식이 풍부한 인력에게 별도의 안전관리 임무를 수행하도록 권고함 * 대리안전관리자 선임
- 단, 위험성이 높은 행사의 경우에는 업무 권한을 무리하게 운영하기 보다는 행사 수용 인원을 축소하거나 이용 시설 또는 참가자의 동선을 제한하는 등의 조치를 취하는 것을 권고함
- 실내/실외 행사의 경우, 행사 규모/형태에 따라 최소 1~2명 이상의 안전관리자를 지정하여 운영하는 것을 고려하며, 행사 주관기관 직원급 1명은 안전관리자로서 기본적으로 임무를 수행해야 함
 - 선수/관람객 등 예상 참여인원 500명 이상: 최소 2명 이상 고려
 - 선수/관람객 등 예상 참여인원 500명 미만: 최소 1명 이상 고려
- 실외이동형 행사의 경우, 선수/참가자들이 이동하는 경로에 함께하여 관련 상황을 파악하는 것을 권고하며, 안전관리자가 2명 이상일 경우에는 구간별 1명씩 배치하여 운영하는 방식도 고려할 수 있음

02. 안전 관련 인력들을 대상으로 안전역량 강화를 위한 교육을 운영해야 합니다.

**인파사고
특별주의 항목**

- 자체적인 안전관련 예방, 대처 매뉴얼 등을 제작하여 배포하는 것을 권고함
- 안전요원, 운영스텝 등의 인력에게 경기 전/중/후 상황별 대처방안에 대하여 지속적인 교육을 실시해야 함

03. 현장에서 안전 관련 인력들과 적절히 소통하고 협력해야 합니다.

**인파사고
특별주의 항목**

- 안전요원 및 운영스텝, 응급전문인력 등 비상연락망을 확보하고 상황 발생 즉시 연락을 취할 수 있는 구조를 형성해야 함
- 행사 내 인력 현황과 업무활동 상황을 주기적으로 관찰할 수 있도록 관찰하는 것을 권고함

03-4 안전요원/운영스텝의 역할수행

Check!



해당 영역의 안전 수준을 Check해보세요!
3개 항목 중 우수: 3개 보통: 2개 미흡: 1개

득점

만점

9

01. 행사 운영 시 안전요원을 반드시 선발해야 하며, 안전 업무를 수행할 역량을 보유해야 합니다.

인파사고
특별주의 항목

- 안전요원은 안전 관련 자격 보유, 교육이수, 업무 경력, 위급상황 초동대처능력 등을 보유해야 함
- 현장 상황에 따라 별도의 안전요원을 선발/운영하기 어려운 경우, 운영스텝 중 안전 관련 의식 및 지식을 갖춘 인력에게 별도의 임무를 지정하여 운영하는 것을 권고함(위와 같은 경우, 안전요원으로써 역량을 발휘할 수 있도록 안전교육이 사전에 이루어져야 함)
- 실내/실외 행사의 경우, 행사 규모/형태에 따라 최소 3~5명 이상의 안전요원을 확보/운영할 것을 권고함
 - 선수/관람객 등 예상 참여인원 1,000명 이상: 최소 5명 이상 고려
 - 선수/관람객 등 예상 참여인원 500명 이상 1,000명 미만: 최소 4명 이상 고려
 - 선수/관람객 등 예상 참여인원 500명 미만: 최소 3명 이상 고려

02. 행사 운영 시 운영스텝을 적절히 활용하여 안전하게 행사를 운영해야 합니다.

인파사고
특별주의 항목

- 운영스텝은 배정된 위치에서 업무를 적절히 수행할 수 있도록 지정하는 것을 권고함
- 해당 위치에서 운영스텝이 안전사고 발생 시 대처할 수 있도록 안전교육 이수자를 활용하거나 교육을 지원 하는 것을 권고함
- 안전사고 발생 시 우선적으로 연락을 취할 비상연락망을 소지할 수 있도록 하며, 이동 경로와 응급전문인력의 장소를 정확하게 인지하고 가장 가까운 안전요원의 위치를 파악할 수 있도록 해야 함
- 실내 행사의 경우, 행사 규모/형태에 따라 최소 5~10명 수준의 운영스텝을 확보/운영할 것을 권고함
 - 선수/관람객 등 예상 참여인원 1,000명 이상: 최소 8~10명 이상 고려
 - 선수/관람객 등 예상 참여인원 500명 이상 1,000명 미만: 최소 6~8명 이상 고려
 - 선수/관람객 등 예상 참여인원 500명 미만: 최소 5~6명 이상 고려
- 실외 행사의 경우, 행사 규모/형태에 따라 최소 8~12명 이상의 운영스텝을 확보/운영할 것을 권고함
 - 선수/관람객 등 예상 참여인원 1,000명 이상: 최소 10~12명 이상 고려
 - 선수/관람객 등 예상 참여인원 500명 이상 1,000명 미만: 최소 9~10명 이상 고려
 - 선수/관람객 등 예상 참여인원 500명 미만: 최소 8~9명 이상 고려
- 실외이동형 행사의 경우, 행사 규모/형태에 따라 최소 10~15명 수준의 운영스텝을 확보/운영할 것을 권고함
 - 선수/관람객 등 예상 참여인원 1,000명 이상: 최소 13~15명 이상 고려
 - 선수/관람객 등 예상 참여인원 500명 이상 1,000명 미만: 최소 11~13명 이상 고려
 - 선수/관람객 등 예상 참여인원 500명 미만: 최소 10~11명 이상 고려

03. 안전요원/운영스텝의 위치는 역할을 수행하는 데 있어 적절한 곳에 배치해야 합니다.

**인파사고
특별주의 항목**

- 안전요원/운영스텝의 배치는 행사장 상황에 따라 달라질 수 있으나 기본적으로 행사장, 관람구역, 출입구역, 주차구역 등으로 구역을 나누어 배치하는 것을 권고함
- 단체 종목이 고려되는 행사의 경우, 선수단 버스가 통행하는 것을 대비하여 주차구역에 운영스텝을 충분히 배치하는 것을 권고함
- 장애인 행사의 경우, 운영스텝 중 별도의 장애인 도우미를 선정하여 해당 업무만 수행할 수 있도록 운영하는 방식도 고려할 수 있음

[참고] 안전요원/운영스텝 대기 위치의 올바른 예 (행사장, 관람구역, 출입구역, 주차구역)



03-5 응급전문인력의 역할수행

Check!



해당 영역의 **안전 수준**을 **Check** 해보세요!
2개 항목 중 **우수: 2개** **보통: 1개** **미흡: 0개**

득점

만점

6

01. 행사 운영 시 규모와 형태에 맞도록 응급전문인력을 편성/배치해야 합니다.

인파사고
특별주의 항목

- 응급전문인력은 응급상황 시 의료행위 및 처치가 가능한 전문인(의사, 간호사, 응급구조사) 1명을 반드시 함께 편성하여 행사를 운영해야 함
 - 선수/관람객 등 예상 참여인원 1,000명 이상: 최소 3명 이상 고려
 - 선수/관람객 등 예상 참여인원 500명 이상 1,000명 미만: 최소 2명 이상 고려
 - 선수/관람객 등 예상 참여인원 500명 미만: 최소 1명 이상 고려
- 응급전문인력이 자신의 역할을 인지하고 수행할 수 있도록 대략적인 행사 규모 및 형태, 시간 등의 정보를 공유해야 함
- 응급전문인력이라 할지라도 해당 인력이 배치된 대회에 대한 기본정보 숙지는 필수이므로, 대회 특성을 고려한 발생될 수 있는 사고에 대한 기본정보는 숙지할 수 있도록 해야 함 (종목별 부상발생 빈도, 사고유형 등)

02. 응급상황 발생 시 즉시 조치할 수 있도록 지정된 위치에서 활동해야 합니다.

인파사고
특별주의 항목

- 실내 행사의 경우, 행사장 내에서 사고가 발생될 확률이 상대적으로 높기 때문에 즉시 조치할 수 있는 지정된 위치에 배치하여 상주하도록 해야 함
- 실외 행사의 경우, 광범위한 구역에서 사고가 발생될 확률이 상대적으로 높기 때문에 즉시 조치할 수 있는 지정된 위치에 배치하여 상주해야 하며, 특히 안전관리자와의 연락체계를 명확하게 하여 위급 상황 시 대비할 수 있어야 함
- 위급 상황 발생 시 빠르게 구급차에 탑승하여 즉각적으로 병원으로 이송할 수 있도록 주차장 위치 및 이동 경로 등을 인지할 수 있도록 해야 함

[참고] 응급전문인력 대기 위치의 올바른 예



03-6 보안전문인력의 역할수행

Check!



해당 영역의 **안전 수준**을 **Check** 해보세요!
1개 항목 중 **우수:1개** **미흡:0개**

자가체크

만점

3

01. 행사 운영 시 규모와 형태에 맞게 보안전문인력을 별도로 배정해야 합니다.

인파사고
특별주의 항목

- 행사 운영에 편성된 인력 중 보안 관련 업무만을 별도로 배정하여 응급, 재난상황 외에 사고 발생을 미연에 방지해야 함
- 선수대기실, 운영구역 등 관람객이 출입할 수 없는 장소에 대한 엄격한 출입통제 업무 배정이 필요함
- 보안전문인력이 행사장 내 출입이 가능한 인력, 출입구 등에 대해 정확히 인지하고 있어야 하며, 배치된 장소에서의 보안/안전사고 발생 예시에 대해 파악하고 있어야 함

03-7 선수/관람객의 안전사항 숙지

Check!



해당 영역의 **안전 수준**을 **Check** 해보세요!
1개 항목 중 **우수:1개** **미흡:0개**

자가체크

만점

3

01. 안전사고 발생 시 대처요령을 숙지하고 이에 따라 행동할 수 있어야 합니다.

인파사고
특별주의 항목

- 선수의 경우, 사전에 지정 위치 내에서 발생할 수 있는 사고와 예방방법에 대해 숙지하고 있어야 하며, 안전사고 발생 시 소속팀에 보고해야 할 비상연락망을 소지하고 있어야 함
- 관람객의 경우, 안전사고 발생 시 대처요령 및 비상 대피요령 등에 대해 인지할 수 있도록 안내되어야 함
- 행사장 내부에 있는 인력은 자동심장충격기(AED), 소화기 위치 등 기본적인 사항을 인지할 수 있도록 지원해야 하며, 선수의 경우 사전 미팅을 통한 안내, 관람객의 경우 유인물, 방송 등의 안내를 통해 관련사항을 공유하는 것이 필요함

[참고] 관람객 안전사항 숙지의 올바른 예 (안전수칙 플래카드 부착, 전광판 대처요령 송출)



MEMO

Chapter. 04

Place (장소)

점검항목 구분	자가체크	만점
항목 1. 주차구역 확보와 보행자 보호		6
항목 2. 티켓, 대기자 편의, 출입시설/검색, 비상구		18
항목 3. 화장실, 복도, 매점, 유아시설		6
항목 4. 임시 행사 공간		6
항목 5. 관람구역		6
항목 6. 선수, 심판, 미디어, VIP, 대기실, 탈의실		6
항목 7. 경기구역 및 보조경기구역 시설		6
항목 8. 접근불가구역		3
항목 9. 구급, 의료, 소방, 경찰구역		6
장소 관련 9개 항목		63

04-1 주차구역 확보와 보행자 보호

Check!



해당 영역의 안전 수준을 Check 해보세요!
2개 항목 중 우수: 2개 보통: 1개 미흡: 0개

득점

만점

6

01. 행사장에 방문하는 적정 규모의 주차공간 확보 및 이에 대한 운영을 적절히 해야 합니다.

인파사고
특별주의 항목

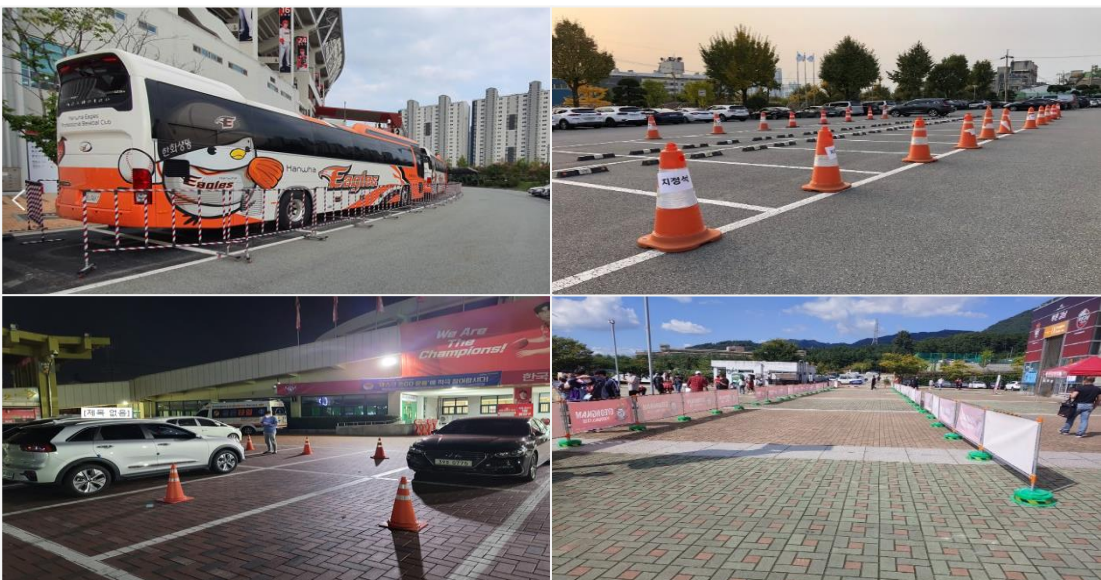
- 선수/관람객을 위한 주차공간이 적절히 확보해야 하며, 주차장이 만차일 경우를 대비하여 별도의 주차공간 확보 등 대비책이 마련되어야 함
- 원활한 행사 운영을 위한 VIP 및 관계자 등의 주차공간을 선정하여 운영하는 것을 권고함(비표 제작/운영)
- 주차구역 내 이중주차, 보행자 방해 주차 등에 대한 별도의 관리를 할 수 있도록 조치되어야 함
- 주차구역 내 장애인 주차 공간을 분리하여 제공할 수 있어야 하며, 설치되어 있는 장애인 주차공간이 부족할 경우에는 별도의 구역을 선정하여 운영하는 것을 권고함
- 선수단 전용 주차장은 행사장 또는 선수 대기실과 가장 가까운 주차장으로 지정하여 운영해야 함

02. 차량, 보행자, 선수, VIP 등 통행로를 안전하게 이용할 수 있도록 구분하여 운영해야 합니다.

인파사고
특별주의 항목

- 작은 규모의 행사라도 보행자와 차량 이동 동선은 반드시 분리하여 운영하는 것을 권고함
- 주차를 위한 안내 활동 및 안내표식은 적절히 제공해야 하며, 차량 이동 및 주차장 접근 시 안전하게 서행할 수 있도록 안내해야 함
- 보행자 보호를 위한 주의 및 위험사항에 대해 인지할 수 있도록 적절히 안내되어야 함

[참고] 주차구역 확보 및 보행자 보호의 올바른 예 (선수단 버스, VIP 주차공간, 보행로 구분)



04-2 티켓, 대기자 편의, 출입시설/검색, 비상구

Check!



해당 영역의 **안전 수준**을 **Check** 해보세요!
6개 항목 중 **우수: 5~6개** **보통: 3~4개** **미흡: 1~2개**

득점

만점

18

01. 티켓구매 및 예약 확인을 위한 공간이 적절하게 확보/운영해야 합니다.

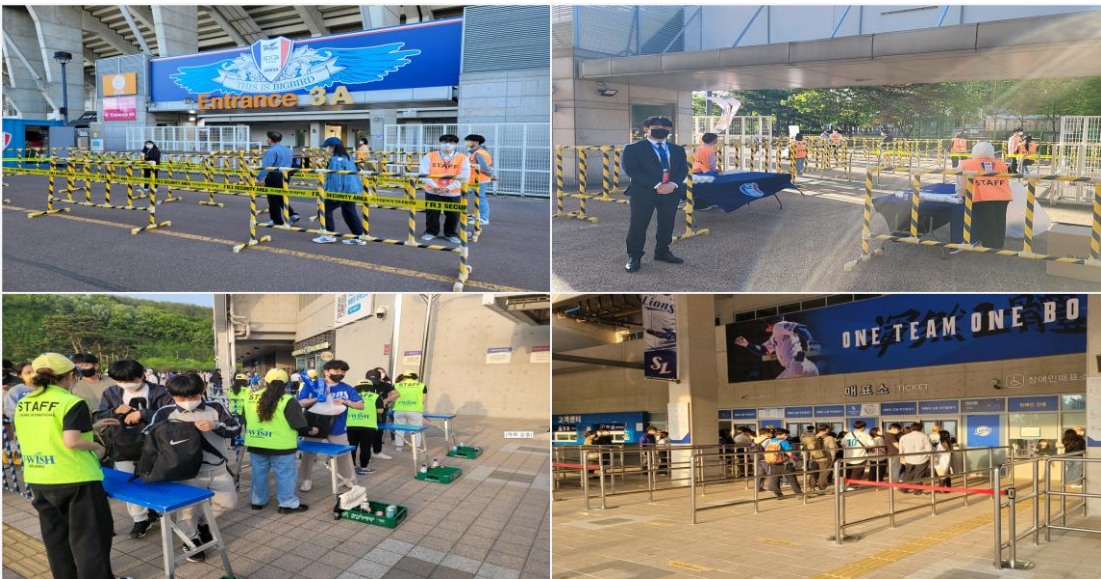
- 티켓 창구를 운영할 경우, 행사 규모에 맞게 창구를 적절히 추가/운영하여 관람객이 입장하는데 지연되거나 몰리지 않도록 해야 함
- 티켓 구매, 예약, 환불 및 이동에 대한 안내가 적절히 이루어져야 하며
- 티켓 창구 내 화재 등에 대비할 수 있는 소화기를 비치하고 있어야 하며, 내부에서 투입된 인력이 적절한 보온, 냉방 등을 유지할 수 있도록 편의를 제공해야 함

02. 티켓 구매 대기자의 안전을 위해 대기라인을 설정하고 이를 안내/관리해야 합니다.

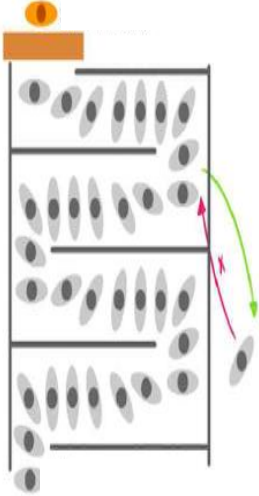
**인파사고
특별주의 항목**

- 티켓 구매 등을 위해 대기하고 있는 관람객이 안전하게 대기구역에서 머물 수 있도록 구획을 설정하여 원활하게 안내해야 함
- 대기라인의 경우, 차단봉, 선, 테이프, 바리케이트 등으로 차단선을 설정하여 대비해야 하며, 행사 특성을 고려하여 단기 대기열 차단선 또는 장기 대기열 차단선을 적절히 운영하는 것을 권고함
- 특정 창구에 대기자가 몰리지 않도록 분산 및 구분하여 안내해야 하며, 대기구역의 노면, 설치물, 안내물 등의 안전성에 대해 주기적으로 확인해야 함
- 대기자의 위험 및 주의사항 등에 대해 주기적으로 안내해야 하며, 인근에 주의문구 등 안내표식 등을 적절히 부착하여 운영해야 함

[참고1] 군중 대열 정렬방법의 올바른 예 (티켓구매, 검색 시 바리케이트 활용)



[참고2] 차단선 설정을 통한 군중 줄 세우기 예시 (단기 대기열 차단선, 장기 대기열 차단선)

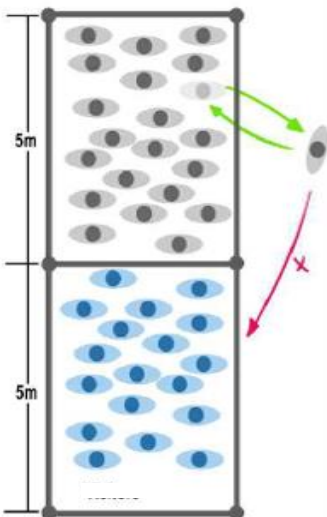


[단기 대기열 차단선]

보통 짧은 시간 동안 줄을 설 때 사용하는 차단선으로, 특히, 이 라인에서는 군중들이 끊임없이 앞으로 움직이기 때문에 관중 한 명이 대열을 이탈하면 누군가 그 자리를 차지하게 되고 빠져나간 관중이 다시 정상대열에 합류하는 것이 어려움. 이 대기열은 외부의 압력으로 규정된 라인(한 줄)을 만들기 때문에 강압적이지만 안전이 보장(보안 위주)되는 대기열 방법임

구분	내용
단기 대기열 차단선	짧은 시간 동안 줄을 설 때 사용
	대열 이탈 시 정상대열에 합류 어려움
	강압적
	안전보장(보안 위주)
	군중 간의 교류 없음
	편안. 흥미 유지에 대한 큰 기대 없음

[스포츠행사 군중안전관리 교재 (출처: 스포츠안전재단)]



[장기 대기열 차단선]

보통 장기 대기행렬에 적용되는 차단선으로, 장벽 안 그룹들은 화장실을 가거나 음식을 사는 것이 허용되며 한 줄로 서거나 앞으로 나아가지 않으므로 속한 구역으로 돌아갈 수 있음. 같은 구역의 사람들은 자연스럽게 그룹 사람들의 얼굴을 기억하며 자율그룹을 형성하게 되고 외부의 사람들이 대기열 구역에 들어가는 것을 허용하지 않음. 집단 내부에서 규범이 자발적으로 생성되고 구성원 내 소속감을 키워 줌으로써 안전을 보장하는 대기열 방법임

구분	내용
장기 대기열 차단선	긴 시간 동안 줄을 설 때 사용
	대열 이탈 시 정상대열에 합류 가능
	자율적
	자율성 보장. 소속감을 통한 안전보장
	군중 간의 교류. 소속감 형성
	편안. 흥미 유지에 대한 기대 형성

[스포츠행사 군중안전관리 교재 (출처: 스포츠안전재단)]

03. 행사에 참가하는 참가자 규모에 맞게 출입구(출입/퇴장)를 안내 및 운영해야 합니다.

인파사고
특별주의 항목

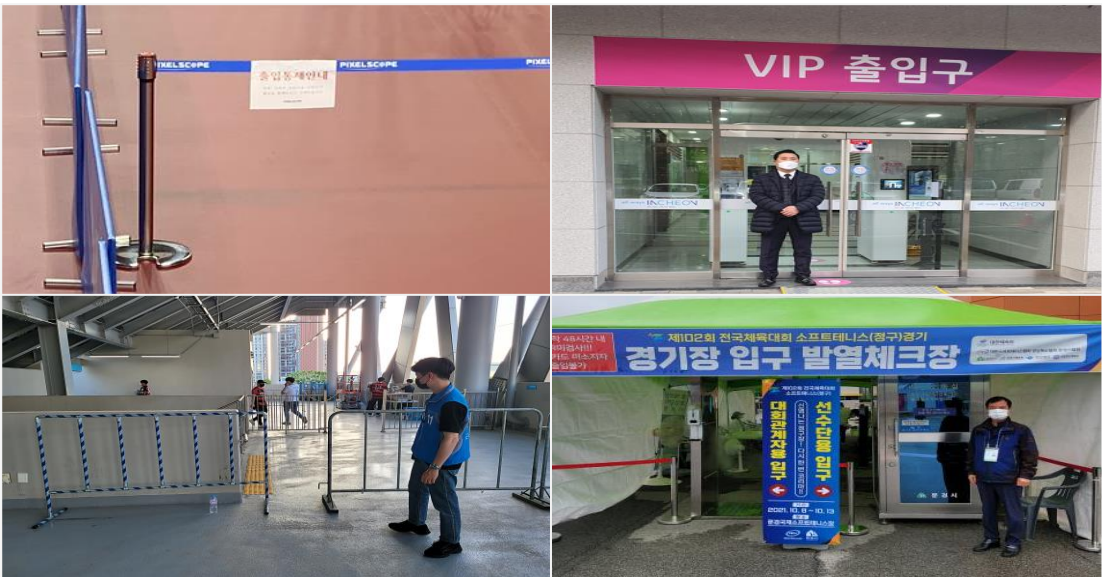
- 실내에서 진행되는 행사의 경우, 출입구는 전면 개방을 원칙으로 해야 함
- 실외 행사의 경우, 큰 도로로 나갈 수 있는 전체 통로는 확보하고 있어야 하며, 실내 건물이 포함된 행사의 경우에는 건물 내 모든 출입구 또한 개방된 상태로 행사를 운영해야 함
- 화재 등의 재난 상황에 있어 실내 행사는 실외 행사에 비해 선수/관람객의 대피가 매우 취약할 수 밖에 없으므로 행사장은 상시 대피가 가능하도록 출입구를 개방해야 함 (적재물 및 행사 관련 물품들은 다른 장소로 이동 권고)
- 출입구의 작동, 개폐 등의 문제가 없는지 점검해야 하며, 안전하게 이용할 수 있도록 주의 안내, 마감처리 등이 되어 있는지 확인해야 함
- 만일 시설관리 주체의 영향으로 출입구 인근에 적재물이 쌓여 있어 개방이 어려울 경우, 해당 구역에 대한 접근금지 표지판을 설치하거나 선수/관람객이 해당 사항을 인지하여 빠르게 대피할 수 있도록 공유해야 함
- 장애인 참가자를 위한 출입시설 또한 고려해야 하며, 시설의 문제로 제한될 경우에는 별도의 인력을 배치하여 대비하는 것을 권고함

04. 선수, VIP, 관계자, 관람객을 위한 출입시설을 적절히 구분하여 운영해야 합니다.

인파사고
특별주의 항목

- 행사에 참가하는 선수의 안전을 위해 관람객과 구분된 별도의 출입시설을 마련하여 운영해야 함
- 원활한 행사 진행을 위해 VIP 및 관계자 등의 출입시설을 구분/운영해야 하며, 이를 확인할 수 있도록 사전에 비표를 제작하거나 입장 대상자를 지정하여 운영하는 것을 권고함
- 관람객의 경우, 출입 제한구역에 대해 인지할 수 있도록 차단봉, 접근금지 표지판 등의 설치 또는 운영스텝을 배치하여 운영하는 것을 권고함
- 장애인 행사의 경우, 응급상황 발생 시 대피가 어려울 수 있기 때문에 별도의 동선을 마련하는 것을 권고함

[참고3] 출입시설의 올바른 예 (출입 제한구역 구분, 출입시설 분리)



05. 관람객을 위한 검색 또는 확인 시스템을 적절히 운영해야 합니다.

인파사고
특별주의 항목

- 관람객이 휴대하거나 소지하고 있는 위험물품들을 통제할 수 있도록 검색/확인 등의 절차가 출입구역에서 이루어질 수 있도록 운영해야 함
- 위험물품 소지 제한 등에 대해 관람객이 인지할 수 있도록 출입구역 인근에 안내표식을 설치하여 운영해야 함
- 보안 검색 등을 통해 발견된 물품의 경우, 반입을 금지하거나 적절한 절차에 의해 처리해야 하며, 위험물품 수거를 위해 별도의 장소 또는 비품 등을 제공해야 함
- 단, 강압적인 검색은 관람객의 분위기를 좌우하므로 자발적으로 동작하는 분위기를 조성해야 함
- 보안 검색 시 여성 관람객의 편의를 위해 여성 보안전문인력을 배치하여 운영할 수 있음

06. 비상구는 행사 규모에 맞게 분산/제공하며 안내와 안내표식을 적절히 제공해야 합니다

인파사고
특별주의 항목

- 위급상황 시 행사 규모에 맞게 분산하여 대피가 가능하도록 비상구의 개수는 적절해야 하며, 사전에 제한되는 비상구는 없는지 작동, 개폐 등 파악하여 운영해야 함
- 행사 참가자들이 비상구 이용이 용이하도록 식별이 가능한 위치에 피난안내도 등을 부착하여 운영해야 함
- 비상구는 전면 개방을 원칙으로 해야 하며, 만일 시설관리 주체의 영향으로 이용이 제한되는 비상구가 있을 경우에는 접근금지 표지판을 설치하거나 해당 부분이 고려된 피난안내도를 재 부착하여 운영할 것을 권고함
- 다만, 특별한 상황으로 특정 비상구 출입문 개방이 제한될 경우에는 위급상황 시 빠르게 개방이 가능하도록 협조 체계가 구축되어 있어야 하며, 담당 근무자 열쇠 소지 등 파악하여 대비해야 함
- 재난 상황 등 비상구 이용 시 장애인 참가자를 반드시 고려해야 하며, 시설의 문제로 제한될 경우에는 별도의 인력을 배치하여 대비하는 것을 권고함

[참고4] 검색, 비상구, 대피 안내의 올바른 예 (위험물품 금지, 비상구, 대피 안내)

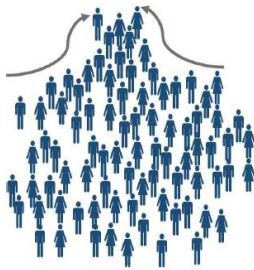


[참고5] 군중의 병목현상 및 대열 정렬방법 (가로형, 세로형)

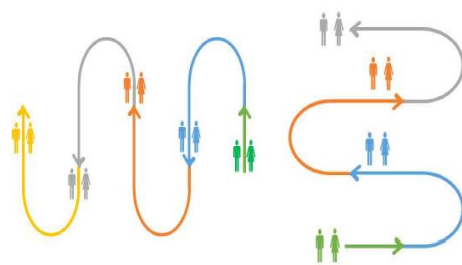
- 많은 인력 규모, 좁은 통로 폭, 익숙하지 않은 경로 등으로 인해 혼란이 가중되며 특히, 좁은 출입문으로 인해 병목현상(Bottle-Neck Effect)이 발생할 가능성이 큼

※ 병의 목 부분처럼 넓은 길이 갑자기 좁아짐으로써 일어나는 정체 현상

- 이에 따라 대피시간은 더욱 지체되고, 안전사고(밀려 넘어짐, 압사 등)가 발생할 가능성이 커짐
- 한꺼번에 큰 집단이 이동하면 뒤에서 미는 압력도 강해져 앞 쪽에 있는 관람객이 위험해질 가능성이 높음
- 관람객의 입장 또는 대피 시 대열이 급격하게 좁혀지지 않도록 출입구의 너비와 공간을 고려하여 대피 대열을 구성하고 구역별 출입구 앞 공간 규모에 맞는 구불구불한 형태의 줄을 형성하여 유도해야 함

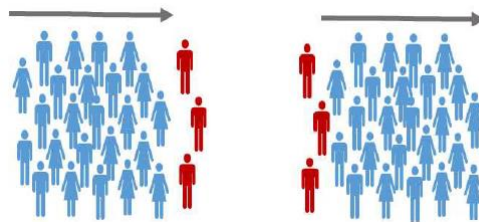


[병목 현상]



[군중 대열 정렬방법 (가로형/세로형)]

- 대피/위급상황 직면 시 대다수 군중은 통제력을 잃고 앞을 다투어 출구 방향으로 뛰어나올 가능성이 높으며, 이때 신체적 약자인 어린이, 노인, 여성 및 장애인이 넘어지며 심각한 안전사고가 발생할 수 있으며, 이를 방지하기 위해 선두그룹의 이동을 통제하여 안전한 대열을 유도해야 함
- 피난 시간이 상대적으로 오래 소요되는 노인, 장애인 등 취약계층을 보호하며 먼저 대피할 수 있도록 유도해야 함
- 경기장 내부의 포화상태로 인해 전방 이동이 불가능하고 대피 속도가 지체되는 경우, 안전요원은 대열 중간에 개입하여 인원을 분산하고 뒤에서 밀려오는 관중의 압력을 완화하여야 함
- 후방의 관중으로부터 밀려 넘어지는 등 안전사고가 예측 또는 발생하는 경우, 안전요원은 즉시 해당 대열을 끊어 넘어진 관중(또는 부상자)을 구조해야 함 (대열 이동 시 안전요원의 실시간 모니터링 必)



[분단 유도 및 안전사고를 위한 분단]

[스포츠행사 군중안전관리 교재 (출처: 스포츠안전재단)]

04-3 화장실, 복도, 매점, 유아시설

Check!



해당 영역의 안전 수준을 Check 해보세요!
2개 항목 중 우수: 2개 보통: 1개 미흡: 0개

득점

만점

6

01. 부대시설 및 시설/동선에 대한 위험 안내와 주의표식을 적절히 제공해야 합니다.

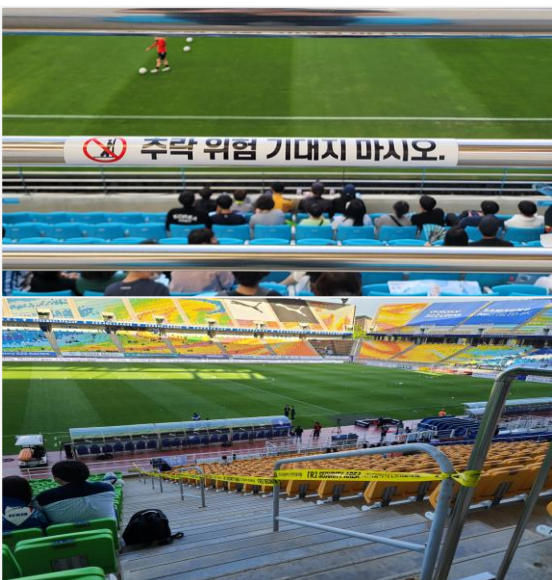
인파사고
특별주의 항목

- 행사장 내 계단, 난간, 펜스 등의 이용 또는 이동 시 발생할 수 있는 부딪힘, 미끄러짐 등에 대한 주의사항에 대한 안내가 되어 있어야 함
- 시설물의 파손, 변형, 노화 등으로 인해 발생할 수 있는 위험성에 대해 인지하고 있어야 하며, 관련 위치에는 참가자들이 접근하지 못하도록 주의표식 등을 부착하여 대비해야 함
- 기본적으로 제공되는 부대시설 외 화재 발생 등에 대비하여 흡연구역을 별도로 설치하는 것을 권고함

02. 행사장에 설치되어 있는 화장실이 안전하게 관리하여 제공해야 합니다.

- 화장실 이용 시 성희롱, 성폭력 예방 및 사고발생 시 신고를 위한 주의사항에 대한 안내가 적절히 되어야 함
- 몰카(몰래카메라) 방지 등 주의사항 안내를 위한 문구가 행사장을 이용하는 참가자들이 식별할 수 있도록 부착되어 있어야 하며 적절히 관리되어야 함
- 만일 시설관리 주체의 영향으로 화장실이 관리되어 있지 않다면, 적절한 예방 문구와 더불어 사고 발생 시 대응 방안(연락처 등)을 포함하여 대비하는 방식을 고려해볼 수 있음

[참고] 화장실, 복도 관리의 올바른 예 (난간, 펜스에 대한 관리, 화장실 성희롱/성폭력/몰카 방지)



04-4 임시 행사 공간

Check!



해당 영역의 **안전 수준**을 **Check** 해보세요!
2개 항목 중 **우수: 2개** **보통: 1개** **비음: 0개**

득점

만점

6

01. 행사를 위한 임시 공간을 안전하게 설치 및 운영해야 합니다.

인파사고
특별주의 항목

- 행사 등을 위해 임시로 설치되는 무대, 음향, 물품 등은 안전하게 설치되어 운영되고 있는지 확인해야 함
- 설치물이 외부 자극 등에 의해 넘어지거나 떨어지지 않도록 보조 안전장치를 부착 또는 설치하는 것을 권고함
- 설치물에 대한 선수/관람객 등의 접근통제 등의 주의안내가 잘 이루어지도록 확인해야 함
- 실내 행사장의 경우, 실외 행사장에 비해 공간적으로 협소하기 때문에 행사장부터 출입구까지의 동선을 해치지 않는 선에서 행사 관련 장비를 설치하여 운영해야 하며, 행사장 내 무대 형식으로 설치하는 경우에도 참가자의 동선을 고려하여 설치하는 것을 권고함
- 실외 행사장의 경우, 실내 행사장에 비해 공간적으로는 넓은 편이나 외부 날씨에 매우 취약할 수 있으므로 음향 장비와 같은 전자기기는 비바람 등에 영향을 받지 않도록 부스 밑 또는 별도 구역을 지정하여 설치해야 하며, 전선의 경우에도 합선 등의 안전사고가 발생되지 않도록 고려하여 설치하는 것을 권고함

02. 행사 참가자 대상 안전문제 발생 시 대응방법을 적절히 안내해야 합니다.

인파사고
특별주의 항목

- 안전 문제 발생 시 초등 대처요령에 대한 안내와 연락처 등을 부착하여 운영하되, 다수 일어날 수 있는 위치에 안내표식을 부착하는 것을 권고함
- 실외 행사 공간에서 발생될 수 있는 안전사고에 대비하여 행사 공간별 담당자에게 대처할 수 있는 매뉴얼 또는 연락처 등을 제공하여 대비하거나 인근에 종합안내소를 설치하여 운영하는 방식도 고려할 수 있음

[참고] 실외 행사 공간 관리의 올바른 예 (전선 관리, 참가자 자체 동선 관리, 인근 종합안내소 운영)



04-5 관람구역

Check!



해당 영역의 **안전 수준**을 **Check** 해보세요!
2개 항목 중 **우수: 2개** **보통: 1개** **비흡: 0개**

득점

만점

6

01. 관람구역과 경기구역은 분리되어 운영해야 합니다.

인파사고
특별주의 항목

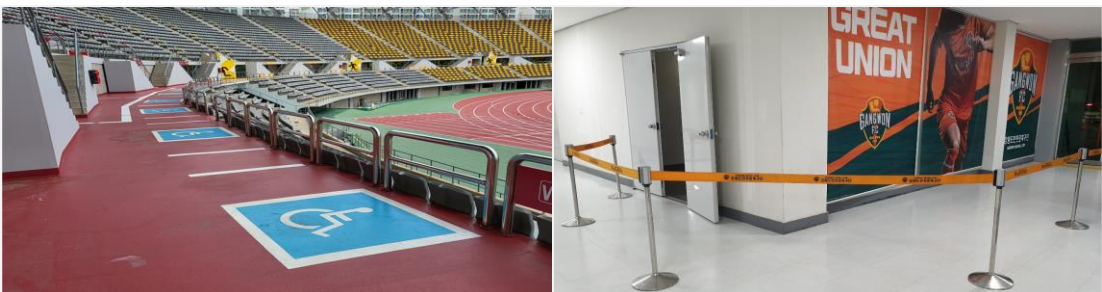
- 선수들이 입장하는 구역과 관람객들이 입장하는 구역을 명확하게 분리하여 행사를 운영해야 함
- 실내 행사장 내부가 협소하거나 출입구가 제한적인 상황으로 별도의 분리가 어려울 경우에는 운영스텝 배치를 통해 선수와 관람객이 겹치지 않도록 동선관리를 하는 것을 권고함
- 실외 행사장 주변에 관망석이 위치해 있는 경우, 관망석과 행사장 사이에 별도의 바리케이트, 차단봉 등의 설치 또는 운영스텝 배치를 통해 구역을 명확하게 구분해야 함
- 경기구역 이동 시 발생할 수 있는 사고 등에 대한 주의 안내가 이루어져야 하며, 경기구역에 관람객의 출입 통제를 위한 차단봉 등이 설치되어 있어야 함
- 단체 종목의 경우, 비교적 많은 인원의 선수들이 한번에 이동할 수 있기 때문에 관람객 이동 동선과 혼선을 겪지 않도록 조치해야 할 필요가 있음

02. 통로에 이동이 방해되거나 위험하게 하는 요소는 안전하게 관리해야 합니다.

인파사고
특별주의 항목

- 관람구역의 이동 동선 상에 설치되어 있는 적재물 및 기타 설치물 등은 제거하거나 통행에 방해되지 않도록 전선, 장비 등은 보호용품 또는 테이프 등으로 안전하게 처리해야 하며, 이동 시 부딪힐 수 있는 장비 등은 접근금지 안내표식을 설치하여 대비해야 함
- 특히 장애인 관람구역의 경우, 향시 이용이 가능하도록 해야 하며 적재물 등이 쌓이지 않도록 관리해야 함
- 만일 시설관리 주체의 영향으로 관람구역 인근에 적재물이 쌓여 있어 이동 시 제한이 되는 경우, 해당 구역에 대한 접근금지 안내표식을 설치하고 선수/관람객 등이 해당 사항을 인지할 수 있도록 운영스텝을 배치하거나 주기적인 안내방송을 통해 대비할 수 있도록 조치하는 것을 권고함

[참고] 관람구역의 올바른 예 (장애인 관람구역 확보, 차단봉을 활용한 관람구역 구분)



04-6 선수, 심판, 미디어, VIP, 대기실, 탈의실

Check!



해당 영역의 **안전 수준을 Check** 해보세요!
2개 항목 중 **우수: 2개** **보통: 1개** **미흡: 0개**

득점

만점

6

01. 운영본부(컨트를 타워)를 적절히 마련하여 운영해야 합니다.

**인파사고
특별주의 항목**

- 행사 운영 및 응급상황 등을 총괄 관리하는 운영본부를 마련해야 하며, 전반적인 상황 등을 모니터링하고 통제할 수 있는 시스템을 갖추어야 함
- 운영본부는 전체적인 상황을 모니터링 해야 하며, 위급상황 시 즉각적인 대처가 가능한 곳에 설치해야 함

02. 선수, 심판, 미디어, VIP, 운영스텝 등의 대기를 위한 구역을 적절히 운영해야 합니다.

- 실내 행사장의 경우, 경기/관람구역 외 선수, 심판 등을 위한 별도의 공간을 마련하여 제공해야 함
- 별도의 공간 마련이 어려운 경우, 통행에 방해가 되지 않는 위치에 대기실 등을 마련하는 것을 권고함
- 실외 시설과 실내 시설을 함께 사용하는 행사장의 경우, 선수대기실, 심판대기실, 미디어실 등의 공간은 실내 건물에 배정하여 운영하는 것을 권고함
- VIP 등 특정인력을 위한 공간에는 각 1명 이상의 운영스텝을 배치하여 관람객들의 출입을 통제할 수 있도록 운영해야 하며, 운영스텝 등의 근무 교대, 대기, 탈의, 휴식 등을 취할 수 있는 적절한 공간 또한 제공해야 함
- 대기 구역별 용도 파악을 명확히 하고 식별이 용이하도록 안내표식을 부착해서 운영하는 것을 권고함
- 선수 대기실은 단체 종목 성향에 따라 충분한 크기의 공간을 확보 및 제공해야 하며, 선수 대기실이 참가팀 규모에 비해 협소하다고 판단될 경우에는 별도의 공간에 부스 등의 설치를 통해 조치할 필요가 있음

[참고] 운영본부 및 영역별 대기구역 확보의 올바른 예 (운영본부, 심판, 미디어, VIP)



04-7 경기구역 및 보조경기구역 시설

Check!



해당 영역의 안전 수준을 Check 해보세요!
2개 항목 중 우수: 2개 보통: 1개 미흡: 0개

득점

만점

6

01. 경기구역과 보조경기구역의 설치물 등이 안전하게 설치 또는 부착되어 있는지 확인해야 합니다.

인파사고
특별주의 항목

- 경기구역과 보조경기구역 간 이동 시 발생 가능한 사고 등에 대한 별도의 안내표시를 부착하여 운영해야 하며, 경기구역 내 관람객 입장이 제한되도록 조치해야 함
- 경기구역 및 보조경기구역에 종목 특성이 반영된 설치물 등이 안전하게 설치되어 있는지 시설관리 주체에서 관리하고 있는 설치물별 점검표 등을 반드시 확인해야 함
- 경기구역에 설치된 카메라, 모니터 등의 방송, 영상, 음향, 장비 등은 안전하게 설치되어 있는지 확인해야 함

02. 보조경기구역을 적절히 확보/제공해야 하며, 관람객과의 접촉을 최소화해야 합니다.

인파사고
특별주의 항목

- 단체 종목의 경우, 보조경기구역이 연습 전용구역으로 활용될 경우에는 각 팀별 선수단 연습일정을 명확하게 구분하여 운영해야 하며 팀별로 이와 같은 내용을 수시로 전달해야 함
(각 팀별 선수단이 연습 전용구역에 한번에 밀집될 경우 2차 사고로 이어질 가능성이 매우 높음)
- 또한 보조경기구역이 없는 종목의 경우, 선수들이 경기 전 몸을 풀 수 있는 공간이 한정적이기 때문에 별도의 몸을 풀 수 있는 공간을 확보하여 제공해야 하며 해당 구역에서만 선수들이 몸을 풀 수 있도록 안내해야 함
- 다만, 공식 경기구역이 아니기 때문에, 시설물 파손, 미끄럼 방지 등 안전조치가 마련되어 있는 상태에서 제공해야 하며, 해당 공간에는 관람객 입장이 제한되도록 조치하는 것을 권고함

[참고] 경기구역 및 보조경기구역 시설의 올바른 예 (경기구역 입장 제한, 별도 공간을 확보하여 보조경기구역 지정)



04-8 접근불가구역

Check!



해당 영역의 안전 수준을 Check 해보세요!
1개 항목 중 우수: 1개 미흡: 0개

자가체크

만점

3

01. 접근불가구역(전기실, 설비실 등)에 대한 안내 표시 및 잠금 상태를 유지해야 합니다.

- 행사장 내/외 접근불가구역(전기실, 설비실 등)을 설치되어 있을 경우에는 이에 대한 안내와 조치가 적절히 이루어져야 함
- 전기실, 설비실 등에 일반인의 접근이 불가한 지역에 대한 주의, 통제 안내가 필요함
- 접근불가지역의 출입문은 잠금상태가 항상 유지되어야 하며, 접근불가구역임을 인지할 수 있도록 안내표식이 부착되어 있어야 함
- 행사 운영 중 유사시 즉시 개방할 수 있도록 관계자는 개방방법에 대한 내용을 숙지하고 있어야 함

[참고] 접근불가구역의 올바른 예 (전기실, 설비실 등)



04-9 구급, 의료, 소방, 경찰구역

Check!



해당 영역의 **안전 수준**을 **Check** 해보세요!
2개 항목 중 **우수: 2개** **보통: 1개** **비율: 0개**

득점

만점

6

01. 위기 상황에 대비한 대응구역은 적절히 설정/안내해야 합니다.

인파사고
특별주의 항목

- 의료, 소방, 경찰 등의 대기 및 역할 수행을 위한 대응구역을 별도로 지정하여 운영해야 함
- 의료구역의 경우, 경기구역과 관람구역에 각각 배치하는 것이 필요하나, 제한될 경우 각 구역을 지원할 수 있는 위치에 배치하여 응급상황에 대비해야 함
- 경찰, 소방구역의 경우, 경기장이 한 눈에 보일 수 있는 가장 높은 위치 또는 관람 구역 경기장 중앙에 배치하여 유사 시 대처할 수 있도록 해야 함
- 응급환자 발생 시 신속한 후송이 가능하도록 이동 통로를 확보하여 운영하는 것을 권고함 (라인 테이프 활용)
- 의료, 소방, 경찰구역의 식별이 용이하도록 배너, 테이블보 등을 활용하여 식별이 용이하도록 해야 함

02. 안전을 위한 구급차, 소방차, 경찰차 등의 이동 및 주차관리를 적절히 해야 합니다.

인파사고
특별주의 항목

- 구급차 대기구역은 경기구역을 기준으로 선수/관람객의 부상 상황에 대비하여 최단거리에 설정하여 배치하는 것을 권고하며, 구급차 배치 시 구급차 후면이 행사장 쪽을 향하게 하여 배치해야 함
- 구급차 대기구역은 별도로 지정하거나 운영스텝 배치를 통해 이동 동선을 상시 확보해야 함
- 경찰차, 소방차가 행사에 지원될 경우, 원활하게 출입/퇴출이 가능하도록 이동 동선을 확보하여 운영해야 함

[참고] 구급차, 의료, 소방, 경찰구역의 올바른 예 (구급차 배치, 경기/관람구역별 의료부스, 응급환자 이송 통로)



MEMO

MEMO

Chapter. 05

Product (물자)

점검항목 구분	자가체크	만점
항목 1. 행사 관련 인력 피복/장비		9
항목 2. 행사 중 제공되는 식음료		6
항목 3. 응급/안전 지원용품		6
항목 4. 안내를 위한 표지판, 안내물, 장치 등		6
물자 관련 4개 항목		27

05-1 행사 관련 인력 피복/장비

Check!



해당 영역의 **안전 수준**을 **Check** 해보세요!
3개 항목 중 **우수: 3개** **보통: 2개** **비율: 1개**

득점

만점

9

01. 현장에 투입되는 인력들을 위한 피복, 모자 등은 식별이 용이한 제품으로 제공해야 합니다.

**인파사고
특별주의 항목**

- 피복, 모자 등의 제공되는 물자들은 원거리에서도 식별이 가능한 색상으로 제공해야 함
- 안전요원, 운영스텝, 응급전문인력 등 수행 직무별 피복, 색상을 달리하여 제공하는 것을 권고함
- 전국(장애인)체전, 전국생활체육대축전 등 중앙에서 통일된 복장으로 일괄 지급한다면, 주관기관에서 별도의 인쇄물을 제작하여 가볍게 부착할 것을 권고함
- 인력별 피복, 모자 등은 참가자들이 해당 역할을 인식할 수 있도록 글자, 마크 등의 표시 삽입을 권고함
- 제공되는 피복, 모자 등 외에 수행 직무별 AD카드, 팔찌 등을 부가적으로 제작하여 지원하는 것을 권고함
- AD카드의 경우, 단순 비표형식이 아닌, 출입권한, 비상연락처, 역할별 임무카드 등을 포함하여 제작하는 것을 권고함

02. 의류, 피복, 장비 등 모든 물품은 개인에게 적절히 제공해야 합니다.

- 행사 운영에 배치된 모든 인력들은 수행 직무별 필요한 피복, 모자, 장비 등의 물자를 적절히 지원해야 함
- 안전요원의 경우, 안전사고 예방 및 조치를 위한 적절한 장비 및 용품을 지원해야 하며, 주변 환경에 따라 보호를 위한 보조 안전 장비를 추가로 제공해야 함(호루라기, 구조용품, 방한 장비, 기타 보호장비 등)
- 특히 위기대응구역에 배치된 인력의 경우, 지급하는 물품에 대해 각별하게 신경을 써야 하며 응급상황 시 적절한 대응이 가능하도록 제공해야 함

03. 위기 상황에 대비한 무전기 등의 통신장비는 필요 인력에게 적절히 제공되어야 합니다.

**인파사고
특별주의 항목**

- 안전 관련 필수 인력(관계자, 안전요원 등)에게는 무전기와 같은 통신장비를 제공해야 함
- 행사장, 주차장, VIP, 의료구역 등 각종 구역이 광범위하고 세분화되어 있기 때문에 휴대폰과 같은 일반기기 보다 즉시 통신이 가능한 기기를 제공하여 골든타임을 사수하는 것이 매우 중요함
- 모든 안전 인력에게 통신장비 지급이 어려운 경우, 중요 구역별 리더 역할을 수행할 수 있는 인력을 지정하여 지급하는 것을 권고함

[참고1] 피복, 모자 등 제품의 올바른 예 (피복 내 번호 삽입, 색상 구분, 식별 용이)



[참고2] 피복, AD카드 구분의 올바른 예 (피복/AD카드 색상별 권한 구분, AD카드 뒷면 임무카드)



05-2 행사 중 제공되는 식음료

Check!



해당 영역의 **안전 수준을 Check** 해보세요!
2개 항목 중 **우수: 2개** **보통: 1개** **비합: 0개**

득점

만점

6

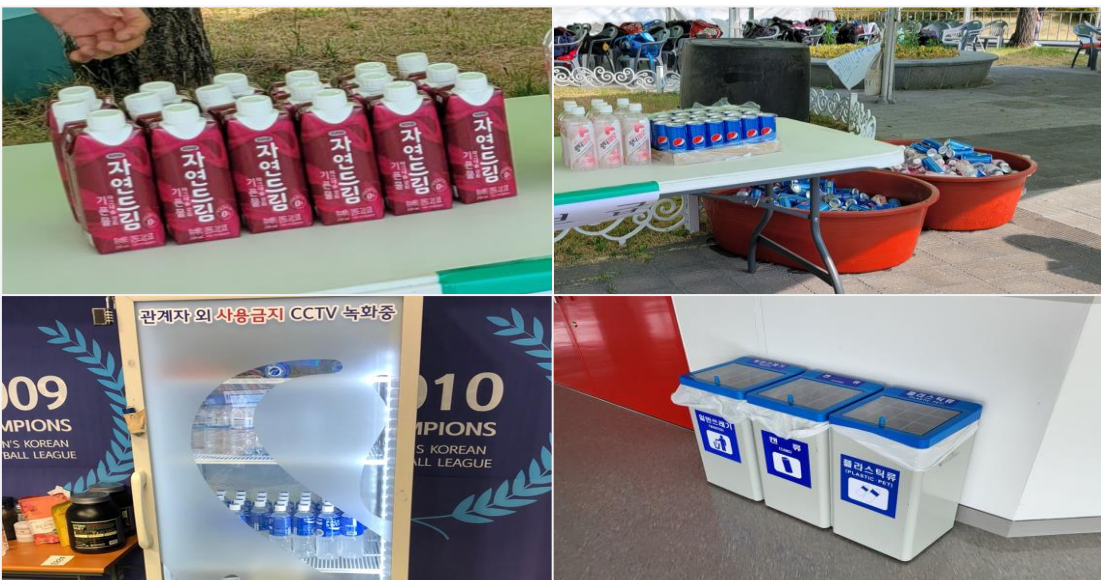
01. 선수/관람객 등에게 제공되는 식음료는 위생적으로 잘 관리해야 합니다.

- 주최 및 주관기관에서 준비한 식음료 외에 허가되지 않은 판매업체가 행사장 내에서 식음료를 판매할 수 없도록 조치해야 함
- 행사 특성에 따라 주최 또는 주관기관에서 배급하여 운영할 수 있지만, 기본적인 식음료는 종합안내소에서 배급하는 것을 권고함
- 야외에서 배급할 시 변질의 우려가 있는 음료 등은 제공을 금하거나 직사광선에 노출되지 않는 곳에서 지급하거나 아이스박스, 냉장고 등을 활용하여 보관하는 것을 권고함

02. 식음료 제공 시 발생하는 쓰레기 등은 위생적으로 잘 관리되어야 합니다.

- 종합안내소, 매점, 식당, 통로 등 식음료 제공 시 발생하는 음식물 쓰레기 등은 위생적으로 잘 관리해야 함
- 음식물 쓰레기 등을 처리하기 위한 쓰레기통 등은 뚜껑을 닫아 위생적으로 잘 관리될 수 있도록 해야 함

[참고] 식음료 제공/관리의 올바른 예 (팩 형태 식수, 아이스박스/냉장고 보관, 쓰레기통 위생 관리)



05-3 응급/안전 지원용품

Check!



해당 영역의 **안전 수준**을 **Check** 해보세요!
2개 항목 중 **우수: 2개** **보통: 1개** **미흡: 0개**

득점

만점

6

01. 행사 규모에 적절한 응급, 구조용품을 제공해야 합니다.

- 자동심장충격기(AED)는 일 방문자 기준으로 약 500명을 기준으로 1대 보유하는 것을 권고하며, 행사장 내 가장 잘 보이는 곳에 비치해야 함 (추가 확보가 가능할 경우, 선수용 1대, 관람객용 1대로 나누어 배치 권고)
- 구급차는 행사 규모 일 방문자 기준으로 약 500명 이상 시 1대 배치 기준을 권고하며, 출입구와 가장 가까운 위치와 이동이 용이한 곳에 배치해야 함
- 응급용품의 경우, 행사/종목 특성에 부합하는 물품으로 구성해야 하며, 추가적인 응급전문인력 확보 및 의료 부스 마련이 가능할 경우에는 선수용과 관람객용으로 구분하여 대상에 적합한 응급용품 배치를 권고함
- 이동식 소화기는 상시 확인이 가능한 수준으로 눈에 잘 띄는 곳에 적절히 배치되어야 하며, 시설관리 주체에서 주기적으로 점검표에 의해 점검/관리가 되어지는지 확인해야 함

02. 행사 특성에 따라 적절한 안전관리 물품을 확보하여 운영해야 합니다.

- 행사 특성을 고려하여 적합한 안전관리 물품(종목특성 물품 및 차단봉, 라바콘, 유도봉 등)을 확보하여 행사에 활용하는 것을 권고함
- 안전관리 물품은 적절한 장소에 활용해야 하며, 물품들이 제 기능을 할 수 있도록 주기적으로 점검표에 의해 점검/관리가 되어지는지 확인해야 함

[참고] 응급/안전 지원용품의 올바른 예 (소화기, 자동심장충격기, 응급용품)



05-4 안내를 위한 표지판, 안내물, 장치 등

Check!



해당 영역의 **안전 수준을 Check** 해보세요!
2개 항목 중 **우수: 2개** **보통: 1개** **미흡: 0개**

득점	만점	6
----	----	---

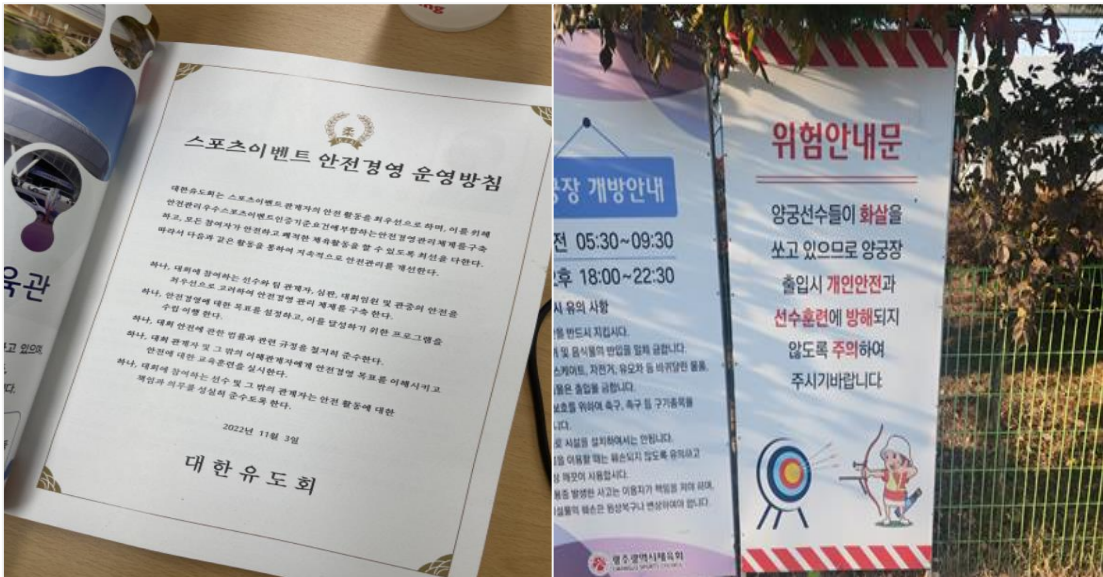
01. 안전을 위한 안내물(유인물, 표지판, 방송 등)은 목적에 부합하여 적절하게 제작/활용해야 합니다. **인파사고 특별주의 항목**

- 주차, 이동, 관람석 등에 제공되는 안내물(유인물, 배너, 포스터 등)은 적절한 문구/크기로 제작해야 함
- 안내물은 선수/관람객의 이동 등에 방해되지 않게 안전하게 설치 및 활용되어야 함
- 위험 및 주의 안내 등의 문구는 원거리에서도 식별이 용이하도록 제작해야 함
- 의료 및 기타 행사 관련 문의 등을 위한 연락처는 종합안내소 또는 행사장 등 유동 인구가 많은 구역에 비치하여 운영하는 것을 권고함
- 시설관리 주체에서 부착한 안내문구 외에 행사 안전을 위해 별도의 부착 위치를 파악해야 하며, 위험성이 높은 관람석 난간, 시설물 중 파손된 부분, 접근금지구역 등 빠짐없이 부착할 것을 권고함

02. 안전을 위한 안내방송을 적절하게 활용해야 합니다. **인파사고 특별주의 항목**

- 비상 상황 시 안내방송을 위한 상황별 매뉴얼 및 대본 등이 적절하게 구성하여 보유해야 함
- 행사장 내 선수, 관람객, 심판 등 안전 상황을 인지할 수 있도록 안내방송을 적절하게 운영해야 함
- 행사장 전체 안내를 위한 방송(음성 혹은 영상) 시설을 갖추어야 하며, 불가피한 상황의 경우, 무선 마이크, 확성기 등을 활용하는 것을 권고함
- 안전 관련 주의안내 방송이 사전, 행사 중, 행사 후 적절하게 안내하는 것을 권고함

[참고] 안내를 위한 표지판, 안내물, 장치 등의 올바른 예(주최/주관기관에서 제작/설치한 안전 안내물)



MEMO

MEMO

부록

부록-1 스포츠행사 안전관리 체크리스트

부록-2 행사장 군중관리 프로세스

01. 행사 운영 전 확인사항

구분	점검사항 및 이행 확인여부	담당자	시행여부	시행일자
계획 (Plan)	• 행사 예상 참가인원 및 현장 특성 사전 파악			
	• 유사 행사 사고사례 분석을 통한 안전방침/목표수립			
	• 안전관련 내/외부 조직체계 구성, 세부 업무분장 실시			
	• 시설 내 밀집예상지역, 출입/퇴장로 분석을 통한 단기 인력 적정인원 산정 및 장소별 배치계획 수립			
	• 행사장 내 응급용품 종류, 규모 파악			
	• 재난 및 응급상황별 시나리오 마련, 대피계획 수립			
	• 안전사고 대비를 위해 (주최자)보험 또는 공제가입			
	• 안전가이드 반영 수준 파악을 위한 모니터링 체계 구축			
	• 위 사항을 모두 반영한 안전계획서 수립 및 관계자 공유			

[행사 운영 전 확인 시 특이사항 작성]

02. 행사 운영 중 확인사항

※ 모든 항목은 반드시 계획 단계에서 수립한 안전계획서에 의거하여 확인

구분	점검사항 및 이행 확인여부	담당자	시행여부	시행일자
인력 (People)	• 안전총괄책임자의 역할수행 적정성 확인			
	• 안전관리책임자의 역할수행 적정성 확인			
	• 안전관리자의 역할수행 적정성 확인			
	• 안전요원/운영스텝의 안전 지식수준 및 역할수행 적정성 확인			
	• 응급전문인력의 위치, 안전 지식수준 및 역할수행 적정성 확인			
	• 보안전문인력의 위치, 안전 지식수준 및 역할수행 적정성 확인			
	• 선수 및 관계자의 안전사항(비상시 대피방법 등) 숙지여부 확인			
	• 관람객의 안전사항(비상시 대피방법 등) 숙지여부 확인			
장소 (Place)	• 충분한 주차공간 확보 및 보행자와 주차장 분리여부 확인			
	• 티켓 구매처, 매점, 복도 등 참가자의 이용시설 안정성 확인			
	• 행사장 내 입장 시 검표 또는 검색여부 확인			
	• 응급상황 시 이동 가능한 비상구 개폐 및 비상등 점등여부 확인			
	• 선수, 심판, 미디어, VIP 등 동선 분리 유지 확인			
	• 경기구역/보조경기구역 내 시설의 안정성 확인			
	• 접근불가구역의 제한조치내용 확인(전기실 등)			
	• 의료, 소방, 경찰구역의 적정성 및 유지 확인			
물자 (Product)	• 행사 투입인력 직무별 피복 착용 및 통신장비 이상유무 확인			
	• 행사 내 제공 또는 판매되는 식음료의 안정성 확인			
	• 행사 내 배치되어 있는 응급/안전용품의 즉시 사용여부 확인			
	• 안전관련 표지판, 안내물의 적정성 확인			

[행사 운영 중 확인 시 특이사항 작성]

03. 행사 운영 후 확인사항

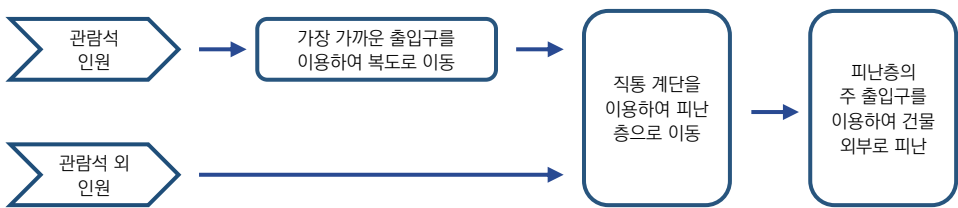
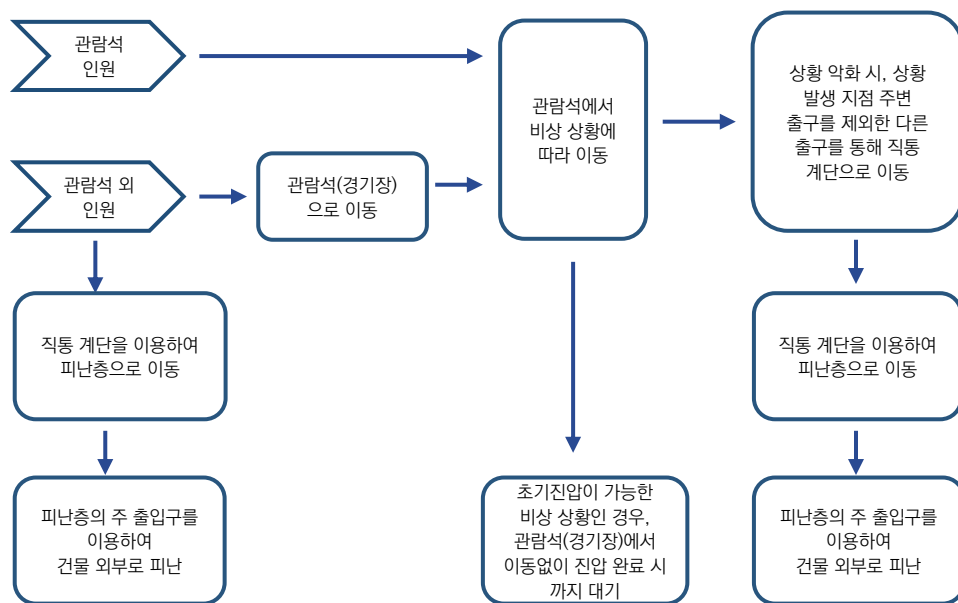
구분	점검사항 및 이행 확인여부	담당자	시행여부	시행일자
공통	<ul style="list-style-type: none"> 행사 종료 후 주관기관 임직원을 포함한 모든 행사 운영 인력 소집 회의를 통한 안전이슈 파악 확인 			
	<ul style="list-style-type: none"> (안전이슈 발생 시) 이슈에 대한 내용 정리 및 차기 행사 개선방안 논의 실시 			
	<ul style="list-style-type: none"> 안전계획서(가이드) 내 개선 및 수정사항 논의 및 적용 실시 			

[행사 운영 후 확인 시 특이사항 작성]

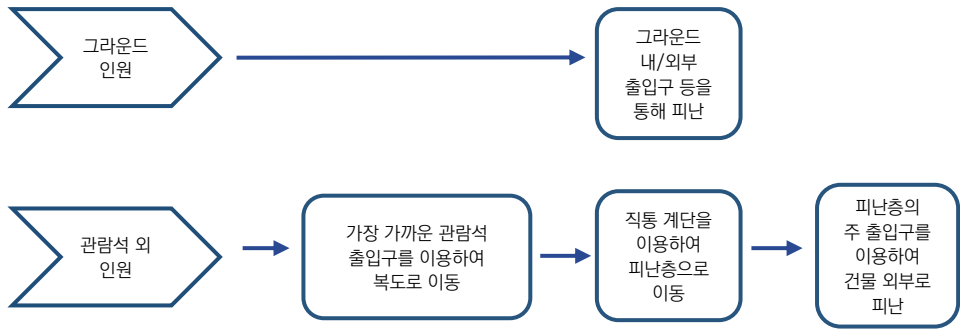
01. 단계별 군중관리 요령

구분	행동요령
행사 시작 전 (군중 입장 시)	<ul style="list-style-type: none"> ○ 입·출차 안전 확보 <ul style="list-style-type: none"> - 주차장 사용 면 수를 사전 면 수를 사전에 협의, 행사장 모든 차량 출입 및 출구 지도 (불법 주차 방지 및 단속 철저 등) - 행사 입장 인원을 고려한 교통 흐름 통제(주차권, 허가증 검사, VIP 차량 관리 등) - 행사 전/후 선수 차량의 안전한 입·출차를 위해 관중들이 몰리기 전 주차장 입구 동선 미리 확보
	<ul style="list-style-type: none"> ○ 입구 안전 확보 <ul style="list-style-type: none"> - 차량의 진입로와 보행자 전용로 구분 (펜스 등 이용) - 장애인이나 노약자를 위한 입구 진입 시 특별 안전조치 마련 - 대열 정렬, 선두 유도, 분단 유도 등을 활용하여 원활한 입장 조치 - 검표원은 입장권 및 허가증을 검사하여 군중의 과도한 입장 통제 - 관중이 몰린 좁은 입장이 분산될 수 있도록 유도
	<ul style="list-style-type: none"> ○ 위험물 안전 확보 <ul style="list-style-type: none"> - 사전에 안내한 금지물품 보안 검색 시행 및 반입 금지 - 지정된 제복 착용 - 강압적인 검색을 통한 제지보다는 관중이 자발적으로 동작하는 분위기 조성 - 여성 관중을 검사하기 위한 여성요원 배치
행사 진행 중	<ul style="list-style-type: none"> ○ 장내 안전 확보 <ul style="list-style-type: none"> - 관중마다 자리 안내 - 경기장 내 접근금지구역의 관중 접근 통제 - 한번에 많은 인원을 동시에 이동시키지 않도록 안내
	<ul style="list-style-type: none"> ○ 안전요원의 임무 <ul style="list-style-type: none"> - (출입구) 하프타임 화장실, 매점 이용 등을 통해 일시적으로 군중 밀집도가 높아지는 출입구, 통로는 소수가 질서 있게 이동할 수 있도록 통제 - (이동 통로) 관람객이 이동 통로를 막고 있지 않도록 안내 - (좌석 간) 좌석의 이동을 막고, 객석 통로에 서거나 앉지 않도록 통제 - (좌석 내) 좌석에 앉아있는 관중들이 일어서지 못하도록 통제 - (기타) 관람객이 조명탑이나 촬영대 등 행사장 시설물에 올라가지 않도록 방지 ○ 행사장과 객석 사이의 충분한 안전공간 확보 ○ 행사장 앞 쪽에 관람객의 압력이 가해질 것으로 예상 시, 안전요원을 활용한 통제선 설치 ○ 선수 대기실이나 전용 이동 통로에 안전요원 배치 ○ 과도한 음주자, 타인에게 불쾌감을 주는 표시 또는 행동하는 사람 감시
행사 종료 후 (군중 퇴장 시)	<ul style="list-style-type: none"> ○ (인력 배치) 안전요원 재 배치를 통한 관람객의 퇴장 동선 및 주차장 차량 관리 ○ (분산 퇴장유도) 군중 밀집도 상승 방지를 위한 출입구 전면 개방을 통한 병목현상 최소화 ○ (안내보드 설치) 대중교통/주차장 이동 시 눈에 잘 띄는 주/야간 방향 안내보드 설치

02. 비상 시 군중 대피요령 안내

구분	행동요령
대피방송	<p>비상용 방송설비를 활용하고 피난 방향 및 활용 가능한 피난 계단 등에 대해 안내한다. 1순위 대피자가 우선 대피 후 적당한 시간 차(1순위와 2순위는 약 1~2분, 2순위와 3순위는 약 2~3분)를 두고 대피방송을 실시한다.</p> <p>① 1순위 : 비상 상황 발생 층(예, 발화층) 및 직상층 ② 2순위 : 비상 상황 발생 층의 상층부 ③ 3순위 : 비상 상황 발생 층의 하층부</p>
건물 구조와 상황에 따른 대피유도	<p>피난 장소는 원칙적으로 지상으로 하고 상황에 따라서는 옥상으로 피난 대피시킨다. 특히 각 층 및 계단 등의 입구 부근에 안전요원(비상 시 대피 유도반으로 역할 변경)을 배치하여 패닉을 방지하고 노약자를 먼저 안전한 장소로 대피시킨다.</p> <p>① 상황 발생 층의 대피 : 대피 유도 명령(행사운영자)과 동시에 모든 직원 및 관람객은 상황 발생 지점과 떨어진 계단 중 가장 가까운 비상 계단을 통해 1층 옥외로 대피한다. ② 상황 발생 상층부 유도 : 상황 발생 층부터 순차적으로 비상계단으로 내려와 1층 옥외로 대피한다. ③ 옥상 부근 상층부 대피 : 옥상으로 일시 대피 유도 후 비상 계단을 이용하여 1층 옥외로 대피, 비상계단으로 대피가 불가능 시 소방헬기 등을 이용하여 대피한다.</p>
비상 시 피난 경로	<p>○ 관람석에서 대피(피난) 시</p>  <p>○ 관람석 외 공간에서 대피(피난) 시</p> 

○ 관람석 외 공간에서 대피(피난) 시



군중
대피요령
안내

○ 공동 대피안내

- 관람객에게 대피 시작 명령을 전달하며, 관람객을 안심(침착한 목소리 등)시켜 군중심리에 의한 혼란이 발생하지 않도록 한다.
- ※ 상세한 상황전달은 군중의 혼란(panic)을 가중시킬 수 있음
- 대피유도는 각 층 안전요원(상황 발생 시 대피유도반으로 역할 변경)이 미리 지정된 지점으로 이동하여 비상계단으로 관람객을 유도하여야 한다.
- 지정된 주요 교차점에서 해당 비상계단으로 대피 유도 및 엘리베이터 및 에스컬레이터 부분으로 집중되는 대피자 단속, 비상계단을 사용하도록 유도한다.
- 안전요원(대피유도반)이 배치되는 지점은 비상계단으로 통하는 주요 교차점에 배치하는 것을 원칙으로 한다(대피유도원은 자신이 배치되는 지점과 유도해야 할 방향(비상계단, 출구 등) 관련 교육 필요).
- 화재 등으로 인한 연기 질식을 막기 위해 낮은 자세로 옆드리게 한 후 타월 등을 물에 적서 입과 코를 막도록 안내한다.
- 장애인, 노약자 및 어린이 등 재해 약자를 우선 대피시킨다.
- 화장실, 창고, 휴게시설 등 밀폐장소에서 탈출하지 못한 사람을 찾는다.
- 대피 상황을 방재실과 긴밀히 연락한다(무전기 등 소유).
- 안전요원은 관람객이 대피 시 뛰거나 서로 밀지 않도록 안내하며 지정된 집합 장소에 모인 후 대피 인원을 확인한다.
- 소방관이나 안전관리책임자의 안전 확인 및 승인이 끝나기 전까지 행사장에 재입장을 차단한다.

○ 상황별 대피안내(화재 시)

- 엘리베이터는 절대 이용하지 않도록 하며 계획된 비상계단을 이용하게 한다.
- 아래층으로 대피가 불가능할 경우 옥상으로 대피시킨다.
- 낮은 자세를 유지하게 하며 손수건 등으로 코와 입을 막고 이동하도록 한다(물에 적시면 더 좋음).
- 출입문을 열기 전에 손잡이를 먼저 뜨거운지 확인하도록 한다.
- 손잡이가 뜨거울 경우에는 다른 길을 찾도록 한다.
- 다른 출구가 없다면 구조대원을 기다리도록 하며, 은폐 시 연기가 들어오지 못하도록 옷으로 문 틈을 막는다(물에 적시면 더 좋음).
- 옷에 불이 붙었을 때에는 두 손으로 눈과 입을 가리고 바닥에 뒹굴게 한다.
- 대피한 경우에는 바람이 불어오는 쪽으로 안내한다.
- 밖으로 나온 관람객이 다시 경기장 안으로 들어가지 못하도록 한다.
- 대피 인원을 확인하고 동행인의 대피 여부를 파악한다.

	<ul style="list-style-type: none"> ○ 상황별 대피안내(정전 시) <ul style="list-style-type: none"> - 관람객이 동요하지 않고 조명이 들어올 때까지 제자리에서 대기하도록 한다. - 화재, 붕괴, 전기사고 등에 의한 정전이 아닌지 원인 조사를 위해 상황을 보고체계에 의해 신속하게 전파한다. - 정전 원인을 구체적으로 인지할 수 있을 때까지 관람객 대피유도를 자제한다. - 모든 안전요원은 손전등, 유도봉, 야광조끼 등 안내용 장비를 갖추고 비상위치로 이동한다. - 장기간 정전복구가 불가능하여 관람객을 대피시켜야 할 경우에는 비상구에서 가까운 관람객부터 천천히 대피하도록 안내한다. - 모든 관람객이 대피 완료할 때까지 안내요원은 정위치에서 안내한다. - 대피 완료 후 남아있거나 부상 당한 관람객은 없는지 확인한다.
<p>군중 대피요령 안내</p>	<ul style="list-style-type: none"> ○ 상황별 대피안내(폭탄테러 시) <ul style="list-style-type: none"> - 주변 관람객들에게 알리면서 폭탄이 발견된 지점의 반대방향 계단으로 대피하도록 유도한다. - 엘리베이터는 절대 이용하지 못하도록 하며, 계단의 한쪽만을 이용(좌측 통행)하여 폭발물처리팀이나 소방관들이 이동할 수 있도록 안내한다. - 휴대전화, 라디오, 무전기 등은 기폭장치를 작동시킬 수 있으므로 사용하지 않도록 안내한다. - 밖으로 빠져나온 후에는 안전거리(붕괴: 건물높이 이상, 폭발: 500미터 이상)밖으로 대피시킨다. - 대피 경로에도 제2의 폭발물이 설치되어 있을 수 있으므로 주의하면서 대피시킨다. - 대피 도중에 폭발물이 터지면 비산, 낙하물을 피하는데 주의시킨다. - (폭발 현장에 있는 경우) 즉시 바닥에 엎드려 양팔과 팔꿈치를 옆구리에 붙이고 손으로 귀와 머리를 감싸도록 안내한다. - (폭발 현장에 있는 경우) 2차 폭발이 있을 수 있으므로 엎드린 상태로 대기시키고 이동할 때에는 엎드린 자세로 이동하도록 유도한다. - 넓은 장소는 붕괴 위험이 있으므로 벗어나도록 안내한다. ○ 어린이 대피요령 <ul style="list-style-type: none"> - 동행인(부모 또는 보호자)이 있을 가능성이 크므로 비상대피 시 행동요령을 행사 전 미리 공지하여야 한다. - 어린이, 노약자, 장애인 등은 안전요원에 의해 우선 대피, 집합장소(안전지대)로 이동하여 보호받게 한다. - 동행인은 아이를 찾기 위해 대피 대열을 벗어나지 않고 안내요원의 안내에 따라 집합장소로 이동해야 한다. - 안내방송(수시방송), 경기 입장권에 표기 및 안내서 배부 등을 통해 관객들이 충분히 인지할 수 있도록 해야 한다. - 안전요원은 대피한 아이의 명단을 작성하고, 보호자가 집합장소에 도착했을 때 아이를 인도한 후 명단에서 삭제한다. - 어린이들의 집합 장소는 쉽게 눈에 띄고 혼잡하지 않은 공간을 확보해야 하며, 공간이 좁을 경우에는 별도의 부스를 설치해야 한다.

MEMO

MEMO

MEMO



문화체육관광부
Ministry of Culture, Sports and Tourism



스포츠안전재단
KOREA SPORTS SAFETY FOUNDATION