

집합형 건물

# 종교시설 화재 위기대응 매뉴얼



문화체육관광부  
Ministry of Culture, Sports and Tourism

# 집합형 종교시설 위기대응 매뉴얼(요약)

단 계		대응 매뉴얼
1	화재 경보	<ul style="list-style-type: none"> <li>- 화재를 발견한 사람은 큰 소리로 “<b>불이야</b>”라고 외친다.</li> <li>- <b>화재경보 비상벨</b>을 눌러 건물내 모든 사람에게 화재발생 사실을 알린다.</li> </ul>
2	화재 진압 및 대피 활동	<ul style="list-style-type: none"> <li>- <b>소화기</b>를 사용하여 <b>화재</b>를 진압한다.</li> <li>- <b>전기, 가스, 위험물 시설의 사용을 중지</b> 시킨다.</li> <li>- 대피 우선순위는 <b>노약자, 어린이부터 대피</b> 시킨다.</li> <li>- <b>코와 입을 젖은 수건으로 막고 엎드린 자세</b>로 피난한다.</li> <li>- 대피경로는 <b>비상계단</b>을 이용하여 지상으로 대피한다.</li> <li>- 지상으로의 피난이 곤란한 경우 <b>옥상</b>으로 대피한다.</li> <li>- 피난시 <b>엘리베이터는 절대 사용하지 않는다</b>.</li> <li>- 고층에서 비상계단의 이용이 불가능할 때 <b>완강기</b>를 활용하여 대피한다.</li> <li>- 문화재 등 중요 소장품은 지정된 장소로 안전하게 반출한다.</li> </ul>
3	구호 활동	<ul style="list-style-type: none"> <li>- 부상자가 발생한 경우 안전한 장소로 환자를 이송한다.</li> <li>- 부상자 중 심장박동이 정지된 경우, <b>심폐소생술</b>을 실시하는 등 응급처치를 실시한다.</li> <li>- 부상자는 병원이나 보건진료소 등으로 신속히 후송, 치료를 받을 수 있도록 한다.</li> </ul>

# 집합형 종교시설 화재 위기대응 매뉴얼

## I 대비 단계

### 1. 위기대비 준비 및 점검

- 가. 비상연락체계에 의한 상황 전파 요령 숙지
- 나. 비상출구의 위치 파악 및 이용 대비 장애물 제거
  - 비상출구를 찾기 쉽도록 형광 유도표시(⇒ 비상구) 벽면 부착
- 다. 소화기의 위치와 사용법 숙지
- 라. 완강기 등 비상 탈출장비 위치 파악 및 사용법 숙지
- 마. 문화재 등 중요 소장품 안전 장소로 이동 계획 점검
- 바. 소방서, 보건소 등 재난관련 유관기관별 협조 요청사항 숙지

### 2. 사고예방 활동

- 가. 화재 발생 가능 시설, 장소, 대상별 안전 점검
- 나. 긴급상황 발생 대비 대응요령 교육
- 다. 설치된 소화기 등의 충전 및 작동 상태 점검

## Ⅱ 대응 단계

### 1. 화재사실의 전파

- 가. 화재 발견자는 큰 소리로 “**불이야**”라고 외친다.
- 나. **화재경보 비상벨**을 눌러 건물내 모든 사람에게 화재발생 사실을 알리고 **소방서(119)**에 신고한다.

### 2. 화재진압 및 대피 활동

- 가. 화재 발견자는 **소화기를 사용하여 불을 끄며** 불이 번지지 않도록 **전기, 가스, 위험물 시설의 사용을 중지** 시킨다.
- 나. 대피 우선순위는 **화재발생 장소 부근의 사람, 화재발생 직상층, 화재발생 하층부의 사람 순으로 대피**시키며, 노약자, 어린이를 **먼저 대피** 시킨다.
- 다. 대피는 **엘리베이터를 이용하지 말고 비상계단을 이용하여 지상으로 대피**하여야 하며 지상에서의 대피가 불가능할 때 **옥상으로 대피**하여 외부의 도움을 요청한다.
- 라. 대피 시 **코와 입을 젖은 수건으로 막고 낮은 자세로 이동**한다.
- 마. 고층에서 화재로 비상계단의 이용이 불가능할 때 **완강기를 활용하여 대피**한다.

### 3. 구호 활동

- 가. 피난 및 진압활동 시 부상자가 발생한 경우 안전한 장소로 환자를 이송한다.
- 나. 부상자 중 심장박동이 정지된 경우, **심폐소생술을 실시하는 등 응급처치를 실시**한다.
- 다. 부상자는 인근 병원으로 신속히 후송, 치료를 받을 수 있도록 조치를 취한다.

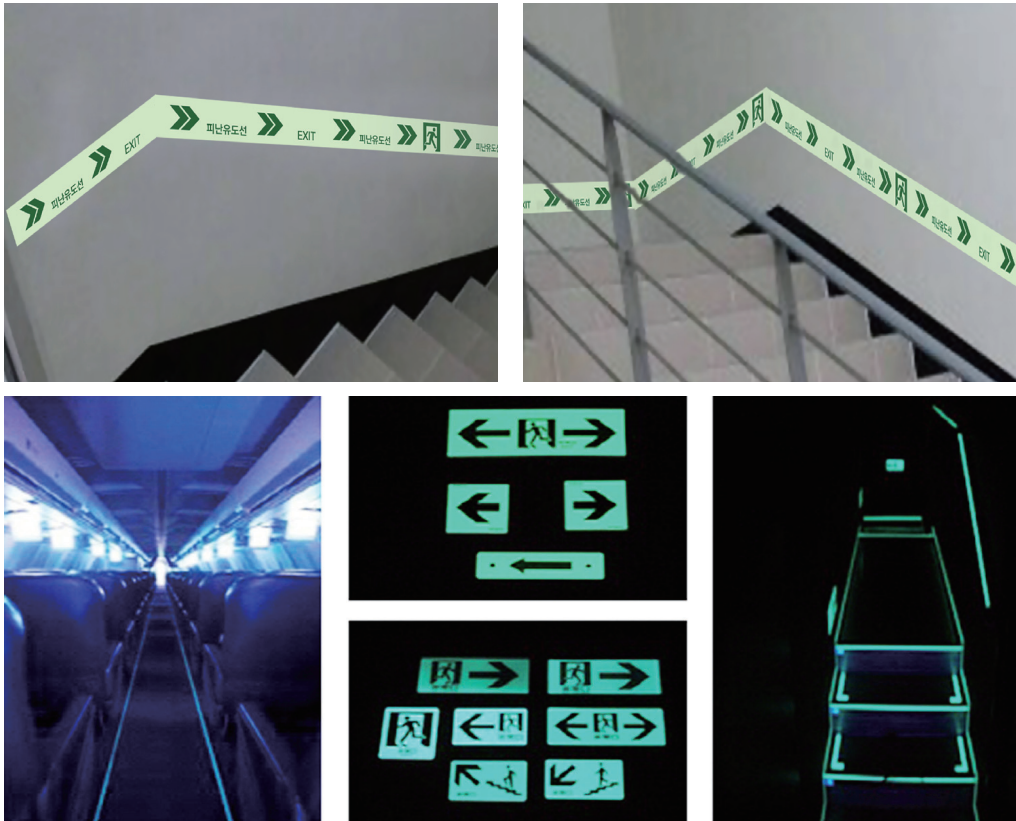


# I 대비단계 점검 방법

## 1. 대피경로 및 절차 숙지(대피경로 도면 비치)

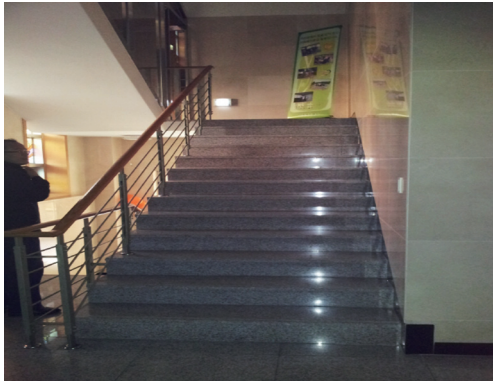


## 2. 비상통로에 형광 유도표시 부착



비상통로 형광 유도 표시 사례

### 3. 비상통로에 장애물과 위험이 없는지 확인



정상적인 비상통로(○)



피난장애가 되는 비상통로(×)

### 4. 비상출구 폐쇄·차단 여부 및 피난구 유도등 표시 잘 보이는지 확인



출구가 잠긴 상태의 비상출구(×)



피난구 유도등 표시(○)

### 5. 방화문 상태 확인



개방상태 방화문(×)



자동폐쇄장치 부착 방화문(○)

## II 소화기 사용법



불이 난 장소로 소화기를 가져간다



소화기의 안전핀을 뽑는다



바람을 등지고 소화기 호스를 불을 향하게 잡는다



손잡이를 꼭 잡고 불을 향해 빗자루로 쓸듯이 소화액을 뿌린다



# Ⅲ 대피 방법

## 1. 화재 사실의 전파



화재를 발견하면 '불이야' 하고 큰소리로 외쳐 다른사람에게 알린다.



화재경보 비상벨을 누른다

## 2. 대피 요령



침착하게 피난안내도에 따라 비상구를 이용하여 안전한 장소로 대피한다



문을 열기 전 손잡이를 손등으로 대어 보고 뜨거우면 다른 문으로 대피한다



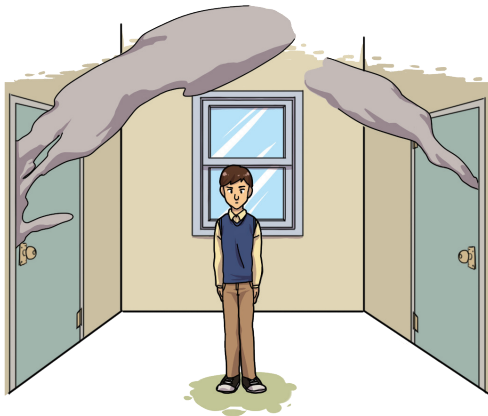
이동 시에는 젖은 수건 등으로 코와 입을 막고 낮은 자세로 이동한다.



옷에 불이 붙었을 때에는 **두 손으로**  
눈과 입을 가리고 바닥에서 뒹군다



아래층에서 연기가 올라오는 경우 다른  
계단으로 피난하거나 **옥상**으로 대피한다



실내로 열, 연기가 들어오면 베란다나 창문으로 수건 등을 흔들어 구조를 요청한다

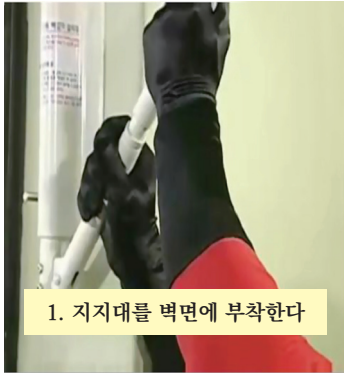


피난시에는 **엘리베이터**를  
이용하지 않는다

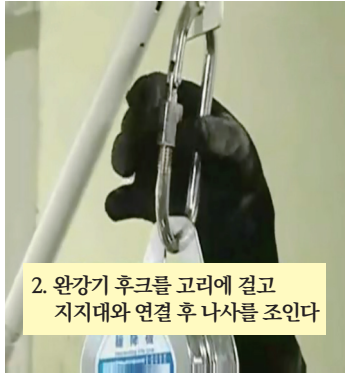


비상계단 이용이 불가능할 때  
**완강기**를 활용하여 대피한다

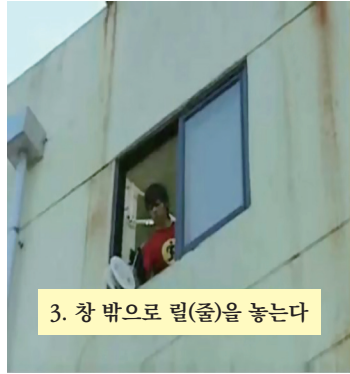
# IV 완강기 사용법



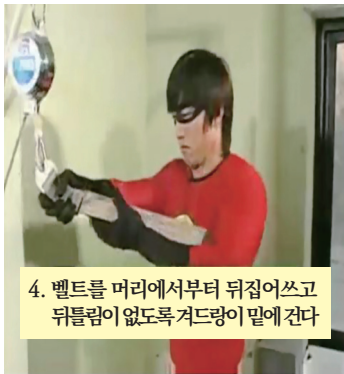
1. 지지대를 벽면에 부착한다



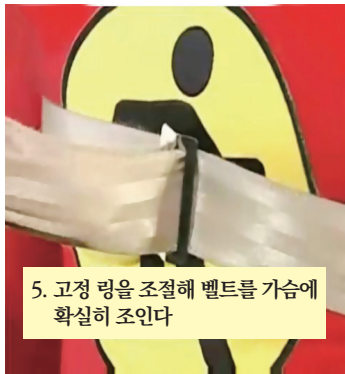
2. 완강기 후크를 고리에 걸고 지지대와 연결 후 나사를 조인다



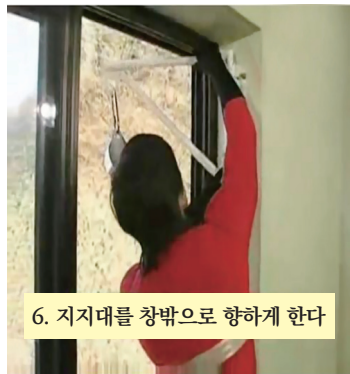
3. 창 밖으로 릴(줄)을 놓는다



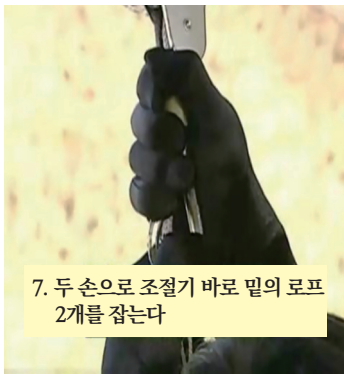
4. 벨트를 머리에서부터 뒤집어쓰고 뒤틀림이 없도록 견드림이 밑에 건다



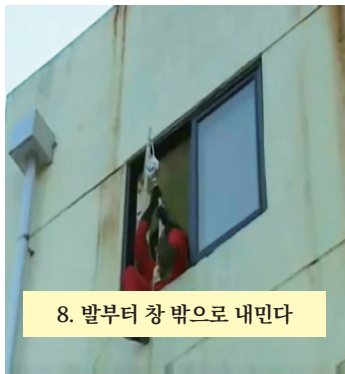
5. 고정 링을 조절해 벨트를 가슴에 확실히 조인다



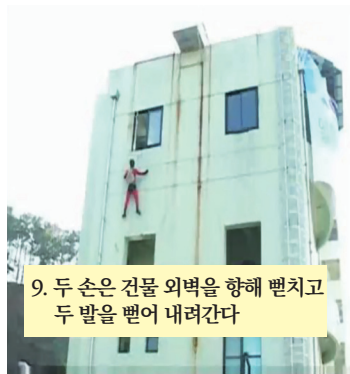
6. 지지대를 창밖으로 향하게 한다



7. 두 손으로 조절기 바로 밑의 로프 2개를 잡는다



8. 발부터 창 밖으로 내민다



9. 두 손은 건물 외벽을 향해 뻗치고 두 발을 뺀어 내려간다



# V 응급 처치법(심폐소생술)

## 1. 환자 의식 확인 및 119신고

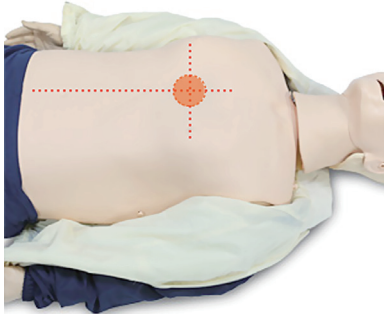


환자를 바로 눕힌 다음 어깨를 가볍게 치면서 의식이 있는지 확인한다



주변사람에게 119 호출 및 자동제세 동기를 가져올 것을 요청한다

## 2. 가슴 압박(30회)



양쪽 젖꼭지 부위를 잇는 선의 정중앙에 손바닥을 위치시킨다



양손을 깍지 낀 상태로 손바닥의 아래 부위만을 환자 흉골부위에 접촉시킨다



시술자의 어깨는 환자의 흉골이 맞닿은 부위와 수직이 되게한다



어깨힘을 이용 분당 100회이상의 속도로 5cm 이상 깊이로 빠르게 30회 눌러준다

### 3. 인공 호흡(2회)



한 손으로 턱을 들어 올리고  
다른 손으로 머리를 뒤로 젖혀  
기도를 개방시킨다



머리를 젖힌 손의 검지와 엄지로  
코를 막은 뒤 환자의 입에 숨을  
2회 불어 넣는다



숨을 불어 넣을 때 **결눈질로 환자의 가슴이 상승하는지 관찰한다**

### 4. 무한 반복

119 도착이나 제세동기 도착 및 패드 부착시까지 가슴 압박과 인공호흡을  
**30:2** 비율로 반복한다