

---

문화로 여는 지방시대

# 지방시대 지역문화정책 추진 전략

---

2023. 3.



문화체육관광부

# ||| 목 차 |||

I. 추진 배경 .....	1
II. 추진 방향 .....	5
II. 비전 및 추진전략 .....	6
III. 세부 추진과제 .....	7
1. 대한민국 어디서나 자유로운 문화누림 .....	7
2. 지역 고유의 문화매력 발굴·확산 .....	15
3. 문화를 통한 지역자립과 발전 .....	19
IV. 과제별 추진체계 및 일정 .....	24

# I. 추진 배경

- ◇ 새 정부 국정목표 '대한민국 어디서나 살기 좋은 지방시대' 이행을 위한 문화 분야 비전·목표 수립 및 중점 추진과제 발굴
- ◇ 지역 간 문화 격차, 획일화, 지방소멸 등 정책환경 변화를 분석하여 기존 계획과 정책과제를 계승·발전

## 1 새 정부 출범

### □ 국정 기초

- '22.5월 출범한 윤석열 정부는 '다시 도약하는 대한민국, 함께 잘 사는 국민의 나라'를 국정비전으로 설정('22. 제20대 대통령직인수위) - 6대 국정목표 중 '대한민국 어디서나 살기 좋은 지방시대' 포함



"저는 지역의 발전이 국가의 발전으로 ... 균형발전은 대한민국 국민이 어디에 살든 공정한 기회를 누려야 한다는 것을 의미해야 한다고 생각"  
(시도지사 간담회('22.4.6.))

- 새 정부는 지역균형발전 3대 전략으로 ① 진정한 지역 주도 균형발전, ② 혁신성장 기반 강화와 좋은 일자리 창출, ③ 지역 고유 특성 극대화를 정하고, 이를 총괄할 '지방시대위원회' 설치 추진



자료 : 제20대 대통령직인수위원회(2022), 「지역균형발전 비전 대국민 발표」

## 2

## 정책환경 분석

### □ [지역격차] 지역 간 문화 인프라 · 향유 기회의 불균등 지속

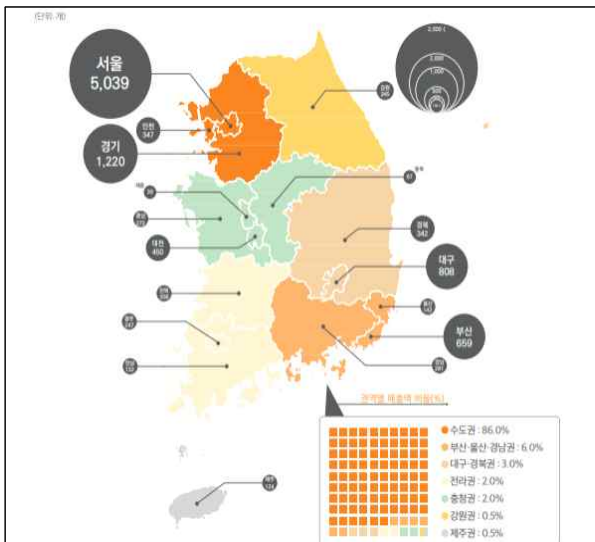
- (인프라) 전체 문화시설 분포 뿐 아니라 ‘국립’ 문화시설 분포도 수도권에 집중, 비수도권은 문화시설의 ‘양’과 ‘질’에서 모두 취약
  - ‘지역불평등 국민 인식조사’ 결과 인프라 관련 ‘문화·여가 시설’ 불평등이 가장 심하다(45.2%)고 인식(‘21, 국토연구원·한국리서치)

< 전국 문화기반시설 분포 현황(단위 : 개)>

구분	총계	비율	도서관	박물관	미술관	문예회관	지방문화원	기타	1개 시·도당
									문화시설 수
계	3,141	100%	1,208	909	285	267	231	241	184.8
수도권 (서울·경기·인천)	1,148	36.5%	553	288	107	82	66	52	382.7
14개 시도	1,993	63.5%	655	621	178	185	165	189	142.4

자료 : ‘22년 전국 문화기반시설 총람(2022.1.1. 기준)

- (향유 기회) 문화·예술 인프라 및 프로그램 접근성, 전문인력의 격차는 문화향유 기회의 격차로 연결, 주민의 정주 만족에 영향
  - 읍·면 주민은 대도시 대비 문화예술관람률(60.7%>50.0%) 및 여가생활 만족도(58.6%>49.4%) 모두 저조(‘22, 국민문화예술활동조사·국민여가활동조사)



### 시도별 공연건수 및 매출액 현황(‘21)

- ▶ 수도권 연간 공연건수는 전국의 62%, 매출액은 전체의 86% 차지
- ▶ 특히, 서울 공연건수가 전국의 47%를 차지하는 등 서울 쏠림현상 심각
- ▶ 비수도권 중 부산·울산·경남권의 경우만 전체 공연 건수의 6%, 나머지 지역은 3% 이하

(자료 : 국토연구원(2022), 「지역 간 삶의 질 격차」)

⇒ [국정기조] 균형발전 3대 가치 ‘공정·자율·희망’을 기반으로 지역에서도 문화를 균등히 향유할 수 있는 환경 조성 필요

□ **[획일화]** 지역의 개성이 사라지고 전국이 수도권 문화로 수렴

- (인력 편중) 다양성의 기반인 단체·기업·인력이 수도권·대도시에 집중되어 지역 문화가 고유성을 잃고 수도권·대도시 문화로 획일화

<지역 단위별 문화단체·기업·인력 분포>

항 목	자치구	기초시	군
문화예술분야 법인·단체 평균 개수	10.3개 >	7.1개 >	1.6개
문화예술 사회적기업 평균 개수	3.6개 >	3.1개 >	0.6개
인구 만명당 등록예술인 수	25.7명 >	11.9명 >	9.1명

자료 : 지역문화실태조사(2021)

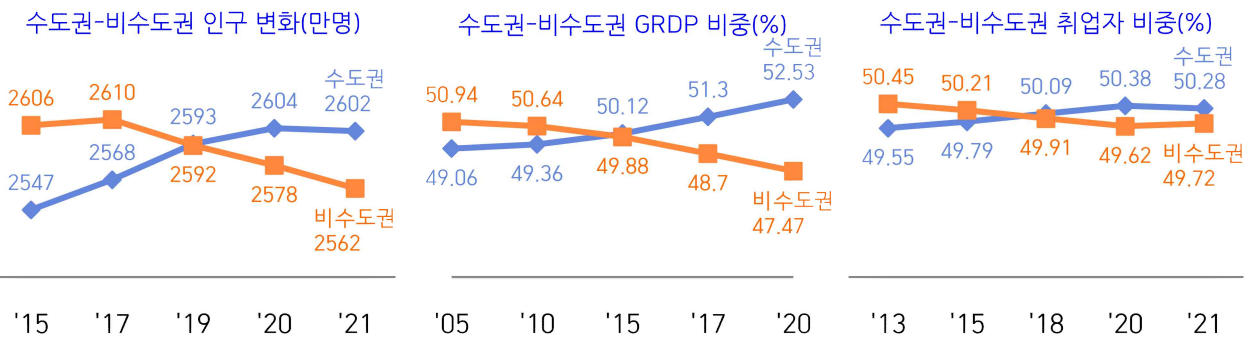
- (디지털화) 각 국가-지역-개인이 촘촘하게 연결된 초연결사회 도래에 따라 언어, 음식, 즐길거리, 문화 등 지역 고유의 색 약화

⇒ [국정기조] 윤석열 정부의 문화 비전 '세계 일류 문화매력국가' 도약을 위해 지역 문화의 정체성과 다양성 보호 및 확산 필요

□ **[지방소멸]** 저출산·고령화·청년이탈 등으로 인한 지역쇠퇴 가속화

- (인구감소) '20년 이후 국가 총인구가 지속 감소하는 가운데, 법정 인구감소지역 89곳 중 85곳이 비수도권에 위치\*

\* 인구감소지역은 전체 국토면적에서 59.4%를 차지하나, 인구는 9.41%만 거주



- (활력 저하) 인구 감소, 특히 청년층 수도권 이동\*에 따른 지역의 사회·경제적 활력 저하, 자생적 문화 활동 여력 감소

\* 5년간 지역 청년인구의 수도권 유입 2배('15년 42,484명→'20년 89,841명)

⇒ [국정기조] 국정목표 '어디서나 살기 좋은 지방시대'는 문화로 주민 개개인이 행복감을 느끼고, 지역이 활력을 되찾을 때 실현

## < 수립 경과 >

- ('22.8~9월) 정책 자료 및 통계 검토 등을 통한 정책환경 분석
- ('22.10~11월) 전문가 자문단 구성 및 정책과제 도출
  - \* 지역문화 분야 정책 및 현장 전문가 등 총 17명, 총괄·제도·자원·도시 등 4개 분과에서 총 11회 회의 진행
- ('22.12월) 지역문화협력위원회 의견 수렴
- ('22.12월) 지역문화정책 실태·인식 설문조사 진행
  - \* 지방자치단체 공무원 및 문화재단 담당자, 민간 전문가·활동가 대상(총197명 응답)
- ('23.1월) 권역별 토론회 개최를 통해 지역 문화기획자, 유관기관, 지자체, 시민 등 의견 청취, 정책 수립에 반영
  - \* 영남권(1.13, 대구), 호남·제주권(1.18, 전주), 충청·강원권(1.19, 원주)



<지역순회 토론회 현장모습>

- ('23.2.24.) 종합토론회 개최
- ('23.2월말~) 부내외 의견조회
- ('23.3.) 정책 발표

## II. 추진방향

### 자 유

지역 곳곳에 매력있는 문화가 살아 숨쉬고,  
모든 국민이 어디서나 자유롭게 문화를 누리는 환경 조성

- ◆ 자유의 가치 위에 지역마다의 문화적 다양성과 고유성이 존중받고, 경쟁력 있고 매력적인 문화자원으로 발전하도록 지원
- ◆ 지역에서도 청년들이 문화·예술인으로서의 성장을 자유롭게 꿈꾸고, 상상력과 창의력을 바탕으로 지역에 활력을 불어넣도록 지원
- ◆ 장애인·노년층 등 '약자 프렌들리' 문화정책 추진으로 국민 누구나 원하는 문화를 자유롭게 누릴 수 있는 기회 보장

### 연 대

지역 간, 지역을 구성하는 다양한 주체 간,  
나아가 미래세대까지도 문화를 통해 연결하고 동행

- ◆ 상대적으로 문화 환경이 취약한 지역은 우선적·적극적 지원을 통해 지역 균형발전 추구
- ◆ 고령화, 다문화 등 지역이 당면한 문제에 대한 문화적 접근과, 문화를 통한 사회통합 모색
- ◆ 도서관 등 문화기반시설을 교육·돌봄·소통 등 다양한 일상생활이 이루어지고, 새로운 이웃을 만나는 커뮤니티 중심 공간으로 확장
- ◆ 친환경 가치를 고려한 유희·노후시설 '그린 리모델링' 및 기존 생활공간을 문화재생하여 미래세대와 자원을 공유

### III. 비전 및 추진전략

<b>비전</b>	<b>함께 누리는 문화, 문화로 매력있는 지역</b>		
<b>목표</b>	문화로, 지역균형	문화로, 지역매력	문화로, 지역활력
	◆ 지역규모별 문화예술관람률 격차('22년 10.7%p) 및 여가생활만족도 격차('22년 9.2%p)를 2027년까지 5%p 내로 축소		



<b>전략 및 추진 과제</b>	<b>1. 대한민국 어디서나 자유롭고 공정한 문화누림</b>
	① 지역에 관계없이 자유롭고 공정한 문화접근기회 보장
	② 지역 맞춤형 정책 지원으로 지역소멸에 적극 대응
	③ 지역 문화·생활·소통의 중심이 되는 모두의 도서관
	④ 장애인 프렌들리 및 미래지향적 문화기반시설 구축
	⑤ 지역 문화기반시설의 전략적 확충
	<b>2. 지역 고유의 문화매력 발굴·확산</b>
	⑥ 매력적인 스토리텔링을 담은 로컬콘텐츠 발굴
	⑦ 문화·관광형 생활인구 유입 확대
	⑧ 지역 현장 중심의 지역문화권 육성 및 확장
	<b>3. 문화를 통한 지역자립과 발전</b>
⑨ 지역문화 발전을 위한 제도적 기반 강화	
⑩ 지역발전을 이끄는 창의적인 문화인력 양성과 일자리 창출	
⑪ 문화를 통한 주민활력 증진과 사회문제 해소	



## IV. 추진 과제

### 전략 1

### 대한민국 어디서나 자유로운 문화누림

#### 1-1 지역에 관계없이 자유롭고 공정한 문화접근기회 보장

■ (추진방향) 국립예술단 등 양질의 문화서비스 제공과 디지털 기술을 활용한 다양한 형태의 문화향유 기반 마련

#### □ 지역 구석구석 고품격 문화서비스 제공

- (예술공연) 국립국악원·극단·오페라단·발레단 등의 지역순회 공연 추진('23년 101개 지역) 및 지역예술인·극장과 협업 강화, 지역 문예회관 대상 전문인력(공연기획 컨설턴트) 파견으로 공연 품질 향상('23~)
- (전시) 문화 접근성 취약지역 대상 '찾아가는 박물관\*' 운영, 이견희 기증품 등 주요 소장품 지역순회전(~'24) 지속 추진  
\* 전국 학교·축제현장을 버스로 방문, 문화재 체험교육 제공('23년, 53백만원)
- (도서) 문화 소외지역을 순회하는 '책버스'('23년 75회), 우편 도서 배달 서비스 '책나래'(국립장애인도서관→전국 거주지) 운영
- (영화) 영화관이 없는 지역, 문화 소외계층 대상 '찾아가는 영화관' 운영 확대('23년 200회) 및 상영 프로그램 다변화\*  
\* 상영형태(실내, 야외, 온라인) 및 영화 종류(배리어프리 영화, VR영화, 다양성 영화 등)



## □ 일상 속 '15분 문화생활권' 조성

- (공간 공유) 지역 서점, 갤러리, 카페 등 근거리 민간시설을 활용, 누구나 동네에서 누릴 수 있는 문화공간 재발견
  - \* △지역서점의 복합문화공간화('23년 4.5억원), △지역 전시공간 활성화 지원('23년 19억원), △문화도시 내 동네문화공간 조성('22년 3,400여개) 등
- (시설 전환) 빈 집, 옛 보건소 등 공공유휴시설 및 버스정류장 등 일상 공간을 도서관·미술관으로 조성, 문화향유 접근성 제고
  - \* 작은도서관 운영 지원('23년 84.7억원), 작은미술관 조성 지원('23년 6.7억원)

## □ 디지털 활용 문화예술 향유 및 창작환경 조성

- (비대면 공연) 무대의 한계를 벗어난 비대면 공연 플랫폼 운영 확대\* 및 주력화로 일상에서의 공연 향유 기회 확대
  - \* 국립현대무용단 '댄스온에어', 국립오페라단 '크노마이오페라', 예술의전당 '쌩온스크린', 국립극단 '온라인극장', 문화가 있는 날 사업 '문날TV' 등
- (가상박물관) 국립중앙박물관 주요 소장품 등을 소재로 메타버스(가상공간) 구축, 소장품 디지털화로 시간·지역 제약 완화



- (신기술융합콘텐츠 지원) 대표 소장품을 주제로 한 디지털콘텐츠를 지역, 해외 등 각 수요처에서 활용할 수 있도록 지원
  - \* 2022 대전 세계지방정부연합(UCLG) 총회, 2022 논산 군문화엑스포 등에 시연



## 1-2 지역 맞춤형 정책 지원으로 지역소멸에 적극 대응

- ▣ (추진방향) 인구감소지역, 중소도시, 거점도시 등 지역규모·환경에 맞춘 촘촘한 정책 추진, 문화로 균형발전 선도

인구감소지역	중소도시	거점도시
▶ 우선·집중 정책 지원	▶ 문화도시로 육성	▶ 특화 문화클러스터 조성

\* "지역 거점 위주의 정책지원이 지역 내에서 또 다른 격차를 야기"(23.1. 지역순회 간담회 중)

### □ [인구감소지역] 지역소멸 위기 극복을 위한 우선·집중적 지원

- (활력 촉진) 문화활력이 낮은 기초지자체\* 대상 문화 인프라, 교육, 프로그램, 국립예술단 공연 등 활력 촉진 패키지 지원(23년 46억원)

\* 문체부 문화활력지수(20년 개발) 기준 하위 30% 지자체(69개소) 대상 공모, '22년 17개소·'23년 14개소 지원, '27년까지 누적 69개소 전체 지원 목표

- (활력 타운) 지역 정주여건 개선·정착지원을 위한 주거+생활인프라 +생활서비스 복합 '지역활력타운' 조성 **신규**

#### < 범부처 '지역활력타운' 지원 계획(안) >

구분	지원 내용
지자체	■ 사업계획, 부지 확보, 주택 공급(민관협업) 등
행안부	■ 지방소멸대응기금 지원(기반시설 조성)
국토부	■ 생활편의시설 공급, 주거지 정비
문체부	■ 공공체육시설 건립, 문화인프라·프로그램 맞춤 지원 등
복지부	■ 노인맞춤돌봄서비스·응급안전안심서비스 지원, 노인일자리 제공
농림부	■ 사회적농장 조성, 농촌공동아이돌봄 지원

- (공모 우대) 인구감소지역(「국가균형발전특별법」 제2조제9호)에 대한 문화·예술·관광 분야 공모사업 가점 부여 등 우대 신설 **신규**

#### < '23년 공모사업 중 인구감소지역 우대 현황 >

사업명	사업내용	우대사항
지역문화 활력촉진 지원	문화환경이 취약한 지자체의 문화활력 제고를 위해 문화프로그램, 인력, 시설 조성 지원(23년 4,600백만원)	인구감소지역만 지원
생활문화 활성화 지원	생활문화센터 운영, 생활문화동호회 활동 및 생활공동체 활성화 등 지원(23년 5,960백만원)	선정시 우대
지역특화형 숙박시설 조성	지방 유희시설을 공공투자로 리모델링하여 특색있는 체류 관광에 적합한 숙박시설 조성(23년 9,141백만원)	1차 평가시 가점, 2차 평가시 우대
지역균형관광 활성화	지역 지속 방문객에 대해 관광주민증 발급을 통한 특산물, 여행상품 등 할인·체험혜택 제공(23년 5개소)	인구감소지역만 지원

\* '24년 이후 문화·관광분야 신규사업에 대해 인센티브 지속 확대 추진

- (정책특례) 인구감소지역 내 박물관·미술관 운영을 지원하기 위해 2개의 박물관·미술관이 공동 학예사를 두게 하는 특례 인정\* 인구감소지역으로 이전하는 문화관광체육시설 설치·이전 지원('23~) **신규**
- \* 박물관 및 미술관법 시행령에 따르면 최소 1명 이상의 학예사를 고용해야 함

□ [중소도시] '문화도시' 육성으로 문화균형발전 선도 **신규**

- (대한민국 문화도시 신규 지정\*) 지역 고유 문화자원 활용으로, 문화·예술·관광·도시계획 등이 망라된 권역별 선도 도시 집중 육성
  - 문화도시와 인근 도시 간 연계·네트워킹 강화로 동반성장 주도
  - \* 권역별(광역시권, 경기권, 충청권, 강원권, 경상권, 전라권, 제주권) 1곳 내외, 총 7곳
- (1차~5차 문화도시 성과 확산) 既지정 문화도시 지속 추진으로, 주민참여형 문화로 지역발전 성과 발굴·홍보 강화

[문화도시 추진 방향] ※투입예산은 재정당국과 협의를 거쳐 최종 확정 예정

1차~5차 문화도시	대한민국 문화도시
주민 참여형 문화 기반 조성	[자유 : 고유성에 기반 지역문화 자치 확대] 지역 주도로 지역의 고유한 문화자원 종합적으로 활용
지역 주도형 문화정책 추진	[공정 : 누구나 누리는 문화] 지역문화 주체의 폭넓은 참여로 대한민국 어디서나 살기 좋은 문화도시 조성
지역문화 향유 기반 조성	[연대: 협력 네트워크로 동반성장] 문화·예술·관광·도시발전 계획 망라, 부처간·지역간·지역내 기관 간 협력
문화 도시 브랜드 확립	[실용 : 도시 경쟁력 강화] 문화를 통한 도시발전 등 실질적 성과가 창출되는 문화도시 조성
<ul style="list-style-type: none"> <li>· 문화도시 24곳 지정('20~'22)</li> <li>· 5차 문화도시 6곳 지정 예정 ('23.10월/5년간 최대 100억원)</li> </ul>	<ul style="list-style-type: none"> <li>· 대한민국 문화도시 7곳 내외 지정('23.12월)</li> <li>· 준비기간('24년/지자체) 후, 3년간 50~100억원 국비 지원('25~'27년)</li> </ul>

□ [거점도시] 지역 특화 문화클러스터 조성

- (추진방향) 권역별 대규모 유희공간(도청이전부지)·주요 문화기반시설 활용, 지역 특성을 살린 문화산업·인력양성·향유 등 집적공간 조성
- (추진계획(안)) 거점시설 중심으로 인근 문화지구 지정 등\* 추진
  - \* 지역문화진흥법에 따라 문화시설과 업종의 육성, 특성화된 문화예술 활성화 및 문화적 특성의 보존을 위해 지자체장(시·도지사, 시장)이 지정하는 지구

영남권	옛 경북도청 부지 활용 문화예술 거점 조성 추진 * 부지 활용 방안 연구용역 진행 중(~'23.10)
호남권	광주 비엔날레전시관('21~'26, 1,181억원) 등을 중심으로 아시아 문화예술 특화 클러스터 조성(교류창제작전시 등)
충청권	옛 충남도청 활용 국립 미술품수장보존센터 건립('22~'25, 454억원)과 시민대학·창업허브 조성 등 복합문화공간화
강원권	국가문헌보존관('27년 준공 예정, 평창)을 중심으로 전통과 디지털기술을 결합한 전시, 관광 등 기록문화 거점 조성



## 1-3 지역 문화 · 생활 · 소통의 중심이 되는 모두의 도서관

### ▣ (추진방향) 도서관이 집·직장에 이은 '제3의 공간'\*으로서

지역 문제 해소와 다양한 사회적 가치를 실현할 수 있도록 기능 강화

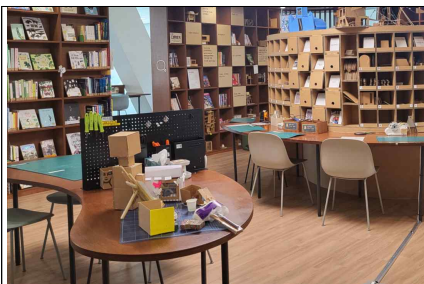
\* 집(제1의 공간), 직장(제2의 공간) 외 비공식적 공공 공간으로, 모든 사람이 정서적으로 건강하기 위해 필수적인 사회적 상호작용이 일어나는 곳(「The Great Good Place」, 레이 올덴버그 저, 1989)

### □ 생활밀착형 도서관서비스 제공을 통한 일상공간화

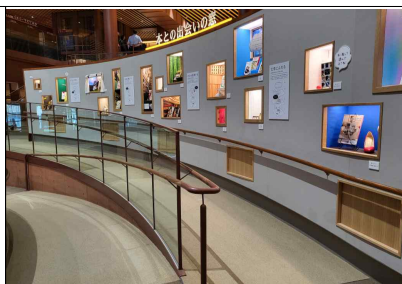
- (공간 다변화) 실감형 체험관 및 미디어 창작 공간 확충('23년, 17개관), 원격근무를 위한 공유 공간 및 스마트 네트워킹 지원, 학습공간과 놀이터의 접목 등으로 누구나 머물고 싶은 공간으로 확장
- (U-도서관 시스템 구축) 도서관 밖에서도(대형마트 등) 대출서비스를 이용할 수 있는 무인 도서 대출·반납서비스 구축('23년, 45개소)
- (개관시간 연장) 지역 공공도서관 야간개관 지원('23년, 585개관)
- (다문화서비스) 이주민(결혼이민자, 외국인근로자 등)과 지역주민간 문화 격차 해소 및 상호 존중을 위한 도서관 프로그램 지원('23년 136개관)

### □ 지역 활력 제고 및 정보격차 등 사회적 문제 해소

- (특화도서관) 공공도서관을 역사·인물 등 지역 특화콘텐츠를 살린 '특화도서관'으로 조성, 지역 명소화하여 관광객 유입에 기여
- (도서관 주간) 제1회 도서관의 날('23.4.12) 지정 계기 전국 도서관 공동행사 개최 및 광역도서관장회의 등을 통한 지역간 문화교류
- (미래형 도서관) 지역·계층간 정보격차 해소를 위한 디지털·무장애 시설 및 서비스 개선으로 '미래형 도서관' 구축



<국내사례> 세종시립도서관



<해외사례> 일본 이시카와현립도서관



## 1-4 장애인 프렌들리 및 미래지향적 문화기반시설 구축

▣ (추진방향) 장애인 등 사회적 약자의 문화·체육·관광시설 접근성 제고와 디지털·탄소중립 등 미래지향적 시설로의 전환·구축 추진

### □ 장애인 프렌들리 문화향유 환경 조성 **신규**

○ (박물관·미술관) 국립중앙박물관 '장애인 접근성 개선 종합계획 수립'(23년), 공립박물관 BF 인증(Barrier Free) 촉진\* 등 접근성 확대

\* 「장애인·노인·임산부 등의 편의증진보장에 관한 법률」에 의거한 장애물 없는 생활환경 인증 제도



- (도서관) 국립장애인도서관 독립청사 건립 추진(23년~), 공공도서관 큰 글자책 보급(23년 600개권) 및 독서보조기기 지원(23년 36개소)
- (체육시설) 장애인 생활체육 활성화를 위한 '반다비 체육센터' 확충(22년 77개소→27년 150개소)
- (관광지) '열린 관광지' 조성(23년 132개소→27년 250개소), 중증장애인 등 관광경험 프로그램 확대(22년 340명→27년 700명)

### □ 미래지향적 문화기반시설 전환·구축 **신규**

- (박물관·미술관) 국립중앙박물관 소속관(13개 시·도) 안전·디지털·유니버설 등 시설 전환 추진(23년~, 137억원), 사립박물관·미술관 대상 디지털 관람 환경 조성 지원(23년~, 20개소)
- (가상국립도서관) 가상공간을 통한 디지털 자료·체험 서비스 제공 추진

## 1-5 지역 문화기반시설의 전략적 확충

▣ (추진방향) 지역에 핵심 문화기반시설을 조성하기 위한 종합적 기준 마련 및 국립 문화시설 확충·정비 추진

### □ 문화인프라 배치 현황 조사 신규

○ 문화기반시설(박물관·미술관·도서관 등)의 지역별 최저 배치기준\* 충족 여부 및 노후도 등 시설 적정성 현황 조사('24)

\* <참고> 기초생활인프라 국가적 최저기준(국토부, 2019) \* 「도시재생특별법」 제4조  
 · (마을단위) 도서관(도보 10~15분), 생활체육시설(도보 10분) /  
 · (지역거점) 문예회관·전시시설(차량 20분), 공공체육시설(차량 20분) 등

### □ 국립 문화기반시설의 지역 이전·건립

○ (박물관) △국립중앙박물관 지역관 확충(충주·진주)\*, △국립민속박물관 이전(세종), △국립디자인박물관(세종) 신규 건립

\* 국립충주박물관 신규 건립(~'26년), 국립진주박물관 이전 건립(~'27년)

○ (미술관) △국립미술품수장보존센터 건립(대전), △국립미술시설 증장기 조성계획 수립('23년)\*

\* 대상기간 : 향후 10개년('23년~'32년), 조성시설 : 미술관, 수장고, 레지던시 등

○ (도서관) 국립중앙도서관 국가문헌보존관 건립(평창)

#### < 국립 문화기반시설 비수도권 건립·이전 계획 >

시설명	주요 공간	건립·이전 지역	비 고
국립충주박물관	수장고, 전시실 등	충주	2026년 완공
국립진주박물관	수장고, 전시실 등	진주	2027년 완공
국립민속박물관	수장고, 전시실 등	서울→세종(이전)	2024년 신규추진
국가문헌보존관	데이터센터, 열람실, 전시실 등	평창	2027년 완공
국립현대미술관	미술품 수장고 등	대전	2026년 완공
국립디자인박물관	디자인 전시장 등	세종	2026년 완공

□ 지역 문화기반시설 확충 지원

- (공연장) 클래식 전용 대공연장 부산국제아트센터 건립
- (콘텐츠인프라) 이스포츠 상설경기장 신규 건립(아산) 및 국제대회 개최 지원\*, 융복합 특수영상 클러스터 조성(대전) 등
- \* 既조성 경기장(부산·광주·대전·진주 등) 활용 국제 이스포츠대회 개최 지원
- (지역특화) 서예 비엔날레 전용관(전주) 등 지역 전통·특화 자원을 살린 문화예술시설 건립 지원

< 주요 문화예술시설 비수도권 건립 계획 >

시설명	주요 공간	건립 지역	완공 목표
부산 국제아트센터	클래식 전용 대공연장	부산	2024년
이스포츠 상설 경기장	주경기장(1개) 및 보조경기장(2개)	아산	2025년
융복합 특수영상 클러스터	특수영상 기업 입주공간, 제작·체험 스튜디오 등	대전	2027년
서예 비엔날레 전용관	서예 전시장 등	전주	2025년
한국문화원형콘텐츠 체험전시관	한국문화원형콘텐츠 교육, 전시, 체험, 공연장	전주	2026년

□ 유희 자산의 문화적 활용 지원

- (추진내용) 문화접근성이 취약한 지역의 유희·노후 공간을 전시, 문화교육·체험, 체육 활동 등을 위한 공간으로 조성

유형	전시공간	문화 체험	지역 자율형
지원 내용	'작은미술관' 조성 및 전시프로그램 지원	전통생활 문화공간 '우리놀이터' 조성	지역 특성에 맞는 문화시설 조성
지원 규모	'23년 13개소(6.7억원)	'23년 6개소(18.8억원) *23년 17개소 신규 조성 예정	'23년 17개소(255억원) *누적 51개소 완료(2014~)
사례			
	세종 BRT정류장 미술관	경주 엑스포대공원 전통놀이 현대화 체험	광명 업사이클아트센터



2-1 매력적인 스토리텔링을 담은 로컬콘텐츠 발굴

▣ (추진방향) 지역 원천콘텐츠 보존을 통한 문화적 정체성 유지와 홍보·활용을 통한 부가가치 창출로 지역 활성화에 기여

\* "K-콘텐츠와 함께 지방에 로컬콘텐츠, 브랜드도 계속 키워야 함. 로컬 브랜드에서도 그 지역 수요를 감당할 수 있고, 세계화할 수 있는 가능성이 큼"(23.1. 대통령, 문체부 연두 업무보고 모두말씀)

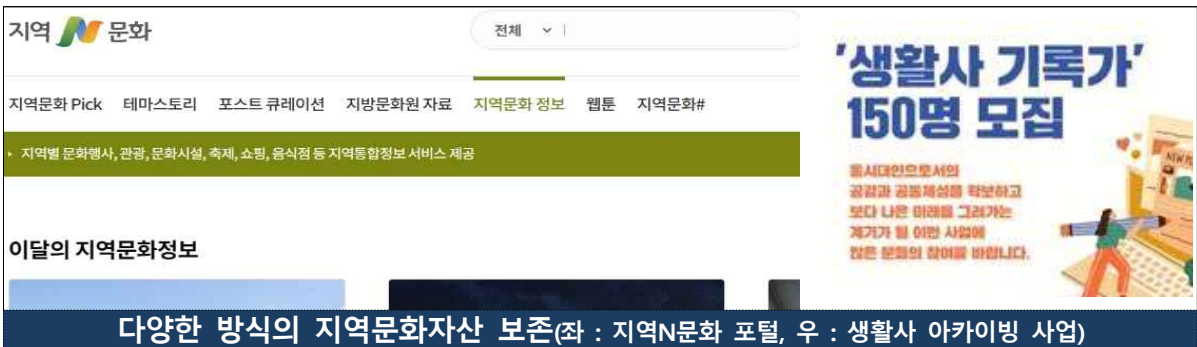
□ 지역문화자산 '보존'

- (지역 역사) 지방문화원 소장 향토자료(지역 역사·설화·지명 유래 등)를 디지털화하여 온라인 공개 (지역N문화 포털, '22년 약 1만건 디지털화)
- (근대 기록유산) 각 지역의 근대 기록유산\* 조사·수집을 위한 민간 근대 기록문화 조사원 선발·양성('23년 18억원)

\* 1910년~1979년 사이에 생산된 문서·서적·사진·도면 등의 기록자료 연간 10만 건 수집 예상

- (현대 생활사) 도시재생에 따른 지역 변화 등 미래세대에 전할 다양한 지역 삶의 모습을 주민이 직접 구술채록\*('23년 9억원)

\* ('21년) 코로나19 일상의 기록, ('22년) 대규모 개발지역 원주민·이주민의 기억



□ 지역문화자산 '발굴'

- (지역문화매력 기자단) 주민의 시각으로 생생한 문화현장의 이야기 및 자원을 발굴하기 위한 4050 및 6070 기자단 운영('23~, 총 34명) 신규

\* 취재 내용을 K-공감 및 문화체육관광부 블로그 등에 게시하여 홍보

- (지역신문 지원) 다양한 지역문화 활성화를 위해 지역 이야기의 중심인 지역신문 자생력 확보 지원('23년 82.5억)

- (지역특화 콘텐츠 개발) 지역 소재 콘텐츠 기업을 대상으로 지역 고유 문화·소재를 활용한 콘텐츠 개발 지원('23년 54억원, 16개)



지역특화 콘텐츠 개발(좌)울산 고래 소재 미디어아트, (우)제주 오름 지형을 활용한 드론 아트쇼

□ 지역문화자산 '매력화' 신규

- (지역문화매력 100선) 기존 '지역문화대상'을 확대·개편하여 지역 대표 유·무형 문화자원을 선정, 포상 및 홍보 지원('24~)

< '지역문화매력100선'과 '한국관광100선' 비교 >

구분	지역문화매력 100선(안)	한국관광 100선
	지역문화자산	관광지
대상	* 지역 명사, 지역 소재 문화예술작품, 민화설화 등 지역 스토리	* 자연경관, 유적지, 문화시설 등
지원내용	지역문화체험단 파견 운영, 지역매력 체험 콘텐츠제작 지원, 지역매력 연계 시티투어 및 지역 명사 활용 상품화 지원 등	전국 관광안내소에 홍보물 배포, 여행박람회, 홍보여행, 지도 및 기념품 배포 등 지역관광 사업 지원

- (주간문화예보) 전국 각지의 다양한 문화와 행사 등을 매주 소개 하는 온라인 통합플랫폼('주간문화예보') 구축('23년~) 신규
- (지역공공캐릭터 활성화) '우리동네 캐릭터 공모'를 통해 우수 지역·공공캐릭터 시상 및 팝업스토어, SNS 등에 홍보 지원('23년 4억원)



2022 우리동네 캐릭터 공모 수상작((가운데) 진주시 마스크트 '하모')

## 2-2 문화·관광형 생활인구 유입 확대

▣ (추진방향) 독창적인 소재의 지역관광 활성화를 지원하고, 살아보기·

워케이션 등 방문객 장기 체류를 통한 지역 경제 활력 제고·일자리 창출

\* 관광객 약 41명 증가 시 정주민 1명 감소에 따른 소비 감소를 대체 가능  
(2022 한국문화관광연구원, 「인구감소지역 관광객 유입의 경제효과 분석」)

### □ 하루 더 머무는 지역 체류형 관광 확대

○ (워케이션\*) 워케이션 활성화를 위해 중소기업 등 희망기업 대상 체험 지원('23년 13억원) 및 지자체 컨설팅 등 지원\*\*

\* (워케이션) 일+휴가(work+vacation)의 합성어로, 원격근무와 여행이 결합된 새로운 형태

\*\* 워케이션 시설·프로그램 홍보 및 워케이션 시설 도입 희망 지자체 컨설팅 지원, 기업-지자체 업무협약 체결 매칭 지원

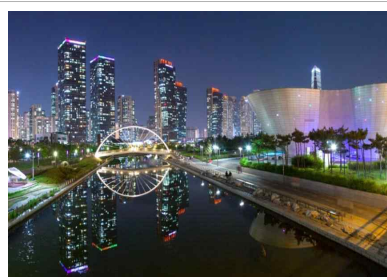
○ (야간관광) 콘텐츠·경관명소·관광여건을 갖춘 '야간관광 특화도시'를 조성(공연, 프로그램 등 지원, 연 5개소), 지역에 하루 더 체류 유도

○ (생활관광) 지역주민의 삶을 관광 프로그램화, 장기체류(2박 이상)를 통한 소비·일자리 창출로 지역경제 활력 제고('23년 15억원)

\* 관광체험과 지역 정착지원 사업을 연계 추진하여 정주민·생활인구로 전환하는 계기 마련



(워케이션) 양양 원격근무 시설



(야간관광) 통영 강구안 수변



(생활관광) 강진 어업체험

### □ 인구감소지역 균형관광 활성화 신규

○ (콘텐츠 개발) 지역의 유무형 자원을 활용한 특색있는 관광콘텐츠 개발 및 상품화를 위한 '지역관광 활력 거버넌스' 구축·컨설팅 지원

\* 관계부처·한국관광공사·문화관광연구원·지방행정연구원·지방관광재단 등

○ (관광주민증) 지역을 지속 방문하는 관광객에게 관광주민증 발급, 관광지·특산품 등 할인 혜택을 제공하여 재방문 유도('23년~, 5개소)

## 2-3 지역 현장 중심의 지역문화권 육성 및 확장

### ▣ (추진방향) 단일 지자체 중심 문화정책에서 나아가 문화.역사.지리적 특성 등에 따른 지역간 연대 강화 및 국제교류.협력을 통한 경쟁력 제고

\* "중앙-지자체 간 협력 뿐 아니라 인근 지자체, 수도권-비수도권 간 다양한 협력 기회 희망"  
('23.1. 호남·제주권 지역순회토론회)

### □ 지역 간 수평적 협력 확대

- (문화가 있는날 연계) 3개 이상 권역 소재 문화재단이 협력하여 특정 주제를 중심으로 '문화가 있는 날' 기획 사업 추진('23~) **신규**
- \* 예 : 전국 아리랑 프로젝트, 폐광지역 문화공간화, 강변문화제 등
- (박미주간 연계) 매년 5월 박물관·미술관 주간 중 수도권-비수도권 박물관·미술관이 컨소시엄 구성, 연계 기획전 개최('23년~) **신규**
- (문화도시간 연계) 문화도시 정책사례 공유 및 문화교류, 연계·협력 방안 발굴을 위한 '문화도시 박람회' 개최
- (가칭 지역축제벨트) 지역대표 문화축제를 지리적 접근성·유사성 등에 따라 연계 홍보('대한민국 구석구석 홈페이지')하여 시너지 창출 **신규**

### □ 지역의 고유성을 내재한 지역언어문화 진흥

- (지역어 조사) 한국어의 다양성 보전을 위한 세대별·성별 지역어 변이 조사 실시\*('22~), 지역어 사용 관련 인식 및 환경 실태조사 추진
- \* 9개 도별 각 1지점, 20·50·70대 이상 남녀 대상 지역 어휘·표현 및 구술자료 조사 결과 활용, '지역어 종합정보 시스템'을 통해 어휘별 지역어 지도 등 제공 예정
- (온라인 자료관 구축) 지역 언어문화 온라인 자료관 구축 검토

### □ 세계와 소통하는 지역문화 지원

- (지역문화 국제교류 지원) 지역 문화예술자원을 활용, 기초지자체·지역대학·민간단체 등의 쌍방향 국제문화 교류 지원('23년 8개 사업)
- (도시 간 네트워킹) 유네스코창의도시·동아시아문화도시·역사문화도시·법정 문화도시 등의 국제홍보 및 네트워크 지원

\* 재외한국문화원 연계, 유럽문화수도(European Capitals of Culture), 아세안 문화도시(ASEAN Cities of Culture), 영국 문화도시 (UK City of Culture) 등 해외 주요 문화도시와의 교류 협력 강화

## 전략 3

# 문화를 통한 지역자립과 발전

### 3-1 지역문화 발전을 위한 제도적 기반 강화

■ (추진방향) 지역균형발전 재원을 활용한 지역 문화재정 확충 지원 및 지역 특성과 수요를 반영하는 정책 수립 체계 개편

#### □ 재정 확충 및 효율 운용 지원 **신규**

- (컨설팅) 지방소멸대응기금, 고향사랑기부금 등 균형발전 재원의 문화분야 효율적 활용을 위한 (가칭) '지역문화컨설팅단' 운영('24~)  
\* (대상) 지방소멸대응기금 등 활용 문화부문 사업을 기획·추진 중인 기초지자체 (운영절차) 컨설팅 수요 확인→ 대상 선정(연간 5개 지역 이내)→ 서면·현장 컨설팅
- (인센티브) 지역소멸대응기금·고향사랑기부금 등 재원을 문화 영역에 투입하는 지자체 대상 공모사업 가점 등 인센티브 부여('23~)

#### □ 지역문화진흥정책 수립 체계 개편 **신규**

- (동시 수립) 지역문화진흥법 개정을 통해 5년 주기 기본계획의 수립을 국가 우선(하향식)→국가·지자체 동시 수립 방식으로 변경  
\* (참고사례) 인구감소지역지원특별법('23.1.~)에 따른 인구감소 지역 대응 계획은 국가와 시도, 시군구가 각각 기본계획 및 시행계획을 수립하며(수립·변경 심의 위원회도 각각 설치), 국가 기본계획에는 시도 및 시군구 기본계획을 포함해야 함
- (독립적 수립) 국가사무와 지방사무를 구분하여 각각 기본계획 및 1년 단위 시행계획을 수립하여 실천성 강화하되, 연계협력 사업 발굴

	현 행	개 선
국가	기본계획 수립(주기: 5년) ↓	기본계획(주기 : 5년) 및 시행계획(주기: 1년)
지자체	시행계획 수립(주기: 5년)	기본계획(주기 : 5년) 및 시행계획(주기: 1년)

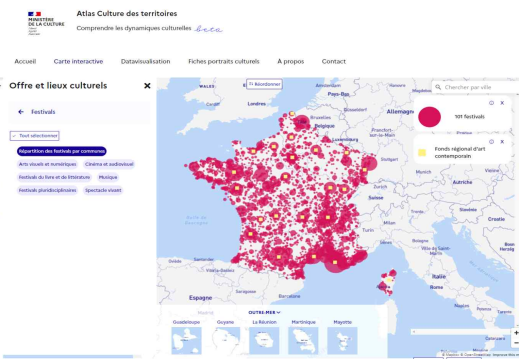
#### □ 지역문화 통계 및 정보 생산·유통체계 개선 **신규**

- (통계 개선) 지역문화실태조사 조사주기 단축(3년→1년), 지표 및 수집방식 정비 등을 통한 활용성 제고 추진('23년~)

- (통계 수집·개방) 지역별 문화시설 및 서비스 공급 현황을 한눈에 파악할 수 있는 ‘(가칭)문화서비스전광판’ 구축, 지역 문화기반 시설, 문화프로그램 등 각종 지역문화 정보를 통합 수집하여 실시간 제공

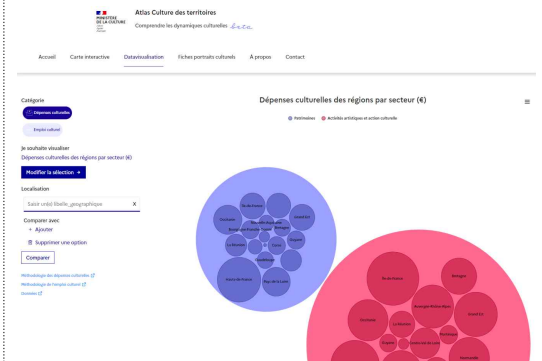
**< 해외사례 > 프랑스 'Atlas Culture'**

- Atlas Culture는 프랑스의 공공 문화정보 사이트('21~)로, 이용자가 자신이 살고 있는 지역의 문화 활동과 정책 정보, 문화공급, 일자리, 공공문화지출 등 현황 파악이 가능



< 축제 검색 >

출처 : <https://atlasculture.fr/carte/donnees>



< 지역별 문화지출 검색 >

출처 : <https://atlasculture.fr/datavisualisation>

## □ 지역문화 관련 주체간 거버넌스 강화

- 관계부처·지자체 등으로 구성된 지역문화정책협의회 신설('24) 및 광역도서관장회의 등 분야별 협의체 활성화를 통해 국가-지자체 간 정보 공유 및 협업과제 지속 발굴
- 지역문화 관련 자치권 확대를 위한 법·제도 정비과제 발굴 및 지역 문화진흥 기금 설치·조례 제정 확대 방안 모색

## 3-2 지역 발전을 이끄는 창의적 문화인력 양성과 일자리 창출

### ▣ (추진방향) 지역의 문화예술 분야 교육 기회와 일자리 지원으로

정주 청년인구 증가 → 지역문화 발전 → 지역경제 활성화 선순환 도모

\* "교육과 문화 혜택이 지역에도 골고루 돌아가는 여건이 마련되어야 지방소멸을 막고 균형 발전의 핵심이 됨"(23.1. 대통령, 문체부 연두업무보고 모두 말씀)

### □ 생애주기별 맞춤형 교육·인력 양성

#### 1) 학령기 : 학교교육 연계 문화예술교육 지원

- (지역교과서 제작) 청소년 및 귀농·귀촌·이주가정 등 대상 지역 역사 문화교육을 위해 수업 교육자료(23년, 3건) 및 인정교과서 제작 지원 **신규**
- (예술꽃 씨앗학교) 농산어촌 등 문화소외지역 소규모 학교를 지역 문화예술교육 거점으로 조성, 학교-예술단체 협력을 통해 체계적 교육 지원 (23년 31억원, '23년 12개소→'24년 17개소 목표)
- (창의예술교육랩) 지역의 인적·물적 자원을 활용해 예술·기술·인문 융·복합 문화예술교육 프로그램 개발 및 지원(23년, 8.9억원)

#### 2) 청년기 : 지역문화 전문인력 양성

- (인력 양성·일 경험 지원) 문화 관련 전공자 등 대상 문화기획자 양성 교육 및 지역문화기관 연계 일 경험 지원(23~'27년 1,850명), 지역 콘텐츠인력 육성 및 창·제작, 사업화 지원(23년 콘텐츠코리아랩(15개소), 음악창작소(17개소), 웹툰캠퍼스(11개소) 운영)
- (온라인 교육) 교육 플랫폼 '(가칭)지역문화아카데미' 구축(23년~) **신규**
- (문화기반시설 종사자 재교육) 박물관 학예사 등 재교육으로 지역 문화시설 전문성 제고, 양질의 서비스 제공 기반 마련(23년~,10억원) **신규**

#### 3) 중장년기·노년층 : 문화시설 연계 평생교육

- (복지시설 교육) 지역 노인복지관 등 대상 예술강사, 프로그램 지원
- (평생교육) 전 생애에 걸쳐 국민이 문화예술교육을 누릴 수 있도록 다양한 지역시설 대상 '꿈다락 문화예술학교' 운영 지원(23년 112억원)

## □ 지역문화 일자리 창출

- (창업 지원) '로컬콘텐츠 프로듀서' 양성, 문화자원을 활용한 창작·창업 지원 검토('23년 연구용역 추진) **신규**
  - \* 지역의 고유한 문화자산을 기반으로 로컬 콘텐츠를 생산, 활용하는 문화기반의 창작 창업 활동가
- (기업 육성) 지역거점형 콘텐츠기업 육성센터 조성 및 기업 성장 지원('23년 99억원)\*, 지역 기반 게임산업 육성('23년 161억원)
  - \* 지역콘텐츠기업(영상, 웹툰, 게임 등) 입주 및 제작·유통, 홍보, 투자유치 지원

## □ 체계적 일자리 매칭 시스템 구축

- (실태조사) 지역에서 활동하는 문화기획자, 박물관·미술관 학예사 등 전문인력 현황을 파악하기 위한 실태조사 실시
  - \* 지역문화통합정보시스템과 연계하여 경력관리 추진
- (일자리 매칭) 지역 기반 문화인력에게 현장 활동 기회를 제공하는 온라인 인력 플랫폼 (가칭)'지역문화 인재은행' 도입 및 지역문화통합정보시스템 연계 방안 검토('23년 연구용역 추진) **신규**



### 3-3 문화를 통한 주민활력 증진과 사회문제 해소

▣ (추진방향) 주민의 문화 참여를 통해 지역에 활력을 제고하고, 문화로 지역의 문제를 해결할 수 있는 환경 조성

#### □ 지역·주민 수요 기반 문화활동 지원

- (문화가 있는 날) '문화가 있는 날(매월 마지막주 수요일)' 마다 지역별 주민 수요 반영 문화프로그램 기획·시행, 지역 내 복지·교육·행정 시설 등을 활용한 문화프로그램 지원 등('23년 212억원) **신규**
  - (생활문화 확산) 생활문화센터 주말 프로그램 확충 등 이용활성화, 지역 수요에 맞춘 생활문화센터 브랜딩 기획\* 지원 등('23년 6.3억원)
- \* (예시) 양평 생활문화센터 매월 첫째주 토요일 '생활문화 임시공유일' 행사 : 지역 생산물 마켓, 푸드트럭, 콘서트 운영 등으로 주민 간 교류의 장 마련

#### □ 문화로 지역사회 문제 해소

- (문화안전망 구축) 생활 안전 확보 및 지역 사회 포용력 제고를 위해 문화예술교육을 기반으로 한 '문화파출소' 운영('23년 4개소)
- \* 범죄·폭력예방, 교통안전 등 사회적 문제 대응 및 예방을 위한 교육프로그램 및 지역주민 대상 문화예술 치유 프로그램 운영 등



문체부·경찰청 협력 문화파출소 운영 지원 사업

- (사회통합 지원) 이주민, 장애인 등 지역을 구성하는 소수계층과 지역 문화기반시설-문화예술전문인력의 연계를 통해 문화간 소통·교류 및 사회통합 지원('23년 22억원)
- \* 다국적 시낭송회, 이주민-지역민 오케스트라, 장애인 가족 연극창작, 시민합창단 등

## V. 과제별 추진체계 및 일정

추진내용	추진기간	추진기관
<b>1. 대한민국 어디서나 자유로운 문화누림</b>		
① 지역에 관계없이 자유롭고 공정한 문화접근기회 보장		
① 지역 구석구석 고품질 문화서비스 제공	'23~	문체부
② 일상 속 '15분 문화생활권' 조성	'23~	문체부
③ 디지털 활용 문화예술 향유 및 창작환경 조성	'23~	문체부
② 지역 맞춤형 정책 지원으로 지역소멸에 적극 대응		
① [인구감소지역] 지역소멸 위기 극복을 위한 우선·집중 지원	'23~	부처협력 (문체부·안국토부 등)
② [중소도시] 문화균형발전을 선도하는 '대한민국 문화도시' 육성	'23~	문체부
③ [거점도시] 지역 특화 문화클러스터 조성	'23~	문체부·지자체
③ 지역 문화·생활·소통의 중심이 되는 모두의 도서관		
① 주민 수요에 맞춘 기능 확대	'23~	문체부
② 지역 활력 제고 및 정보격차 등 사회적 문제 해소	'23~	문체부
③ 생활밀착형 도서관서비스 제공을 통한 일상공간화	'23~	문체부
④ 장애인 프렌들리 및 미래지향적 문화기반시설 구축		
① 장애인 프렌들리 문화향유 환경 조성	'23~	문체부·지자체
② 미래지향적 문화기반시설 전환·구축	'23~	문체부
⑤ 지역 문화기반시설의 전략적 확충		
① 문화인프라 배치 현황 조사	'24~	문체부
② 국립 문화기반시설의 지역 이전·건립	'23~	문체부
③ 지역 문화기반시설 확충 지원	'23~	문체부
④ 유휴 자산의 문화적 활용 지원	'23~	문체부
<b>2. 지역 고유의 문화 매력 발굴·확산</b>		

① 매력적인 스토리텔링을 담은 로컬콘텐츠 발굴		
① 지역문화자산 '보존'	'23~	문체부
② 지역문화자산 '발굴'	'23~	문체부
③ 지역문화자산 '매력화'	'23~	문체부
② 문화·관광형 생활인구 유입 확대		
① 하루 더 머무는 지역체류형 관광 확대	'23~	문체부
② 인구감소지역 균형관광 활성화	'23~	문체부
③ 지역 현장 중심의 지역문화권 육성 및 확장		
① 지역 간 수평적 협력 확대	'23~	문체부
② 지역의 고유성을 내재한 지역언어문화 진흥	'23~	문체부
③ 세계와 소통하는 지역문화 지원	'23~	문체부
<b>3. 문화를 통한 지역자립과 발전</b>		
① 지역문화 발전을 위한 제도적 기반 강화		
① 재정 확충 및 효율 운용 지원	'23~	문체부
② 지역문화진흥정책 수립 체계 개편	'23~	문체부
③ 지역문화 통계 및 정보 생산·유통체계 개선	'23~	문체부
④ 지역문화 관련 주체간 거버넌스 강화	'24~	문체부·지자체
② 지역 발전을 이끄는 창의적인 문화인력 양성과 일자리 창출		
① 생애주기별 맞춤 교육·인력 양성	'23~	문체부
② 지역문화 일자리 창출	'24~	문체부
③ 체계적 일자리 매칭 시스템 구축	'23~	문체부
③ 문화를 통한 주민활력 증진과 사회문제 해소		
① 지역·주민 수요 기반 문화활동 지원	'23~	문체부·타부처
② 문화로 지역사회문제 해소	'23~	문체부·지자체 경찰청 등