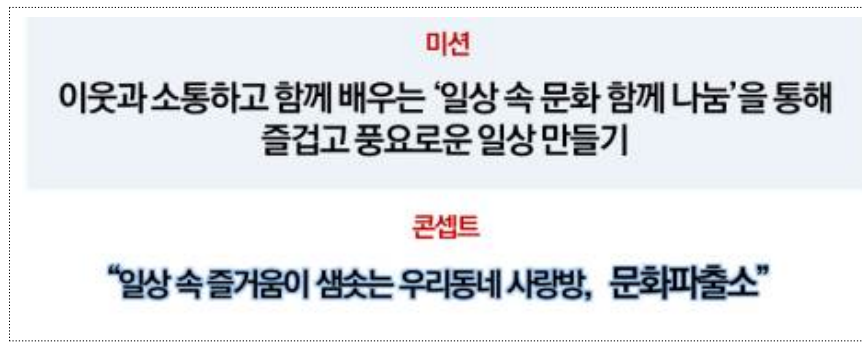


‘문화파출소’ 리모델링 설계 및 디자인 가이드라인

1. 문화파출소 개요

□ 기본방향

- 콘셉트 : 지역의 방방곡곡 일상의 시시각각에서 문화 나눔과 돌봄을 통해 일상 속 즐거움이 샘솟는 우리동네 사랑방
- 목표 : 이웃과 소통하고 함께 배우는 ‘일상 속 문화 함께 나눔’을 통해 즐겁고 풍요로운 일상을 만드는 문화공간으로 자리매김함



2. BI 활용 가이드라인

□ 개발의도 : 주민 접근성, 인지도 제고를 위한 문화파출소만의 이미지 구현

□ BI 의미

- 사람(이웃 주민), 하트(함께 나눔), 손(주도적 참여), 식물(활기) 등의 모티브를 조합하여 ‘나와 이웃이 함께 만들어가는 우리 동네 사랑방’의 의미를 담고자 하였음

□ BI 디자인 활용 예시

- 기본형



○ 활용형

<p>▶ 지역명이 포함된 BI 활용형 예시</p> <ul style="list-style-type: none"> - BI는 경찰청, 관할경찰서와 협의하여 용도에 따라 위치 및 사이즈 변경 등의 활용이 가능함 - 단, ‘문화파출소 ○○(지역명)’ 조합과 폰트 비율에는 일관성이 있어야 하며, 좌측에 원형 BI가 위치해야 함 	
	
<상하조합형>	<가로형>

[문화파출소 강북 예시]



문화파출소 강북의 경우, 기존 치안센터 간판과의 병치 등을 고려하여 건물 정면 상부에 가로형으로 설치함



측면 나뉨부엌 입구는 주민간 나눔 공간으로서의 이미지를 강화하기 위해 폰트만으로 이루어진 BI를 설치함

3. 리모델링 디자인 기본방향

□ 기본원칙

- 시간성과 장소성을 고려하여 지역 주민들과 관계를 맺는 공간으로 조성
 - 1층 : 치안센터장, 상주인력 업무 공간 및 주민소통 공간 등
 - 2층 : 문화예술교육 및 치유프로그램 등 운영 공간
- 내·외부 공간의 흐름을 열어주는 유기적 공간으로 구성

- 공간의 사회적 공유와 일상의 공간이 연결, 공존하도록 구성
- 외부의 건축적 이미지는 지역의 문화·사회자원을 고려하여 구성
- 치안센터 기능의 문화적 해석을 통한 문화파출소의 일관된 이미지로 표현

□ 추가 고려 사항

- 건축년도가 오래된 기존의 치안센터 건물을 개보수하는 상황이므로 사전에 건축가와 구조전문가 등에 의한 세밀한 검토과정을 거쳐 접근해야 함
- 리모델링하는 문화파출소의 용도가 어린이로부터 노인층에 이르기까지 다양한 계층이 이용하게 되므로 더욱 세심한 사전검토가 요구됨

4. 리모델링 단계별 추진사항

□ 단계별 검토사항

사전 검토단계 ⇒ 설계 단계 ⇒ 시공 단계 ⇒ 보수 단계

○ 사전 검토단계

- 운영단체와의 협력관계 구축
 - 9개소는 문화파출소의 기본방향 아래, 각 지역의 운영환경 및 현황에 따른 지역성을 반영한 계획 수립
 - 9개소 각각의 지역성과 운영의 방향성이 반영된 효율적인 공간구성이 수립되기 위해서는, 운영단체와의 긴밀한 협조가 뒷받침되어야 함. 안정적인 운영이 이루어질 수 있도록 공간 구성 및 설계 단계에서부터 운영단체와의 세부적인 협의가 지속되는 관계를 구축
- 구조 안전진단
 - 치안센터 건물의 안전진단과 구조 검토는 건물의 기능과 안전에 대한 건물의 객관적인 상태를 판단할 수 있도록 함으로써 리모델링 시 발생할 수 있는 보수, 보강에 불필요한 예산이 집행되는 것을 방지
- 이웃 주민 및 입주시설과의 간섭문제(소음, 분진, 진동 등)
- 건축 현황 조사 내용과의 부합 여부
- 실측을 통한 기본 도면의 누락 여부(필수 도면구성 점검)
- 해당지역 관련 법규, 조례 등에 저촉됨 여부(건축법, 소방법, 장애인 법규)
- 건축공간 특성 활용도(높은 천정고 활용, 별실 활용도 등)

○ 설계 단계

- 아동 및 노인 등 보행자의 안전을 고려한 외형 디자인 설계
- 내부 통로나 복도의 경우 적절한 유효 너비인지 확인
- 공간별 용도, 상징색 등을 고려한 공간 색상 배치
- 아동부터 성인까지 다양한 계층의 이용자를 고려한 치수 설계
- 집기 등 시설물들이 이용자에게 적절한 규격인지 검토
- 장애인 및 노약자를 고려한 계획
 - 다양한 계층에게 열려있는 문화공간인 만큼 장애인·노인·임산부 등이 이용하기에 불편이 없도록 장애인 슬로프 및 승강기 설치 등에 대한 관련 법규를 검토하여 이를 준수
- 화재 대응 자재 즉, 방염과 난연성 자재 적용 여부
- 친환경 소재의 자재 적용 정도
- 내부 예상 소음발생 원인과 이를 고려한 배치 및 구성

○ 시공 단계

- 모든 공사는 도면과 시방서의 규정에 따라 시행하며 그 규정이 모호할 경우 감리자, 시공기술자 등이 협의 결정하되 자재생산자의 기술조언을 받음
 - 벽틀의 자재 종류와 규격 적정성 확인
 - 설계된 벽체 구조들과 부합하는 판마감재 적용
 - 디자인 의도와 이에 적합한 마감재 및 공사방법 적용 여부
 - 공사 동선 점검(작업자 출입, 자재 반출입로)

○ 보수 단계

- 운영단체 및 치안센터장 등 실사용자 의견 수렴
- 추가공사를 실시해야 할 사안과 운영상의 문제로 해결해야 할 사안 구분
- 하자보수 공사 실시

5. 리모델링 시 고려사항

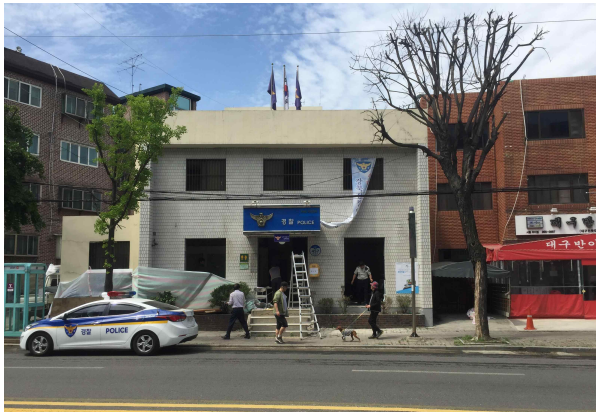
□ 내·외부 디자인 필수 고려사항

- 기존의 치안센터 건물을 문화예술교육 활동이 가능한 공간으로 리모델링 하지만 치안센터 고유의 업무는 계속 이루어짐을 고려하여 치안센터 공간을 구성함. 기본적으로 준수해야 할 사항은 경찰청 및 해당 지역 관할 경찰서와의 구체적인 협의를 거쳐 설계에 반영하여야 함
- 문화파출소 내에 기존 치안센터의 고유 업무와 문화예술교육의 나눔과 돌봄이 함께 진행되는 만큼 두 기능의 정체성이 매끄럽게 융합되고, 이후 운영 시에도 치안센터장과 상주인력의 협력적 공생이 이루어지도록 공간 조성 단계부터 배려해야 함

□ 외관 디자인 계획

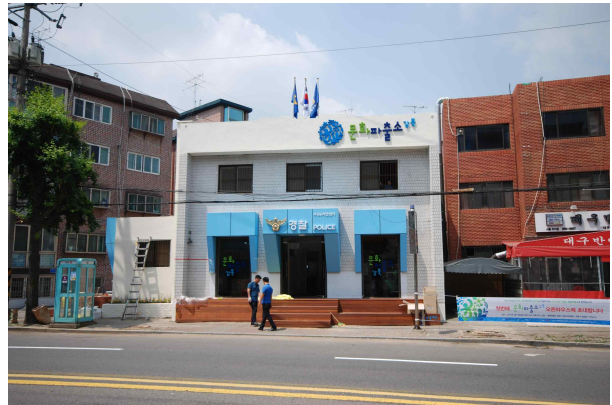
- 기존 치안센터의 정체성을 담은 동시에 문화파출소로서의 새로운 이미지를 구현하는 외관 디자인이어야 함
- 지역성을 반영한 디자인 콘셉트를 정할 것을 권장함
- 파출소가 가지고 있는 심리적 거리감을 없애고 문턱을 낮춰 지역 주민에게 열려 있는 공간임을 알리기 위해 개방적인 디자인을 계획하여야 함

[문화파출소 강북 예시]



<전경 : 변경 전>

치안센터가 가지고 있는 이미지로 인해 주민들의 접근성이 어려웠음



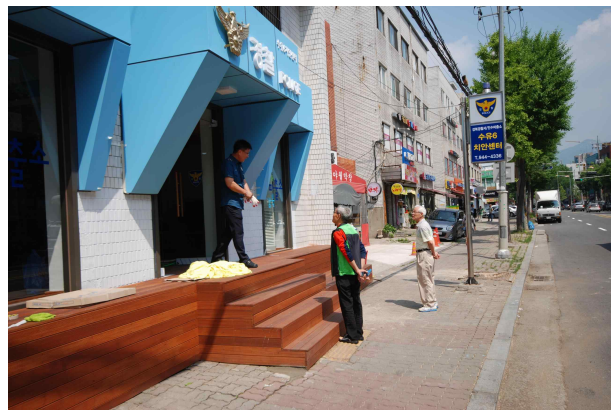
<전경 : 변경 후>

전면에 커다란 통유리를 설치함으로써 주민 활동이 벌어지는 내부가 들여다보일 수 있도록 하여 개방성, 접근성을 강화함



<1층 전면 유리창>

피아노치는 아이들, 이웃들과 교류하는 주민들의 모습을 밖에서 볼 수 있게 되어 있어 동네 사랑방으로서의 역할을 수행함



<안녕 계단>

문화적 공공성을 가지는 계단과 스탠드가 함께 있는 주민들의 쉼터 조성으로, 바닥재료를 통한 내외부의 공간적 연결을 통해 접근성 강조

□ 내부 디자인 계획

- 운영에 따른 공간의 다양성 및 가변성을 수반하여야 함
- 프로그램에 따라 최소한의 탕비 기능(싱크대, 전자렌지, 인덕션 등)을 갖는 주방을 계획함
- 장애인 및 노약자를 고려한 시설 계획 마련

[문화파출소 강북 예시]



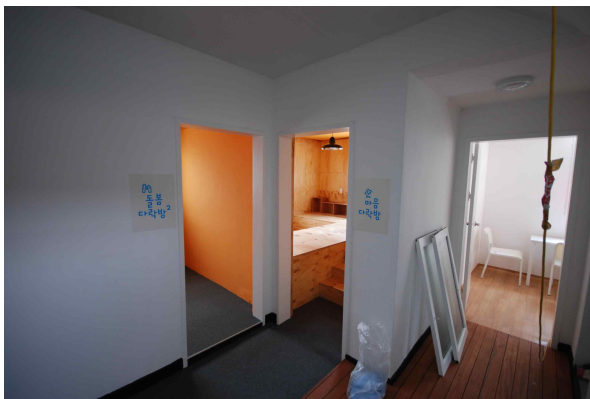
<1층 문화파출소 업무 영역>

치안센터장과 상주인력이 각각 독립성을 가지되 유기적으로 업무를 추진할 수 있도록 경찰서 및 운영단체의 협의를 통해 환경을 조성



<1층 동네사랑방>

주민들이 편히 쉬어가거나 다양한 프로그램 및 이벤트를 진행할 수 있도록 중간 벽을 철거하고 가변적인 모듈형 가구를 제작, 비치하여 공간 활용 가능성을 모색함



<2층 돌봄다락방>

소규모의 독립적인 프로그램 운영을 고려하여 2층에 계획하였으며, 따뜻하고 포근한 분위기를 위해 밝은 색의 벽, 신발을 벗고 들어갈 수 있는 바닥 재료를 선정함



<2층 마음다락방>

경찰청 치유프로그램의 효과를 극대화하기 위해 다락방 디자인으로 구성. 이용자의 심리적 안정감 형성을 위한 저층고의 아늑한 다락방을 조성함